



მუზეუმის მერიდიანო



რედაქტორი - გურამ ჩხატარაშვილი

სარედაქციო კოლეგია - თამილა ლომთათიძე, თეონა ზოიძე, ინგა გოგიბერიძე,
თამარ შალიკაძე

კომპიუტერული უზურუნველყოფა - მერაბ უზუნაძე
დიზაინერი - ლუკა ბესელია

ს ა რ ჩ ე ვ ი

მაია გათენაძე ალფრედ ნობელი, მისი სახელობის პრემია და წვრილმანები, რომელთა შესახებაც შეიძლება არ გსმენიათ	5 - 6
მაყვალა გოგუა 26 მაისი საქართველოს დამოუკიდებლობის დღეა	7-8
ეთერ კილურაძე პლატონ გიგინეიშვილი	9 - 12
საშა ლეკვეიშვილი ეს საინტერესოა	13
ოთარ გოგოლიშვილი ნანა ქორიძე მუზეუმის ერთი ექსპონატი - „ორლესური მახვილი აკინაკი“	14 - 15
იზოლდა დუმბაძე ქართლი სუფრა და მისი ტრადიციები	16 - 19
ლამარა გულორდავა კოლხური ტყის ლიანები	20 - 23
ირინა ვარშალომიძე ბათუმის არქეოლოგიურ მუზეუმში დაცული კოლხური ჰემიდრაქმები ...	24 - 27
მირანდა თურმანიძე მძივ-საკიდების ფუნქცია არქეოლოგიური აღმოჩენების მიხედვით	28 - 30
გურამ ჩხატარაშვილი ნონა მეფარიშვილი მეთევზეობასთან დაკავშირებული ქვის ხანის არტეფაქტები სამხრეთ - დასავლეთ საქართველოდან (აჭარა)	31 - 32

მაია გათენაძე

სსიპ აჭარის მუზეუმი - ძეგლი ნობელის ტექნოლოგიური მუზეუმის სპეციალისტი

ალფრედ ნობელი, მისი სახელობის პრემია და წვრილმანები, რომელთა შესახებაც შეიძლება არ გსმენიათ

ვერავის გავაკვირვებთ მისი სახელის ხსენებით, ალფრედ ნობელი იცის ყველამ, ვისაც კი ოდესმე წიგნი აუღია ხელში, ან ყური მაინც მოუკრავს და გაუგია ამ პიროვნების შესახებ. ასევე, ცნობილია პრემია, რომელიც მის სახელს ატარებს და დღეს, ყველაზე პრესტიჟულ ჯილდოდ ითვლება.

თავად ალფრედ ნობელი 1833 წლის 21 ოქტომბერს დაიბადა. იგი მრავალი მნიშვნელოვანი სამეცნიერო კვლევის ავტორი და 355 პატენტის მფლობელი იყო, თუმცა სახელი გაითქვა როგორც დინამიტის გამომგონებელმა. ერთმა სერიოზულმა უზუსტობამ კი მის ცხოვრებაში ყველაფერი შეცვალა. კერძოდ, 1888 წელს ერთ-ერთ ფრანგულ გაზეთში შეცდომით გამოქვეყნდა ცნობა ალფრედ ნობელის გარდაცვალების შესახებ. ნეკროლოგში მას დინამიტის გამოგონებისთვის კიცხავდნენ და აუგად მოიხსენიებდნენ. მეცნიერმა გადაწყვიტა შთამომავლობისთვის სხვაგვარად დაემახსოვრებინა თავი და 1895 წლის 27 ნოემბერს პარიზის შვედურ-ნორვეგიულ კლუბში ხელი მოაწერა ანდერძს, რომელიც ნობელის პრემიის დაარსებასა და პრემიის ფონდისათვის საკუთარი მემკვიდრეობის მნიშვნელოვანი ნაწილის გადაცემას ითვალისწინებდა

ნობელის ფონდი 1900 წელს შეიქმნა. მისი საწყისი კაპიტალი 31 მილიონ შვედურ კრონს შეადგენდა. გამარჯვებულები პირველად 1901 წლის 10 დეკემბერს დაჯილდოვდნენ. ალფრედ ნობელის ანდერძის თანახმად, პრემია გადაეცათ ფიზიკის, ქიმიის, ფიზიოლოგია-მედიცინის და კულტურის სფეროს ღირსეულ წარმომადგენლებს, ასევე – მსოფლიოში მშვიდობის საქმეში შეტანილი წვლილისათვის.

1969 წლიდან კი ნობელის პრემია ეკონომიკაშიც დაწესდა. მას შემდეგ ნობელის ფონდის ხელმძღვანელობას ნომინაციების რაოდენობა აღარ გაუზრდია. ნობელის პრემია არ გადაეცემა მათემატიკოსებს.

1901 წელს პირველი პრემიის გადაცემასთან ერთად გაიმართა პირველი ბანკეტი. დღეისათვის ბანკეტი სტოკჰოლმის მერიის ლურჯ დარბაზში ეწყობა. ბანკეტზე იწვევენ 1300-1400-მდე სტუმარს. ფრაკი და საღამოს კაბა აუცილებელია. საინტერესოა მენიუს შერჩევის პროცედურა, მასში მონაწილეობენ მზარეულები და კულინარები, რომლებსაც ამა თუ იმ წელს მიენიჭათ “წლის კულინარის” წოდება. სექტემბერში მენიუს სამგვარ ვარიანტს ნობელის კომიტეტის წევრები აგემოვნებენ, საბოლოოდ სწორედ ისინი წყვეტენ რა კერძები იქნება “ნობელის სუფრაზე”. ამ მენიუდან ცნობილია მხოლოდ უცვლელი დესერტი — ნაყინი, თუმცა 10 დეკემბრის საღამომდე ორგანიზატორების ვიწრო წრის გარდა არავინ იცის, რომელი სახეობის ნაყინი იქნება ბანკეტზე. ნობელის ბანკეტის სუფრები და სერვისი საგანგებო დიზაინისაა. თითოეული სუფრისა და ხელსაწმენდის კუთხეში ნობელის პორტრეტი ამოქარგული. ნობელის საბანკეტო სერვისი 1991 წელს ნობელის პრემიის 90 წლისთავთან დაკავშირებით საგანგებო შეკვეთით დაამზადებინეს (შეკვეთის ღირებულება 1 მილიონ დოლარს აღემატებოდა). ნობელის სერვისში შედის 6750 სირჩა, 9450 დანა-ჩანგალი, 9550 თევზი და ერთი ჩაის ფინჯანი, ის განკუთვნილია შვედეთის პრინცესა ლილიანასთვის, რადგან პრინცესა ყავასთან მწყრალადაა. ფინჯანი ინახება საგანგებო ხის ლამაზ ყუთში, რომელზეც შვედეთის პრინცესა ლილიანას მონოგრამაა ამოტვიფრული.

დარბაზში მაგიდები მათემატიკური სიზუსტითაა განლაგებული. დარბაზს სან-რემოდან გამოგზავნილი 23 ათასი ყვავილით რთავენ. ოფიციალტების თითოეული მოძრაობა მკაცრად, წამის სიზუსტითაა გათვლილი. ნაყინის საზეიმო შემოტანას 3

წუთს ანდომებენ. სხვა კერძების შემოტანას 2 წუთი ეთმობა. ყოველი წლის 10 დეკემბერს ზუსტად 19:00 საათზე საპატიო სტუმრები მეფისა და დედოფლის თაოსნობით კიბეებით ეშვებიან ლურჯ დარბაზში, სადაც სხვა სტუმრები უკვე მაგიდებს უსხედან. შვედეთის მეფე ხელკავით მიაცილებს ნობელის პრემიის ლაურეატ ქალბატონს ან ფიზიკის დარგში ნობელის პრემიის ლაურეატის მეუღლეს. პირველად მისი უდიდებულესობის სადღეგრძელოს წარმოთქვამენ, მეორედ კი ნობელის ხსოვნის. შემდეგ მენიუს საიდუმლოს ააშკარავენ. მენიუ დაბეჭდილია ნობელის ოქროს პროფილით დალდასმულ ბარათებზე. ვახშმის განმავლობაში სახელოვანი მუსიკოსები უკრავენ. ბანკეტი სრულდება ნაყინით. ნაყინს გვირგვინით ადგას შოკოლადით გამოძერწილი ლათინური “N”. 22:15 წუთზე შვედეთის მეფის ნიშანზე ყველანი საცეკვაოდ ინაცვლებენ მერიის ოქროს დარბაზში. 1:30-ზე ყველაფერი სრულდება და სტუმრები შინ ბრუნდებიან.

სავარაუდოდ, მომავალში ამ თემას ისევ მივუბრუნდებით და ნობელის მუზეუმი შეეცდება უფრო მეტი საინტერესო მასალა შემოგთავაზოთ ალფრედ ნობელისა და მისი პრემიის ლაურეატების შესახებ, რომელთა შორის ჩვენი თანამემამულეებიც ფიგურირებენ.

მაცვალა გოგუა

სსიპ აჭარის მუზეუმი - ხარიტონ ახვლედიანის
სახელობის მუზეუმის უფროსი მეცნიერ მუშაკი

26 მაისი საქართველოს დამოუკიდებლობის დღეა

26 მაისს საქართველოში დამოუკიდებლობის დღე აღინიშნება. 1918 წლის 26 მაისს თბილისში საქართველოს ეროვნულმა საბჭომ სახელმწიფოებრივი დამოუკიდებლობის აქტი მიიღო. საქართველოს დემოკრატიულმა რესპუბლიკამ, რომლის დამოუკიდებლობა ევროპულმა წამყვანმა სახელმწიფოებმა ცნეს, არსებობის არასრული სამი წლის თავზე, საბჭოთა რუსეთის მიერ განხორციელებული ოკუპაციის შედეგად, შეწყვეტილი დამოუკიდებლობის აღდგენა საქართველომ 70 წლის შემდეგ, 1991 წლის 9 აპრილს შეძლო.

საქართველოს დამოუკიდებლობის აღდგენა ორმა დიდმა მოვლენამ, მე-19 საუკუნის დასაწყისში ჩასახულმა ეროვნულმა მოძრაობამ და პირველმა მსოფლიო ომმა განაპირობა. ამ ფაქტორების თანხვედრა რომ არ ყოფილიყო, ვერც საქართველო და ვერც რუსეთის იმპერიის მიერ დაპყრობილი სხვა ქვეყნები დამოუკიდებლობას ვერ მოიპოვებდნენ.

1917 წლის 19 ნოემბერს შედგა საქართველოს ეროვნული ყრილობა. ყრილობამ აირჩია საქართველოს ეროვნული საბჭო, რომლის თავჯდომარე ნოე ჟორდანიას გახდა. სახელმწიფოებრივი დამოუკიდებლობის აღდგენისათვის ყველაზე გარდამტეხი წელი იყო თებერვლის ბურჟუაზიულ-დემოკრატიული რევოლუცია. დამოუკიდებლობის გამოცხადების ბოლო საფეხური იყო ბრესტ-ლიტოვსკის ზავი. ამ ზავით რუსეთს მთავრობა თურქეთს უთმობდა სამხრეთ ამიერკავკასიის ვრცელ ტერიტორიებს, კერძოდ ბათუმის, არტანის და ყარსის ოლქებს.

საქართველოს დამოუკიდებლობის გამოცხადება მნიშვნელოვნად არის დამოკიდებული ბათუმის კონფერენციასთან, რომელიც მიმდინარეობდა 1918 წლის 11 მაისიდან 4 ივნისის ჩათვლით. ბათუმში ჩამოვიდა ნოე ჟორდანიას. იგი შეხვდა ფონ ლოსოვს. მივიდნენ იმ დასკვნამდე, რომ ერთადერთი გამოსავალი სეიმის დაშლა იყო.

1917 წლის 19 ნოემბერს მოწვეულმა ეროვნულმა ყრილობამ და მის მიერ არჩეულმა ეროვნულმა საბჭომ იკისრა დიდი ისტორიული მისიის აღსრულება. 1918 წლის 26 მაისს საქართველოს სახელმწიფოებრივი დამოუკიდებლობის აღდგენის გამოცხადება.

1918 წლის 26 მაისს 5 საათზე მთავრობის სასახლის დარბაზში შეიკრიბა ეროვნული საბჭოს გაფართოებული სხდომა. დამოუკიდებლობის გამოცხადების დღეს, ეროვნულმა საბჭომ საქართველოს პირველი მთავრობა დაამტკიცა. ეს იყო სხვადასხვა პარტიათა კოალიცია, საიდანაც თანამდებობის უმრავლესობა სოციალ-დემოკრატებს ჰქონდათ. დასამახსოვრებელი იყო ნოე ჟორდანიას სიტყვა. მან შემდეგი სიტყვებით მიმართა ერს: „ქართველი ერის დღევანდელი მდგომარეობა აუცილებლად მოითხოვს, რომ საქართველომ საკუთარი სახელმწიფოებრივი ორგანიზაცია შექმნას, მისი საშუალებით გარეშე ძალის მიერ დაპყრობისაგან თავი გადაირჩინოს და დამოუკიდებელი განვითარების მტკიცე საფუძველი ააგოს. ამიერიდან საქართველოს ხალხი სუვერენულ უფლებათა მატარებელია და საქართველო სრულუფლებიანი დამოუკიდებელი სახელმწიფოა“.

ერი დალოცა და დამოდღვრა სრულიად საქართველოს კათალიკოს პატრიარქმა კირიონ II.

ამავე 26 მაისს საქართველოს ეროვნულ საბჭოს ქართველ მაჰმადიანთა სახელით მიესალმა ჰაიდარ აბაშიძე. სიტყვით გამოვიდა ოსების წარმომადგენელი გიორგი გაგლოევი.

დამოუკიდებლობის აქტში წერია: „მრავალ საუკუნეთა განმავლობაში საქართველო არსებობდა, როგორც დამოუკიდებელი და თავისუფალი სახელმწიფო. მე-18 საუკუნის დასასრულს ყოველ მხრით მტრისაგან შევიწროებული საქართველო თავისი ნებით

შეუერთდა რუსეთს იმ პირობით, რომ რუსეთი ვალდებული იყო საქართველო გარეშე მტრისაგან დაეცვა“

1918 წლის 26 მაისს დამოუკიდებლობის გამოცხადების დღეს, ეროვნულმა საბჭომ საქართველოს პირველი მთავრობა დაამტკიცა. გადაწყვეტილების თანახმად საქართველოს პირველი მთავრობა შემდეგი სახით ჩამოყალიბდა:

1. მთავრობის თავჯდომარე და შსს მინისტრი-ნოე ჟორდანიას (სოციალ-დემოკრატი)
2. საგარეო საქმეთა მინისტრი-აკაკი ჩხენკელი (სოციალ-დემოკრატი)
3. სამხედრო მინისტრი-გრიგოლ გიორგაძე (სოციალ-დემოკრატი)
4. ფინანსთა და ვაჭრობა-მრეწველობის მინისტრი-გიორგი ჟურული (ეროვნულ-დემოკრატი)
5. იუსტიციის მინისტრი-შალვა ალექსი მესხიშვილი (სოციალ-ფედერალისტი)
6. სახალხო განათლების მინისტრი-გიორგი ლასხიშვილი (სოციალ-ფედერალისტი)
7. მიწათმოქმედებისა და შრომის მინისტრი-ივანე ლორთქიფანიძე (სოციალ-რევოლუციონერი)

ეთერ კილურაძე

სსიპ აჭარის მუზეუმი - ხარიტონ ახვლედიანის
სახელობის მუზეუმის უფროსი მეცნიერ მუშაკი

პლატონ გიგინეიშვილი

პირველმა მსოფლიო ომმა თითქმის მთლიანად მოშალა ისედაც ცუდად ორგანიზებული სამკურნალო-პროფილაქტიკური დახმარების საქმე. მდგომარეობა კიდევ უფრო გაუარესდა უცხოელთა ოკუპაციისა და მენშევიკთა ბატონობის დროს. ქალაქ ბათუმში და აჭარის სოფლებში საშინელი ანტისანიტარია იყო გამეფებული. ქალაქიდან ნაგვის გატანა შემთხვევით ხასიათს ატარებდა. ნაგავი ზღვის პირას იყრებოდა. ბინძურდებოდა სანაპირო, არ არსებობდა კანალიზაცია, რის გამოც თხიერი სიბინძურე კასრებით, ცუდად გამართული კერძო საჭაპნო ტრანსპორტით გადაჰქონდათ.

ანტისანიტარია სუფევდა ქალაქის როგორც განაპირა ისე ცენტრალურ უბნებში. ამის შესახებ აჭარის ასსრ სახ.არქივში დაცულ ერთ-ერთ დოკუმენტში შემდეგს ვკითხულობთ: სავალალო მდგომარეობაშია ნურიის ბაზარი, სადაც მუდამ დგას გუბე. ასეთივე მდგომარეობაშია ქალაქის თვითმმართველობის ეზოც. არ ტარდებოდა საყოველთაო პროფილაქტიკური აცრები. მოსახლეობის სამი მეოთხედი არ სარგებლობდა ისეთი ეფექტური პროფილაქტიკური საშუალებით როგორცაა ყვავილის აცრა.

ხალხი განიცდიდა ტანსაცმლისა და თეთრეულის ნაკლებობას, ქალაქში არ ყოფნიდათ აბანოები, ხოლო სოფლად ამაზე ლაპარაკიც ზედმეტი იყო. ბათუმში ერთადერთი სადეზინფექციო კამერა იყო, რომელიც სამოქალაქო უწყებების გარდა მომსახურეობას უწევდა სამხედრო ჰოსპიტალსა და რკინიგზას.

ქოლერის, ყვავილის ტიფების და სხვა საშიში დაავადებების ეპიდემიები ჩვეულებრივი მოვლენა იყო აჭარის მოსახლეობისათვის. არავითარი გამაფრთხილებელი ღონისძიება არ ტარდებოდა ბავშვთა ინფექციების საწინააღმდეგოდ, რის გამოც მაღალი იყო სიკვდილიანობა.

აჭარის როგორც მთიანი, ისე ბარის მოსახლეობის ნახევარზე მეტი დაავადებული იყო მალარიით. ფართოდ იყო გავრცელებული სოციალური სნეულებანი: ტუბერკულოზი, ათამანგი და სხვა.

1902 წლის 3 ოქტომბერს ქალაქ ბათუმში გახსნილი 120 საწოლიანი საავადმყოფო ერთადერთი იყო აჭარაში. ამ საავადმყოფოში აწვევდნენ მხოლოდ ქალაქის მცხოვრებლებს, არისტოკრატიული და პრივილეგირებულ პირებს, რომელთაც საშუალება ჰქონდათ გადაეხადათ მკურნალობის მაღალი საფასური. მოსახლეობის დაბალი ფენები, მშრომელთა ფართო მასები, მუშები და გლეხები თითქმის მთლიანად მოკლებულნი იყვნენ სტაციონალურ მომსახურებას.

მაზრებში საექიმო პუნქტების გახსნა ფორმალურ ხასიათს ატარებდა, რადგან არ ჰყავდათ ექიმები და მთელი მაზრის მოსახლეობის მომსახურება რამდენიმე ფერშალზე იყო მინდობილი. ამ მდგომარეობას ასე აღწერს ერთ-ერთი გაზეთის კორესპოდენტი „აჭარელი“: „სოფლებში თავი იჩინა შიმშილმა და სხვადასხვა ავადმყოფობამ, წარმოუდგენელი სიძვირის გამო ხალხი აუტანელ მდგომარეობაში იმყოფება. შიმშილი, სიცივე, გადამდები სენი მუსრს ავლებს მცხოვრებთ. ხალხის დახმარებისთვის თითქმის თავს არავინ იწუხებს.“

მთელს აჭარაში ოციოდე ექიმი და ორმოცამდე ფერშალი იყ. მათი ნაწილი ქალაქის საავადმყოფოში მუშაობდა, ნაწილი კი ავადმყოფებს კერძო კაბინეტებში ღებულობდა. თითო-ოროლაექიმიქველმოქმედდახალხისჯამრთელობისთვისთავდადებულიზრუნვა არ იყო საკმარისი ფართო მასების სამედიცინო მომსახურების უზრუნველსაყოფად.

პლატონ გიგინეიშვილი ეკუთვნოდა იმ მცირერიცხოვან ექიმთა ჯგუფს, რომლებმაც ჩვენი საუკუნის დასაწყისში იკისრეს აჭარის მოსახლეობის ჯანმრთელობის დაცვის მძიმე, მაგრამ კეთილშობილური საქმე და მთელი სიცოცხლის მანძილზე ღირსეულად

ატარა მკურნალის წმინდა სახელი. პლატონ გიგინეიშვილმა თავისი სიცოცხლის 43 წელი მოახმარა ამ დიდ საქმეს. იგი იყო შესანიშნავი ექიმი, კარგი აღმზრდელი, მეტად გულისხმიერი ადამიანი.

პლატონ გიგინეიშვილი 1879 წლის შობას დაიბადა სოფელ ჯურყვეთში, ლანჩხუთის რაიონი. უფროსი შვილი იყო გიორგი გიგინეიშვილის შემდეგულ ოჯახში. სამი ძმა და ორი და ჰყავდა. როიალი ჰქონდა გიორგის ჯურყვეთში და პლატონმა ბავშვობიდანვე ისწავლა დაკვრა.

შემდეგის გარდა გიორგი ჭკუასაკითხავი კაცი იყო. თურქეთთან მოლაპარაკებაშიც მიუღია მონაწილეობა ბათუმის მორიგი ოკუპაციისას. მოლაპარაკება სამეგრელოში გამართულა დადიანის სასახლეში და იმდენად მოხიბლულა კნენა დადიანი გიორგით, რომ მიბრძანდით საჯინბოში და ნებისმიერი ცხენი ამოირჩიეთო უთხოვია. ადგა გიორგი და ერთ ცხენს დაადგა თვალი არადა ქალბატონის საყვარელი ცხენი ყოფილა. მაინც და მაინც ის, მაგრამ თავის სიტყვას ხომ არ გადავიდოდა ქალბატონი.

პლატონმა განჯის პრესტიჟული გიმნაზია დაამთავრა და ოდესის უნივერსიტეტის სამედიცინო ფაკულტეტზე ჩააბარა გამოცდები. სტუდენტობის დროს უკვე ცოლი ჰყავდა. ნატა მამულაიშვილი, მდიდარი ოჯახიდან იყო. მაგრამ პლატონი სწავლისას ექიმ-ინტერნად მუშაობდა და თავად არჩენდა ოჯახს. პირველი ქალიშვილიც ოდესაში გაუჩნდათ, რომელმაც გერმანიაში დაამთავრა კონსერვატორია.

სტუდენტობის დროს გამოჩენილი მუყაითობით პ.გიგინეიშვილმა მიიქცია პროფესორთა ყურადღება და ჯერ კიდევ უნივერსიტეტის დამთავრებამდე იგი ცნობილმა პროფესორმა თ.იანკოვსკიმ დანიშნა ჰოსპიტალური თერაპიის კათედრაზე ექიმ-ინტერნად.

უნივერსიტეტის დამთავრების შემდეგ პლატონ გიგინეიშვილი ერთხანს დარჩა ოდესის ერთ-ერთ საავადმყოფოში სამუშაოდ, ხოლო შემდეგ გადავიდა ხერსონის ოლქში, ანანიევის ერობის ექიმად.

1905 წლის რუსეთის პირველი რევოლუციის ბოზოქარ დღეებში პლატონი სამედიცინო დახმარებას უწევდა ბარიკადებზე დაჭრილ მეზრძოლებს. აქტიური რევოლუციური საქმიანობისათვის იგი გამოაძევეს ქანანიევიდან და 1906 წელს ჩამოვიდა ბათუმში. აქ მალე დანიშნეს შტატგარეშე ორდინატორად ქალაქის საავადმყოფოში (ამჟამად რესპუბლიკური საავადმყოფო), სადაც განუწყვეტლივ მუშაობდა სიცოცხლის უკანასკნელ დღემდე. გახსნა ბავშვთა სახლები მახინჯაურში, გოროდოკსა და ქობულეთში.

პლატონ გიგინეიშვილი იყო ბათუმის თვითმმართველობის წევრი 1902-10 წლებში. აქტიურად მონაწილეობდა ჭაობის დაშრობაში, ტიფის საწინააღმდეგო ღონისძიებებში.

პლატონ გიგინეიშვილმა შემოიღო ბათუმში პირველად მალარიის მკურნალობა ევკალიპტით, ქინაქინით მკურნალობდნენ მალარიას და ქინაქინის ხეებიც მოაშენეს ბათუმში, მაგრამ არ ჰქონდათ ზოგჯერ შედეგი. გიგინეიშვილმა 1922 წელს ჩაატარა ცდები და დაადასტურა რომ ევკალიპტის ზეთით შეიძლება იმკურნალოს ადამიანმა, რომელსაც კარგი ეფექტი ჰქონდა.

1922 წლიდან განაგებდა თერაპიულ განყოფილებას, იყო ტუბერკულოზის, ბავშვთა და ინფექციური განყოფილების გამგე. მანვე დააარსა თერაპიული განყოფილება, რომელიც 1942 წელს თამარ ბეთანელმა გადაიბარა.

სულ სტუმრიანობა და მიღებები იმართებოდა ინტერნაციონალის 41-ში. დიდი ჯაზმენი ედი როზნერი ჩერდებოდა გასტროლების დროს. მაგრამ ჯამრთელი კაცი იყო და პლატონი მხოლოდ მასპინძელი იყო. ზურაბ ანჯაფარიძე, ნადეჟდა ხარაძე, ვახტანგ ჭაბუკიანი და კიდევ ბევრს უცხოვრია ამ სახლში.

პლატონი ოჯახს თუ შეატყობდა, რომ უჭირდა სხვა ფერის რეცეპტს უწერდა პაციენტს. რეცეპტს აფთიაქში ცნობდნენ და ფულს არ ახდევინებდნენ. პლატონი თვითონ იხდიდა მისი ჯიბიდან. ხანდახან ფულიც რჩებოდა შემთხვევით პაციენტის ოჯახში რეცეპტის ქვეშ. წუხდა ხშირად, რომ არ ჰქონდა საშუალება ყველა ავადმყოფს დახმარებოდა. იყო საქართველოს მერე კი აჭარის დამსახურებული ექიმი.

პლატონის ოჯახი ჯერ ფოსტასთან ცხოვრობდა მარიას პროსპექტზე, მერე იმდენი შემოსავალი გაუჩნდა, თავისივე საქმიანობით ორსართულიანი სახლი შეიძინა.

ფერიის მთაზე შვიდი ჰექტარი მიწა იყიდა და ბაღი გააშენა. სულ უცხო ჯიშის ხეხილით და ნარგავებით. შენობა ახლაც დგას ბაღში, რომელიც პლატონმა საწყობად ააშენა. ხელვაჩაურის მეურნეობას გადასცეს მერე კეჩხოზში ჰქონდა აგარაკი.

აკადემიკოსმა ვირსალაძემ 12 წლის ბიჭი გამოუგზავნა თბილისიდან, სამედიცინო ინსტიტუტის რექტორმა, იქნებ შეიფარო და მოუაროო. პლატონი თანაშემწედ ამუშავებდა პაციენტის მიღების დროს. ბიჭი გაიზარდა და დაოჯახდა. პლატონმა ხელფასი დაუნიშნა.

ერთხელ პლატონმა ფაიტონით ჩაიარა პარკთან მიშასთან ერთად. კარები იყო გაშლილი ტბის პირას. რაღაც უცნაური ხმა შემოესმა კარავში შევიდა და ნახა რომ ახალგაზრდა ქალი დასტიროდა მეორე ქალს. თურმე მსახიობები ყოფილან დაბანაკებულები, ერთი ძალიან ცუდად გამხდარა. პლატონმა გასინჯა, მიშა დაიხმარა ფაიტონში ჩაისვა ავადმყოფი და მისი და. სახლში წაიყვანა. ტიფიანის მიყვანა ოჯახში დიდ რისკს წარმოადგენდა. რამდენიმე თვე ცხოვრობდნენ დები პლატონის სახლში. პაციენტი გადარჩა და აღმოჩნდა ვერიკო ანჯაფარიძე, მისი და კი მერი ანჯაფარიძე. გიორგი დანელიას დედა. მერე პლატონსაც შეეყარა ტიფი, ტიფთან მეზობლი საზოგადოების თავმჯდომარეს და ისიც სასწაულებრივად გადაურჩა სიკვდილს.

საყვარელი ექიმის ავადმყოფობამ შეაშფოთა მოსახლეობა „დიდძალმა ხალხმა დაიწყო სიარული ექიმის ბინის გვერდით მისი ავადმყოფობის პირველი დღიდანვე... ვინ არ მოდიოდა იქ, განათლებული და გაუნათლებელი, კაცი და ქალი, დიდი და პატარა, პირს რიდეჩამოფარებული მაჰმადიანი ქალებიც კი. ექიმები ყოველ დღე ბინის კარებზე აკრავდნენ განცხადებას იმის შესახებ, თუ რა მდგომარეობაში იყო ექიმის ჯანის სისაღე“-სწერდა ილია ფერაძე საგანგებოდ დაბეჭდილ ბროშურაში „სამაგალითო ექიმი“, რომელიც პ.გიგინეიშვილს მიუძღვნა.

1923 წელს სექციის სხდომაზე პ.გიგინეიშვილმა წაიკითხა ვრცელი მოხსენება „მალარია ბათუმში 1922 წელს,“ რომელიც 1926 წელს დაიბეჭდა სამალარიო სექციის ოქმებისა და შრომების კრებულში.

1929 წლიდან 1936 წლამდე პ.გიგინეიშვილი ბათუმის ექიმთა საზოგადოების თავმჯდომარეა. მოსახლეობისათვის უფასოდ კითხულობდა განმანათლებელ ლექციებს სანიტარულ პროფილაქტიკულ საკითხებზე, უფასოდ ღებულობდა ავადმყოფებს აჭარის რაიონებში.

ხალხის საყვარელი ექიმის ღვაწლისათანადოდ დაფასდა და საპატიო წოდების დაწესების შემდეგ პლატონ გიგინეიშვილს ერთ-ერთ პირველთაგანს მიენიჭა საქართველოს სსრ დამსახურებული ექიმის წოდება, 1946 წელს იგი აჭარის დამსახურებული ექიმიც გახდა. დაჯილდოებული იყო მედლებით.

ამრიგად, ცხოვრების ასეთი საინტერესო გზა განვლო აჭარაში თერაპიული სამსახურის ერთ-ერთმა ფუძემდებელმა, უანგარო და პატიოსანმა მკურნალმა პლატონ გიგინეიშვილმა. მას პატივისცემითა და სიყვარულით იგონებს მაღლიერი შთამომავლობა. პლატონ გიგინეიშვილი გარდაიცვალა 1949 წელს ქ. ბათუმში.

პლატონ გიგინეიშვილი იმ ექიმთა ჯგუფს ეკუთვნოდა, რომლებმაც მე-20 საუკუნის დასაწყისში იკისრეს აჭარის მოსახლეობის ჯამრთელობის დაცვის მძიმე, მაგრამ კეთილშობილური საქმე და ღირსეულად ატარეს მკურნალის წმინდა სახელი.

პლატონ გიგინეიშვილმა თავისი სიცოცხლის 43 წელი მოახმარა ამ დიდ საქმეს. ის იყო შესანიშნავი ექიმი, კარგი აღმზრდელი, მეტად გულისხმიერი ადამიანი. ამიტომ მას პატივისცემითა და სიყვარულით იგონებს მაღლიერი შთამომავლობა.



სახლი მემედ აბაშიძის გამზ. N 43, სადაც ცხოვრობდა პლატონ გიგინეიშვილი

ეს საინტერესოა

საქართველოს რუსეთთან შეერთების შემდეგ (1801) რუსეთის ცარიზმმა თავისი შოვინიზმი აშკარად გამოამჟღავნა. მეფის რუსეთის მოხელეები განსაკუთრებული სიძულვილით გამოირჩეოდნენ ქართველი ერის მიმართ. ამის დასადასტურებლად ერთი მაგალითიც კმარა.

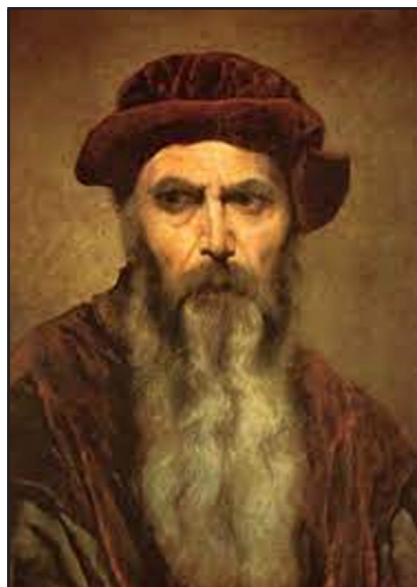
როცა სემინარიის მსმენელმა სოსო ლალიაშვილმა 1886 წლის 24 მაისს ხანჯლით მოკლა სემინარიის რექტორი ჩუდეცკი, ეგზარქოსმა პავლემ თავისი ღვარძლი და სიძულვილი გადმონთხია საქართველოსა და ყოველივე ქართულის მიმართ: „დაიწყველოს სამუდამოდ შენი მკვლელობა და ის ოჯახიც, რომელმაც შობა იგი და ქვეყანა, რომელმაც შობა იგი და დაიწყველოს ხალხი და ერი, რომელმაც გაზარდა იგი“.

ეგზარქოს პავლეს ამ წყევლას ქართველი ხალხის საყოველთაო რისხვა მოჰყვა, რომელიც დიმიტრი ყიფიანმა ეგზარქოსისადმი გაგზავნილ წერილში გამოხატა და მას საქართველოს დატოვებისკენ მოუწოდა. შერისხული დიმიტრი ყიფიანი 1886 წლის ზაფხულში, 72 წლისა, სტავროპოლში გადაასახლეს. 1887 წლის 24 ოქტომბერს ქართველ მამულიშვილს მკვლეელი მიუჩინეს და „ის ტვინი, რომელიც საქართველოზე ფიქრობდა, თავზე გადაანთხიეს...იმ გულზე, რომელიც სამშობლოსათვის ძგერდა, ცივი ხელები დააკრფინეს“ (აკაკი).

გავიდა ხუთი წელი და აკაკიმ შექმნა ქართული პოეზიის ერთ-ერთი გამორჩეული ლირიკული შედევრი _ „განთიადი“, რომელიც პოეტს დიმიტრი ყიფიანის მოწამებრივმა სიკვდილმა შთააგონა.

რუსეთის ბეჭდვითი სიტყვის ისტორიაში შესულა ნიკოლოზ I-ის რეაქციის დროს ასეთი ფაქტი: ჟანდარმთა შეფი ორლოვი აცილებს საზღვარგარეთ მიმავალ თავის მეგობარს და აბარებს: „როდესაც ნიურნბერგში ჩახვალთ, მიდით წიგნების ბეჭდვის გამომგონებლის-გუტენბერგის ძეგლთან და ჩემს მაგიერ შეაფურთხეთ მას სახეში, მთელი ბოროტება ქვეყანაზე მისგან მომდინარეობს“.

აქ ჭეშმარიტად უდიდესი ცინიზმით გადმონთხეულია თვითმპყრობელობის სადარაჯოზე მდგომი მოხელის ზიზღი, რომელსაც მოსვენებას არ აძლევს საზღვარგარეთ, მისთვის მიუწვდომელ მხარეში დადებული ძეგლი იმ ადამიანისა, რომელმაც ბრძოლის უმსხვილესი და უმტკიცესი თარიღი-წიგნი მისცა ხელში კაცობრიობას.



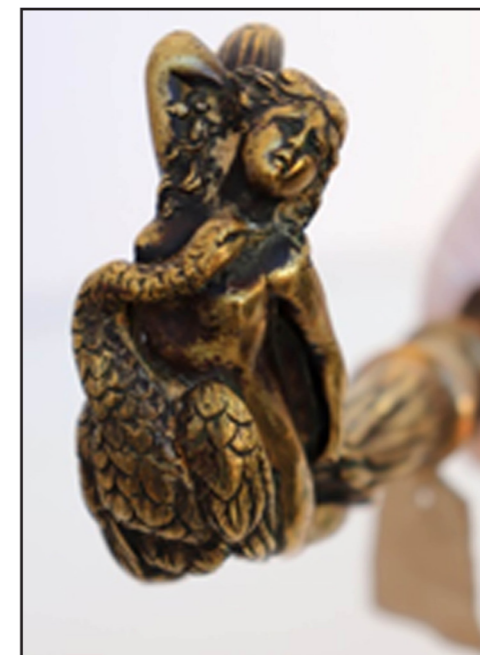
ნანა ქორიძე

სსიპ აჭარის მუზეუმი - ხარიტონ ახვლედიანის სახელობის მუზეუმის ფონდების მთავარი მცველი

მუზეუმის ერთი ექსპონატი - „ორლესური მახვილი აკინაკი“

XVIII- XVIIსაუკუნეებში ამიერკავკასიას გრიგალივით გადაუარა ევრაზიის ველებიდან შემოჭრილმა მომთაბარე ტომებმა - კიმერიელებმა და სკვითებმა. სამხედრო საქმის განვითარების თვალსაზრისით მათ „ქართვეს“ მსუბუქად შეიარაღებული მოისართა ტექნიკა და საჭურველი გააცნო. სწორედ მათი დამსახურებაა, რომ საქართველოში და მთელ ამიერკავკასიაში ფართოდ ვრცელდება მოკლე ორლესური მახვილი აკინაკი, მასრიანი ისრისპირები და სხვა. სწორედ ამან შემატა ადრე დაგროვებული სამხედრო ხელოვნებას ახალი საბრძოლო შტრიხები. /ო.გოგოლიშვილი, ქართული სამხედრო ხელოვნების ისტორია, გამომცემლობა ბათუმის სახელმწიფო უნივერსიტეტი, 2005./

ძვ.წ. 79 წელს ვულკან ვეზუვის ამოფტქვევის შედეგად ფერფლით დაიფარა პომპეი . განადგურებულ პომპეიში არქეოლოგებმა უნიკალური ფრესკა აღმოაჩინეს. აკვარელში შესრულებულია ბერძნული მითოლოგიური გმირები - ლედა და გედი. თითქმის



2000 წლიანი პერიოდის მიუხედავად ნახატზე ფერები პირვანდელი სახით არის შენარჩუნებული.

ზემოთ ნახსენებ მითოსის რიცხვს შეემატა აჭარის ხარიტონ ახვლედიანის სახელობის მუზეუმის სამეცნიერო ფონდში დაცულ კოლექციაში შესული ნახევარმთვარის ფორმის დანა, რომლის ტარი ჩამოსხმულია და მირჩილულია ცნობილი მითის „ლედა და გედი“-ს გამოსახულება. ჩვენთვის უცნობია ნივთის წარმომავლობა, პერიოდი, ავტორი, მაგრამ ტარის სკულპტურული ნამუშევარი კიდევ ერთი აღმოჩენაა იმ ანტიკური ხელოვნების ნიმუშთა შორის რომელთა შესახებ დღეს არის ცნობილი...

აკაკი გელოვანის „მითოლოგიურ ლექსიკონში“, ვკითხულობთ: გვიანი მითოსის თანახმად, სახელგანთქმული გმირი ტინდარეოსი, თავისი სამეფოდან, სპარტიდან გააძევა საკუთარმა ძმამ, იგი შეიფარა ეტოლიის მეფე ფესტიოსმა და არა მარტო შეიფარა, არამედ თავისი უმშვენიერესი ასული ლედა შერთო ცოლად.

ერთხელ ზევსმა თვალი ჰკიდა ლედას, რომელიც მდინარე ევროტასის სანაპიროზე სეირნობდა, მოიხიბლა მისი მშვენიებით, თეთრ გედად გარდაისახა და თანაეყო. გავიდა დრო და ლედამ კვერცხი დადო, საიდანაც გამოიჩეკენ ზევსის შვილები, ელენე და პოლიდევეკე.

ადრინდელი ვერსიის თანახმად, გედადქცეულ ზევსის გამოცხადების შემდეგ ლედამ ორი კვერცხი დადო: ერთი კვერცხიდან გამოიჩეკა ელენე, მეორე კვერცხიდან კი დიოსკურები - კასტორი და პოლიდევეკე.

არსებობს მითოსის სხვა ვერსიაც, რომელიც გვამცნობს, რომ ზევსი აედევნა ქალღმერთ ნემეზიდას, რომელიც თავდაცვის მიზნით ბატად გადაიქცა. ზევსმა გედის სახე მიიღო და წადილი მაინც აისრულა. ნემეზიდა - ბატმა კვერცხი დადო, რომელიც ლედამ იპოვა და მის ხელში იშვა მშვენიერი ელენე.

მითის მთავარი, მყარი ნაწილი მაინც ის არის, რომ ზევსმა შეაცდინა ლედა, ელენე ზევსის შვილია და კვერცხიდან გამოიჩეკა. აქედან შეიქმნა ხატოვანი თქმა „ლედას კვერცხი“, რომელმაც ცხოველი ინტერესი გამოიწვია ლიტერატურასა და ხელოვნებაში. პუშკინს აქვს ლექსი „ლედა“-პოეტი ქალწულებს აფრთხილებს, ჭალაში მწუხრისას ბანაობას ერიდეთო..

ანტიკურ ხელოვნებაში ლედა ერთ-ერთი საყვრელი თემაა, ხშირად ხატავდნენ წითელ და შავფეგურიან ვაზებსა და ამფორებზე, სარკოფაგებზე, სანათებზე, მოზაიკურ მხატვრობასა და ფრესკებზე, არც სკულპტურული სახეები დაკლებია, რომელთა რიცხვს შეემატა მუზეუმში დაცული ცივი იარაღი- მითოლოგიური ტარით.

ლედას ხატავდნენ ლეონარდო, მიქელანჯელო, ვერონეზე, რუბენსი, სილვესტრ უმცროსი და სხვები.

სსიპ აჭარის მუზეუმი - ბათუმის არქეოლოგიური მუზეუმის ექსპოზიციის სამსახურის უფროსი

საქართველო უძველესი ისტორიის, ცივილიზაციის, კულტურისა და ტრადიციების ქვეყანაა. ქართველმა ხალხმა თავისი არსებობის მთელი ისტორიის მანძილზე უკიდურესად დახვეწილი, სრულყოფილი დადებითი ტრადიციები შექმნა, რომლებიც ასახვას ჰპოვეს ქართველი კაცის ქცევაში, ხასიათში, ქალისადმი დამოკიდებულებაში, დედა-შვილობაში, უფროს-უმცროსობაში, სტუმარ-მასპინძლობაში, სუფრის ეტიკეტში, თამაძობის ფენომენში, სამშობლოს სიყვარულში, გარდაცვლილთა პატივისცემაში და მრავალი სხვა, რომელთა სრული ჩამოთვლა შეუძლებელიცაა.

ეროვნული ტრადიციები ერის, ხალხის ინტელექტუალური და მორალური სიბრძნის სალაროა. ისინი ეყრდნობიან თაობათა გამოცდილებას, უძველესი დროიდანვე ჩამოყალიბებულ წეს-ჩვეულებებს, ნორმებს, პრინციპებს. ამა თუ იმ ერისათვის დამახასიათებელი ტრადიციების, ნორმების, სტერეოტიპების შენარჩუნება და გადაცემა ხდება სოციალურ-ფსიქოლოგიური ურთიერთობის ისეთი ფორმებით, როგორცაა მიბაძვა და შთაგონება. აღსანიშნავია ასევე ის გარემოებაც, რომ ტრადიციების შენახვა, გავრცელება და განმტკიცება ხშირად განისაზღვრება ეკონომიკური და პოლიტიკური გარემოებების შესაბამისად.

ტრადიციები, წეს-ჩვეულებანი, დღესასწაულები - რთული სოციალური მოვლენებია და თავისებური, ემოციურ-ფსიქოლოგიური ფორმით გამოიხატება საზოგადოებრივი ყოფის შინაარსსა და კულტურულ დონეში. ყველასათვის ცნობილია, რომ მსოფლიოს მოწინავე ქვეყნებში დამკვიდრებული იყო განსაკუთრებული დამოკიდებულება ქართველთა მატერიალური და სულიერი კულტურის მიმართ. არაერთი დიდი მოაზროვნე, ხელოვანი, მეცნიერი, ისტორიკოსი თუ მოგზაური აღწერდა ქართულ ტრადიციებს. საქართველო დღესაც გამორჩევა განსაკუთრებული სტუმართმოყვარეობით მთელ მსოფლიოში. მხოლოდ საქართველოშია დამკვიდრებული აქსიომატური ზნეობრივი გამოთქმა „სტუმარი ღვთისაა“. სტუმართმოყვარეობის კულტურა ხალხის მატერიალური და სულიერი კულტურის დონის მაჩვენებელია. სწორედ სტუმართმოყვარეობის ერთ-ერთი მთავარი გამოვლინებაა ქართული სუფრა. ქართული ყოფითი კულტურის თავისებურება კარგად ვლინდება ქართული სუფრის ფენომენში. ადვილია იპოვო რაიმე წეს-ჩვეულება თუ რიტუალი, რომელიც ამა თუ იმ კულტურაში ისეთ როლს თამაშობდეს, როგორც სუფრა - ქართულში. სუფრა ცხადად თუ ფარულად მონაწილეობს ლამის ყველა სოციალურ აქციაში, რაც კი საქართველოში ხდება.

ქართული ეროვნული ფსიქოლოგია, რომელიც ქრისტიანობით არის ნასაზრდოები კარგადაა ასახული ქართული სუფრის ტრადიციებზე. ქართველი ადამიანის ყოფაში სერიოზულად მნიშვნელოვანი დრო და ადგილი უჭირავს სუფრას, როგორც ეროვნული ყოფიერების აუცილებელ შემადგენელ ნაწილს.

ქართულ სუფრას აქვს პრეტენზია აღემატებოდეს მხოლოდ ჭამას და სმას, როგორც მდაბალ ფიზიოლოგიურ პროცესს. საქართველოში სუფრასთან ქცევის გარკვეული წესრიგი არსებობდა. სიტყვამჭევრობასთან, ზრდილობიან ქცევასთან ერთად მოსმენაც აუცილებელი იყო. ისტორიული წარსულიდან მოყოლებული ქართულ სუფრაზე უწესოდ ჯდომა, განცალკევებული საუბარი, ხმაური, საზოგადოების შეურაცყოფად ითვლებოდა. არ შეიძლებოდა სუფრასთან იარაღით ჯდომა. მიუხედავად იმისა, რომ ზუსტად არავინ იცის ქვეყნის მრავალსაუკუნოვანი ისტორიის რომელ ეპოქაში და როდის ჩაისახა სუფრის ტრადიციები, ფაქტია, რომ დღესდღეობით ეს ტრადიცია არსებობს და მიუხედავად მრავალი მატერიალური გასაჭირისა, სიდუხჭირისა, რომელიც ქვეყანამ უკანასკნელ ხანს გამოიარა, იგი განაგრძობს არსებობას და თითქოს მას გადაშენება არ უნდა ემუქრებოდეს. სიღარიბემ, ხელმოკლეობამ ქართული სუფრა შეიძლება

შეზღუდოს, მაგრამ მის არსს ვერ შეცვლის. იგი ყოველთვის ინარჩუნებს თავის საზრისს. მისი სტრუქტურა მარტივია, მთავარი ელემენტებია: ღვინო, პური, სადღეგრძელო და სიმღერა. ამ ოთხი ელემენტის ურთიერთმონაცვლეობა და ჰარმონიული შეხამება ქმნის ქართულ სუფრას. აქედან გამომდინარე ქართველ ხალხს საუკუნეების განმავლობაში სუფრის გარკვეული ეტიკეტი ჰქონდა შემუშავებული. თავისებური და სპეციფიკური იყო საქორწინო, სამგლოვიარო, ყოველდღიური თუ რელიგიურ დღეობათა სუფრის ეტიკეტი. ეთნოლოგიურ ლიტერატურაში ხაზგასმულია, რომ დღევანდელი და ისტორიული სუფრები განსხვავდებიან ერთმანეთისაგან. სამგლოვიარო სუფრას გლოვის წესების მცოდნე პიროვნება უძღვებოდა. შესანდობართა და სადღეგრძელოთა თანმიმდევრობა ზოგად ქართულ ტრადიციებს ემყარებოდა. სადღეგრძელოთა რაოდენობა აუცილებლად კენტი უნდა ყოფილიყო. ნიშანდობლივია ის გარემოება რომ ყველა სახის სუფრაზე პირველი სადღეგრძელო უფლის დიდებისა იყო. აღსანიშნავია ისიც, რომ ქართული სუფრის რიცხოვნებას, შეიძლება ითქვას, საზღვარი არა აქვს..თუ შევადარებთ ძველ რომაულ სუფრას ძველი რომაელების თქმით, სუფრის წევრები სამზე ნაკლები არ უნდა იყვნენ და მუხების რიცხვს, ანუ ცხრას, არ უნდა აღემატებოდნენ. სამზე ნაკლები ვერ ქმნის სუფრის განწყობილებას, ხოლო ცხრაზე მეტი, რომაელთა ფიქრით, ძნელად სამართავია. რაც შეეხება ქართული სუფრის ქვედა ზღვარს, სამზე ნაკლები წევრი იმიტომაც ვერ შეადგენს ქართულ სუფრას, რომ ქართული სიმღერის შესრულება სამზე ნაკლები ხმით შეუძლებელია. სიმღერა კი ქართული სუფრის აუცილებელი ელემენტია.

გადამწყვეტი მნიშვნელობა ქართული სუფრის ნორმალური მსვლელობისათვის აქვს თამადას და დამსწრე საზოგადოებას. თუ სუფრას ესწრებიან განათლებული, ნაკითხი, ზრდილი, კულტურული ადამიანები, სუფრა ყოველთვის საზეიმო განწყობის არის. ქართულ სუფრას ახასიათებს გულახდილი მეგობრული საუბრები და დისკუსიები, მოლხენა და დროსტარება. ასეთი სახის სუფრა ყოველთვის მისაღები იყო და არის ახლაც.

თვით სიტყვა სუფრა სპარსული წარმოშობისაა (სოფრე) და ქართულად პირდაპირი მნიშვნელობით გადაფარებულ ქსოვილს ნიშნავს, მას მრავალი სხვა ლექსიკური სინონიმი ეძებნება, ესაა «ტაბლა» (იგივე მაგიდა). დროთა განმავლობაში სუფრამ მეტყველებაში მიიღო პურობის ზოგადი სახელწოდება. ტაბლა არის ხისაგან გაკეთებული ფეხებიანი, დაბალი სუფრა. სულხან-საბა ორბელიანის განმარტებით ტაბლა „ფიცრის სუფრაა ფეხედი“. ტაბლა სასულიერო მწერლობაში ევსტათი მცხეთელის მარტვილობაშია (VI ს.) მოხსენიებული, ხოლო საერო საისტორიო წყაროებში XI საუკუნიდან გვხვდება. XVI-XVII საუკუნის ყველა საისტორიო წყაროში სასადილო მაგიდის აღმნიშვნელ ტერმინად ყველგან ტაბლანახმარი. როგორც ჩანს, მაგიდა XVII საუკუნიდან დამკვიდრებულა, ხოლო ტაბლა თავისთავად განაგრძობდა არსებობას. ეთნოგრაფიულ ყოფაში გამოყენებული იყო ასევე მიწაზე ან მაგიდაზე დასაფენი ნაჭრის, ტყავისა და ნოხ-ფარდაგის სუფრები. საქართველოში ცნობილი იყო ლურჯი სუფრა ქართული ტრადიციული სუფრის ერთ-ერთი ნიმუში. იგი აღმოსავლეთ საქართველოში იყო გავრცელებული. მზადდებოდა თბილისის, გორის, თელავის საჩითავ სახელოსნოებში. ლურჯი სუფრის მხატვრული მოტივები მრავალფეროვანი იყო. მხატვრული ორნამენტის ისეთ ტრადიციულ ელემენტებში, როგორცაა ასტრალური და მცენარეული მოტივები, ზოომორფული და ანთროპომორფული სახეები, თავისებურადაა ასახული ქართველი ხალხის უძველეს მსოფლმხედველობასთან დაკავშირებული წარმოდგენები. ლურჯ სუფრას ფართოდ ხმარობდნენ გვიანდელი ფეოდალური ხანის ქართული საზოგადოების ყველა ფენაში.

საუკუნეების განმავლობაში შემუშავებულ იქნა სუფრასთან სხდომის წესები. ქართველები სხდებოდნენ ორ მწკრივად. სუფრასთან დასხდომა განისაზღვრებოდა სქესისა და ასაკის მიხედვით. საქართველოს მთაში ხატობისას კაცნი, ქალნი და ბავშვნი ცალ-ცალკე სხდებოდნენ. საქართველოს ბარში სუფრის ეტიკეტი და მისი გაწყობის ცერემონიული გაცილებით დახვეწილი იყო და სხდომის წესიც მეტი დემოკრატიულობით გამოირჩეოდა. ქართული სუფრის გენდერულ ასპექტებს თუ მივაქცევთ ყურადღებას ისტორიულ-ეთნოგრაფიული წარსულიდან ჩანს, რომ სუფრა თავიდან - მამაკაცური

რიტუალი იყო. დროსთან ერთად იცვლება მიდგომებიც, დიდი ხანია ქართულ ტრადიციულ სუფრას ქალებიც ესწრებიან და ისინი სუფრის სრულყოფილებიანი წევრები არიან. მიუხედავად ამისა ქართული სუფრა მაინც უფრო მასკულინურია.

ქართულ სუფრას სოციალური ფუნქციაც გააჩნია. სად შეიძლება ისწავლოს ქართველმა „კაცობა“ ან „ქალობა“? მხოლოდ სუფრასთან და სუფრის კონტექსტში. ვაჟიშვილები სწავლობენ მამებისაგან სუფრის გაძლოლის წესებს, სადღეგრძელოებს. ქალიშვილები სუფრასთან ადვილად ითვისებენ სტუმრის მიღებისა და მამაკაცებისათვის საჭირო გარემოს შექმნის წეს-ჩვეულებებს. სუფრის ეტიკეტი ადვილად გადამდებია და მიბაძვის მაღალი ხარისხით ხასიათდება. მისი ზეგავლენა იმდენად დიდია, რომ ასაკეტი ქართველიც კი სიბერეში მაინც უბრუნდება სუფრას და მის ჩვეულებებს.

ქართულ სუფრაზე თამადის მიერ წარმოთქმული „სადღეგრძელოები“ სულიერი კულტურის მომენტებს შეიცავს: რელიგიურ-საკრალურს (დალოცვა, დღეგრძელობა, წინაპრების და გარდაცვლილების შენდობა), ზნეობრივ-ღირებულებითს.

უამრავი მკვლევარის, ჟამთა აღმწერლის, ისტორიკოსის, მემატიალის, მწერლისა თუ პოეტის, ხელოვანისა თუ მხატვრის შთაგონების წყაროდ ქცეულა ქართული სულის და ხასიათის ერთ-ერთი დიდი ფენომენი – სუფრა.

მე- XVII ს ევროპელი მოგზაურ-მკვლევარი ჟან შარდენი ქართველი ხალხის ყოფისა და კულტურის შესახებ უმნიშვნელოვანეს და საინტერესო ცნობებს გვაწვდის. მისი ნაშრომი „მოგზაურობა სპარსეთსა და აღმოსავლეთის სხვა ქვეყნებში“ მოიცავს მრავალფეროვან თემატიკურ ცნობებს ქართველი ხალხის სამეურნეო ყოფის, ხალხური დღესასწაულების, ქორწინებისა და ქორწილის, პურის ჭამისა და სუფრის ეტიკეტის, მიცვალებულის გლოვის, თამადის, სამზარეულოს, სამეფო ნადიმებისა თუ სხვა ეთნოგრაფიული ყოფის შესახებ. ქართულ ეთნოგრაფიულ ლიტერატურაში იშვიათია ქართული ნადიმისა და სუფრის ეტიკეტის ისეთი დიდებული აღწერა როგორცაა შარდენის მოგზაურობაში ვხედავთ. შარდენი განსაკუთრებულ ყურადღებას ამახვილებდა სუფრაზე მონადიმეების «წესიერებასა და დიდ თავდაჭერაზე», ამ მხრივ საქორწილო ნადიმაც მოხიბლავს უცხოელი. ამ მხრივ შარდენი საქორწინო ნადიმის აღწერისას განსაკუთრებით ამახვილებს ყურადღებას სუფრაზე არსებულ საუცხოო წესრიგსა და სიჩუმეზე.

XVII საუკუნის ოცდაათიან წლებში საქართველოს რომის პაპის მიერ წარმოგზავნილი მისიონერები ქრისტეფორე კასტელი და არქანჯელო ლამბერტი ეწვია. მათ ოცი წელი დაჰყვეს საქართველოში. მისიონერებმა თავიანთ ნახატებში და ვრცელ თხზულებაში – «სამეგრელოს აღწერა», ზედმიწევნით დეტალურად გადმოსცეს საქართველოს სხვადასხვა კუთხის ყოფითი ამსახველი მასალები. მათ მიერ გაკეთებულ ჩანახატების ვრცელ ალბომში ხშირად გვხვდება ნადიმობის, «დროსტარების» სურათები. ერთ-ერთი წარწერის თანახმად, «მამაკაცი ყველა მსმელია. ბევრის დაღვევა დიდ ვაჟკაცობად მიაჩნდათ. ამის შემდეგ არც ენა ერევათ, არც გონებას კარგავენ და არც ფეხი ეშლებათ.» არქანჯელო ლამბერტი «სამეგრელოს აღწერის» თხზულებაში გვაუწყებს, რომ მეგრული წვეულება დროსტარებასთან ერთად სმაში თავისებური შეჯიბრია – ვინც ბევრს დაღვეს ისე, რომ გონებას არ დაკარგავს, ის ღირსეულ კაცად მიაჩნიათ. ის აქვე მოგვითხრობს განთქმული მსმელის შედან ჭილამის შესახებ, რომელსაც ამ მხრივ მისი სამშობლოს გარეთ, კერძოდ ირანის შაჰის კარზეც უსახელებია თავი. «დაბეჯითებით შემიძლია ვთქვა, რომ არსად არ მოიპოვება იმისთანა ქვეყანა, სადაც ამდენსა და ასეთ შესანიშნავ ღვინოს სვამდნენ,» წერდა თავის მემუარებში ფრანგი მოგზაური, ვაჭარი და იუველიერი ჟან შარდენი საქართველოზე.

ქართული სუფრა ისტორიული წარსულიდან მომდინარე უფრო მამაკაცური თავშეკრებისა და პურობის ადგილი იყო და ეს მომენტი კარგად ჩანს პირველი ჰაგიოგრაფიული ნაწარმოებიდან შუმანიკის წამება. სადაც შუმანიკი აღშფოთებული ამბობს: „როდის არს აქამოდე, რომ დედათა და მამათა ერთად ეჭამოთ პური“... დროთა განმავლობაში სურათი იცვლება და ქრისტეფორე კასტელისა და არქანჯელო ლამბერტის ჩანაწერებში უკვე ქალბატონებიც არიან ქართული სუფრის თანამონაწილეები -

სურათებზე მონადიმეთა შორის მშვენიერი სქესის წარმომადგენლებსაც ვხედავთ. «გრძნობას აყოლილი მამაკაცები ქალების წინაშე მუხლმოდრეკილი შეექცევიან სასმელს და ზოგჯერ ჭიქის ნაცვლად მათი ფეხსაცმლით სვამენ ღვინოს»... თვით ქალები მისიონერის სიტყვით, «სმაში ძალზე თავშეკავებულნი არიან. მრავალ ლხინს დავსწრებივარ და არასოდეს მინახავს მსმელი ქალი».

აღსანიშნავია, რომ მათ, ვისაც წლობით მოუხდა საქართველოში ცხოვრება, შეუმჩნეველი არ დარჩათ, არსებობს ის თავისებურებებიც რაც ქართული სუფრაზე მიუღებელია. მაგალითად ხმაური, ჩხუბი, აყალ-მაყალი და თრობა. თუ ვინმე ბანცალით დაიწყებდა სიარულს სიციხვილად ითვლებოდა. ღვინის ამ კლასიკურ ქვეყანაში ერთ-ერთ ყველაზე მძიმე და მიუტყვეველ ცოდვად ლოთობა ითვლებოდა. გადაჭარბებული ღვინის სმის, მემთვრალეობის წინააღმდეგ საკმაოდ ბევრი რჩევა-დარიგება წარმოუთქვამთ ადრეული პერიოდის საქართველოში მყოფ მისიონერებს, მოციქულებს, ქართველ მწერლებსა და საზოგადო მოღვაწეებს.

სულხან-საბას განმარტებით – «მთვრალობა არის ყოვლისა ცოდვის თავი და შემძინებული უსჯულოებასა ზედა უსჯულოებისა... მემთვრალეს ადერევის თვალნი კეთილად მხედველნი, ადარა ესმის ალერსი სხვათა და თვით უბნობს ვითა ხელი; უკეთუ ზეადდგმა, ფეხნი შეპყრობილ აქუნ და არა ძალუც დგომად... ეხვევიან ბრუ და ჰგონებს ქვეყნისა ბრუნვად.»

დომინირებს აზრი, რომ ადამიანი იშვიათად ექცევა ალკოჰოლიზმის გავლენის ქვეშ თუ იგი ხარისხიან, ნატურალურ ღვინოს სვამს. ცნობილია ის ფაქტიც, რომ იმ კუთხეებში, სადაც მევენახეობა და მეღვინეობა ფართოდაა გავრცელებული, ლოთობასა და ალკოჰოლიზმს ვერ შეხვდებით, თუმცა რეალობა განსხვავებულია.

ქართული სუფრა არაერთი მხატვრის, რეჟისორის, მწერლისა და პოეტის შთაგონების წყარო გამხდარა. ქართული სუფრა და თამაღობის ინსტიტუტი ბევრ ქართულ ფილმშია ასახული. მე-XVII საუკუნის ქართული ტრადიციული სუფრა განსაკუთრებით კარაგადაა დემონსტრირებული ქართულმხატვრულ ფილმში გიორგისააკაძე. მნიშვნელოვანი ფაქტია, რომ ამ ფილმის გადაღებისას ისტორიული ექსპერტი, რომლის ხელმძღვანელობითაც ნადიმობის სცენაა გადაღებული იყო დიდი ქართველი ისტორიკოსი, საქართველოს მეცნიერებათა აკადემიის აკადემიკოსი ნიკო ბერძენიშვილი. ამიტომ შემთხვევითი არაა, რომ ამ ფილმში მაქსიმალური მიახლოებით არის გადაღებული ტრადიციული ქართული სუფრა და ეტიკეტი.

ქართული სუფრის როგორც „აკადემიის“ წარმოჩენის საუკეთესო მაგალითად შეიძლება დავასახელოთ ჭაბუა ამირეჯიბის რომანი „დათა თუთაშხია“.

**სსიპ აჭარის მუზეუმი - ხარიტონ ახვლედიანის
სახელობის მუზეუმის საბუნებისმეტყველო
მიმართულების ხელმძღვანელი**

კოლხური ტყის ლიანები

ლიანები (ფრანგ. liane) ეს არის მცენარეები, რომლებსაც რაიმე საყრდენის გარეშე დგომა არ შეუძლიათ. ქართულ ბოტანიკურ ლიტერატურაში ზოგჯერ ამავე მნიშვნელობით იხმარება ტერმინი „ლეშამბოები“.

საყრდენზე მიმაგრების ხასიათის მიხედვით განასხვავებენ ხვიარა და მცოცავ ლიანებს. ხვიარა ლიანები საყრდენს გარს ეხვევიან, მცოცავი ლიანები კი საყრდენს ემაგრებიან ულვაშებით, განსაკუთრებული ფესვებით, ეკლებით, ქაცვებით და სხვა. საყრდენზე შემოხვევის და ცოცვის უნარი მცენარეებს გამოუმუშავდათ როგორც შეგუება სინათლისათვის ბრძოლაში.

ლიანები გავრცელებულია უმთავრესად ტროპიკულ სარტყელში (200-ზე მეტი სახეობა), ზომიერ სარტყელში შედარებით ცოტაა (200-მდე სახეობა). საქართველოში ლიანები (ეკალიფი, სურო, კატაბარდა, მაყვალი და სხვა) ბევრია კოლხეთის ტყეებში, სადაც ხშირად გაუვალ ბარდებს ქმნიან.

მეტად საინტერესოა ველური ფლორის რელიქტური, მარადმწვანე წარმომადგენელი - კოლხური სურო (Hederacolchica), რომელიც არალიისებრთა ოჯახს მიეკუთვნება.

კოლხური სურო, კოლხური ტყის ძირითადი ელემენტია. ველურად დასავლეთ საქართველოში გვხვდება, სადაც დაბლობის, მთის ქვედა და შუა სარტყლის შერეულფოთლოვან, ფოთლოვან და წიწვოვან ტყეებში, ზღვის დონიდან 1500 მ. სიმაღლეზე იზრდება. ტენიან და დაჩრდილულ ტყეებში ხეებზეა ასული და ზამთარში, ფოთოლმცვენ ტყეებს მარადმწვანე იერს უნარჩუნებს. ხშირად ნიადაგსა და კლდეებს მთლიანად ფარავს.

კოლხური სურო მარადმწვანე ლიანაა, რომელიც დამატებითი ფესვების წყალობით ადვილად აცოცდება რაიმე საყრდენზე: ხეებზე, კლდეებზე, შენობის კედლებზე. აქვს გულის ფორმის სქელი, ტყავისებური, პრიალა და მუქი მწვანე ფერის ფოთლები, ხოლო მომწვანო-ყვითელი ფერის მცირე ზომის ყვავილები ქოლგისებრ ყვავილებადაა შეკრებილი.

სურო ყვავილობს ზაფხულის ბოლოდან გვიან შემოდგომამდე, ძალიან მდიდარია ნექტარით, ამიტომ ფუტკრების და სხვა მწერებისათვის მნიშვნელოვანი საკვები წყაროა. ნაყოფი შავი ფერის კენკრაა, რომელიც დეკემბერ-იანვარში მწიფდება და მნიშვნელოვანი საკვებია მრავალი ფრინველისათვის. მედიცინაში სუროს ფოთლების ექსტრაქტი გამოიყენება ბრონქო-ფილტვის დაავადებების სამკურნალოდ, რადგან მას აქვს ამოსახველებელი, ანტისპაზმური და გამათხელებელი ეფექტი.

კოლხური სურო, როგორც დეკორატიული მცენარე, მე-19 საუკუნიდან კულტივირებულია კავკასიის, ყირიმის, დასავლეთ ევროპის და წინა აზიის ბალ-პარკებში. ადვილად მრავლდება კალმების საშუალებით.

კავკასიური სურო - (ლათ. Hederacaucasigena Pojark.) სუროსებრთა (არალიისებრთა) ოჯახის, მცოცავი (ლიანა), მარადმწვანე მცენარეა. ახალგაზრდა ტოტები შებუსვილია, ხანდაზმული კი - შიშველი. საკმაოდ გრძელყუნწიანი ტყავისებრი ფოთლები კვერცხისებური ან რომბულია და ყლორტებზე მორიგეობითაა განწყობილი, ფოთოლი 3-7 ნაწილად არის დაყოფილი. ზემოდან მუქ-მწვანეა, ქვემოდან კი უფრო მკრთალია. მათი ყუნწები შებუსვილია. მომწვანო-მოყვითალო ყვავილები ტოტებზე ქოლგებადაა შეკრებილი. მთელი ყვავილეთი თეთრი ვარსკვლავისებრი ბეწვითაა მოფენილი, ჰყვავის გვიან ზაფხულში (ხშირად სექტემბერში). მრგვალი 2-4 თესლიანი შავი ფერის კენკრა

ნაყოფები შემოდგომით საკმაოდ გვიან მწიფდება. მრავლდება თესლითა და კალმებით. მიწაზე მხოვანი ყლორტები ცალკეულ კვანძებში ფესვებს ივითარებს. ხეებსა და სხვა საყრდენ საგნებზე მცენარე დამატებითი ფესვებით საიმედოდ ემაგრება. ჩრდილის დიდი ამტანია, ამიტომ კარგად იზრდება ტყეებში, როგორც საბურველქვეშ, მიწაზე გართხმული, ასევე ადვილად აღწევს ხეთა ვარჯებში. უპირატესად ტყის მცენარეა, მაგრამ ზოგან შიშველ კლდეებზედაცაა შეფენილი.

კავკასიური სურო ზრდება ზღვის დონიდან 1200 მ. სიმაღლემდე. გვხვდება გურიაში, იმერეთში, რაჭა-ლუჩხუმში, აჭარაში, ქართლსა და თრიალეთზე. ხარობს მთელ კავკასიაში: სომხეთში, აზერბაიჯანში, ჩრდილო კავკასიაში.

კატაბარდა (ლათ. Clematis) — მცენარეთა გვარი ბაიასებრთა ოჯახისა. მრავალწლოვანი ბალახები ან ხვიარა, მცოცავი და სწორღეროიანი მერქნიანი მცენარეებია. მოიცავს 250-ზე მეტ სახეობას.

გავრცელებულია ზომიერ და თბილ რაიონებში. საქართველოში 5 სახეობა იზრდება. მათგან ჩვეულებრივი კატაბარდა (ლათ. Clematis vitalba) ყველაზე ფართოდ გავრცელებული ხვიარა ბუჩქია. აქვს წიბოებიანი ღერო და სურნელოვანი მოყვითალო-მოთეთრო პატარა ზომის ყვავილები. ფოთოლი გრძელყუნწიანია, ხუთფოთოლაკიანი. ფოთოლაკები კვერცხისებურია, მოკლყუნწიანი. თხელი ან ტყავისმაგვარი. იზრდება ტყეებში, ბუჩქნარებში, ღობეებზე. საქართველოში იზრდება ზღვის დონიდან 1200 მ. სიმაღლეზე, კოლხეთის ტყეებსა და აღმოსავლეთ საქართველოს ჭალისა და ვაკეთა ტენიან ადგილებში. ნორჩი ყლორტებისაგან ამზადებენ მხალს (გემოთი სატაცურს მოგვაგონებს).

კატაბარდას ბევრი სახეობა დეკორატიულია. ვერტიკალურ გამწვანებაში გამოსაყენებლად ერთ-ერთი საუკეთესო მცენარეა.

ლიტერატურული ცნობებით შხამიანია, ამიტომ მისი ნედლი ფოთლები დიდი სიფრთხილით და თანაც იშვიათად გამოიყენება სამკურნალოდ.

კატაბარდა გულზე მოქმედებს დამაწყნარებლად, მნიშვნელოვნად აჩქარებს ჭრილობის შეხორცებას და სპობს კანის სოკოვან დაავადებებს. გააჩნია ძლიერი ბაქტერიციდული თვისებები და სხვა. რეკომენდებულია კუჭის წყლულისა და შაკიკის სამკურნალოდ, აგრეთვე ხალხურ მედიცინაში კატაბარდას ფესვების ნახარშს იყენებენ თავის ტკივილისა და ციებ-ცხელების სამკურნალოდ.

ეკალიქი (*Smilax excelsa*) ლიანა მცენარეა. ეკუთვნის შროშანასებრთა ოჯახს. აქვს გრძელი დაკლაკნილი ეკლიანი ღერო. ფოთოლი ფორმით სამკუთხა კვერცხისებული ან მომრგვალო კვერცხისებურია. ნაყოფი წითელი ფერის კენკრაა. ყოველი ფოთლის ძირში ორი უღვაში აქვს, რომლებითაც ეჭიდება საყრდენ მცენარეებსა და საგნებს. საქართველოში გავრცელებულია ყველგან - ვაკე-დაბლობებსა და მთებისწინა ზოლში, ფართოდ არის გავრცელებული ტყეებში, განსაკუთრებით ჭალის ტყეებში, სადაც ძალიან მაღლა ადის ხეებზე და იმგვარად იხლართება, რომ ხშირად ტყეს გაუვალს ხდის.

ეკალიქს საქართველოს სხვადასხვა კუთხეში სხვადასხვა სახელია აქვს, განსაკუთრებით ცნობილია ის, როგორც ეკალა, ასევე კურკანტელა, ძიგურა და სხვ.

ეკალიქს მარავალი სამკურნალო თვისება გააჩნია. მისი ნორჩი ტოტები გამოიყენება საკვებად - ამზადებენ მხალს. ეკალიქი შეიცავს შაქარს, ვიტამინ C-ს, მთრიმლავ და საღებავ ნივთიერებებს მის ქიმიურ შემადგენლობაშია, გლიკოზიდები, სახამებელი, ორგანული მჟავები, ფისოვანი ნივთიერებები. საკვები ნივთიერებების შემცველობით ის მცენარეთა შორის ერთ-ერთ პირველ ადგილზეა და ამით პარკოსნებს უახლოვდება.

ეკალიქი, იგივე ეკალა კარგი საშუალებაა ფსორიაზის, ართრიტების, რევმატიზმის, ნიკრისის ქარის, მეტეორიზმის სამკურნალო. კარგად წმენდს

სისხლს. ეფექტურია დეპრესიის, დაღლილობის დროს, აწესრიგებს ორგანიზმის ჰორმონალურ ბალანსს და ამაღლებს ნივთიერებათა ცვლის სიჩქარეს.

ღვედკეცი (ლათ. Periploca) — მცენარეთა გვარი ღვედკეცისებრთა ოჯახისა. ხვიარა (ლიანა) ბუჩქია 30 მეტრამდე სიგრძის ღეროთი. ცნობილია 15-მდე სახეობა, რომელიც ხმელთაშუაზღვისპირეთში, ტროპიკულ აფრიკაში, აზიის ზომიერ და სუბტროპიკულ

ოლქებშია გავრცელებული. საქართველოში ბუნებრივად გვხვდება 1 სახეობა — *Periploca graeca*; იგი 12 მ-მდე სიმაღლის ლიანაა, აქვს ელიფსური ტყავისებრი ფოთლები და მურა-მწვანე ყვავილები. მის მოპირისპირედ განწყობილი ფოთლები კვერცხისებრ ლანცეტა ან ლანცეტა ელიფსურია, ხეშეში, ზემოდან უფრო მუქი მწვანე, ქვემოდან კი მკრთალი, ფოთლების კიდეები დაუკბილაგია. მომწვანო-იისფერი ყვავილები ნახევარქოლგისებრ ყვავილელებშია შეკრებილი და მათი-ივნისში იშლება. ნაყოფი ფოთლურაა, რომელიც არცთუ იშვიათად წვერში ერთმანეთთანა შეზრდილი, ძირში კი, ჩვეულებრივ, ერთმანეთთანაა მიახლოებული. ნაყოფი აგვისტო-სექტემბერში მწიფდება და შიგნითა მხრიდან მთელ სიგრძეზე სკდება და ბეწვიანი მრავალი თესლი თანდათან გამოსცვივა და ქარის საშუალებით ვრცელდება.

გავრცელებულია დასავლეთ და აღმოსავლეთ საქართველოში. აღმოსავლეთ საქართველოში ყველაზე მეტად იგი მდ. ალაზნის ჭალებშია, დასავლეთში კი კოლხეთის დაბლობის ტყეებში იზრდება. დეკორატიული მცენარეა. ღვედკეცის ზოგიერთი სახეობის რძისებრი წვენი კაუჩუკს შეიცავს.

ზღვის დონიდან 400-500 მეტრზე მაღლა თითქმის არ გვხვდება. სიცივეს ვერ იტანს, ნესტიან ადგილებზე კარგად ხარობს. ლამაზი ყვავილებითა და ხასხასა მწვანე ფერის გამო ფრიად მიმზიდველი მცენარეა, საუცხოო მასალაა ვერტიკალური გამწვანებისათვის ტენით უზრუნველყოფილ ადგილებში.

მედიცინაში ღვედკეცს იყენებენ გულის გულის უკმარობის სამკურნალოდ, სისხლის მიმოქცევის დაჩქარებაში, სულის ხუთვის შეგრძნების შემცირებაში. ხელს უწყობს ძილის აღდგენას. მკურნალობის დაწყებიდან 8-12 დღის შემდეგ ბევრ მოციმციმე არითმიის დროს ტაქიკარდიის ინტენსივობა მცირდება.

მაყვალ (ლათ. *Rubus fruticosus*) ვარდისებრთა ოჯახს ეკუთვნის. აჭარასა და გურიაში მაყვალს ბარდს, ბარდყვავილას ეძახიან. მეტწილად ხვიარა ბუჩქებია. აქვს ეკლებით ან ჯაგრებით მოფენილი გრძელი ღეროები. პირველი წლის ყლორტებზე მხოლოდ ფოთლებია, მეორე წლის ყლორტებზე კი — ყვავილები და ნაყოფები. ყვავილები მარტოულია, უფრო იშვიათად ყვავილედად შეკრებილი. მსხვილი, კვერცხისებრი ნაყოფი კრებადია და შედგება წითელი ან მოწითალო-მოშავო ნაფიფქიანი წვნიანი კურკიანეებიდან.

იზრდება ტყეებში, ბუჩქნარებში, გამეჩხრილ ტყეებში, ქმნის გაუვალ რაყებს და ტყის განახლებას ხელს უშლის. ასეთ ადგილებში ტყის ბუნებრივი განახლება აღარ ხდება. ამრიგად, ტყისთვის მაყვალის ძალიან სახიფათო მცენარეა.

მაყვალის 200-მდე სახეობა გავრცელებულია ევრაზიასა და ჩრდილოეთ ამერიკაში. საქართველოში 37 სახეობა გვხვდება, მათგან 27 საქართველოს ენდემია. მაყვალის ღერო და ფოთლები მნიშვნელოვანი რაოდენობით შეიცავს მთრიმლავ ნივთიერებებს, შაქრებს, მჟავებს, C ვიტამინს და კაროტინს. იყენებენ ნედლად, ყველა სახეობის მაყვალის იჭმება. აკეთებენ მურაბას, ჯემს და სხვა ნაწარს.

მაყვალის ფესვები, ფოთლები, ნაყოფი გამოიყენება ხალხურ მედიცინაში, შინაგანი და გარეგანი დაავადებების სამკურნალოდ.

უსურვაზი (ლათ. *Vitis silvestris*) — ორსახლიანი მცენარე ვაზისებრთა ოჯახისა. ლიანა ან მიწაზე გართხმული ბუჩქია. ველური ვაზის ერთ-ერთი უიშვიათესი სახეობაა, რომლიდანაც კულტივირებული ვაზის მრავალი ჯიშია გამოყვანილი. აქვს მუქი ლურჯი (იშვიათად თეთრი) ნაყოფი. გემოთი იგი მომჟავო-ტკბილია და სიმწკლარტე დაჰკრავს.

გვხვდება საქართველოს თითქმის ყველა ტყიან რაიონში. საქართველოს გარეთ - ევროპა, ხმელთაშუაზღვეთი, მცირე აზია, ირანი, ცენტრალური აზია. იზრდება ტყეებში, უმთავრესად ვაკისა და მდინარისპირა ჭალის ტყეებში, 1400-1500 მ. სიმაღლეზე ზღვის დონიდან. გვხვდება სპორადულად, რიცხოვრივობა თანდათან მცირდება. მრავლდება თესლით და ვეგეტაციურად. ყინვა და გვალვამდგამდგე, მდგრადია ფილოქსერისა და სოკოვან დაავადებათა მიმართ.

შემცირების მიზეზია დაბლობისა და მდინარისპირა ტერიტორიების სამეურნეო

ათვისება; იმ ხეების ჭრა, რომლებზედაც ვაზი ეხვევა; საქონლის მოვება; ადგილსამყოფელის პირობების დარღვევა; ფილოქსერა.

საქართველოში მოძიებულია ველური ვაზის 70 ფორმა. ველური ვაზი საქართველოს ფლორის ტიპური მცენარეა და წარსულში მთელს ტერიტორიაზე ფართოდ იყო გავრცელებული. 1982 წელს ის საქართველოს წითელ წიგნში იქნა შეტანილი.

არქეოლოგიური კვლევის შედეგად ქვემო ქართლში აღმოჩენილია ძვ.წ. VI ათასწლეულით დათარიღებული, უძველესი ყურძნის წიპწები. კომპლექსური კვლევის შედეგად დგინდება, რომ ველური ვაზი ადამიანმა პირველად საქართველოს ტერიტორიაზე მოიშინაურა და კულტურული ვაზისგან ღვინო დაწურა. კერამიკული ჭურჭლის ანაფხეკებში აღმოჩენილია კულტურული ვაზის მტვრის მარცვლები, რაც ამ ჭურჭელში ღვინის არსებობას ადასტურებს.

ველური ვაზი (კრიკინა) დაცულია ნაკრძალებსა და აღკვეთილებში. საჭიროა ჭალის ტყეებში ყველგან აიკრძალოს კრიკინას და იმ ხეების ჭრა, რომლებზედაც ვაზია შემოხვეულია. ალაზნისა და რიონის აღკვეთილებში უნდა შევინარჩუნოთ კრიკინა.



კოლხური სურო



კავკასიური სურო



კატაბარდა



ღვედკვიცი



ეკალიჭი



მაყვალი



უსურვაზი

სსიპ აჭარის მუზეუმი - ბათუმის არქეოლოგიური მუზეუმის მეცნიერ მუშაკი

ბათუმის არქეოლოგიურ მუზეუმში დაცული კოლხური ჰემიდრაქმები

ბათუმის არქეოლოგიურ მუზეუმში დაცულ ნუმიზმატიკურ მასალას შორის განსაკუთრებით მრავალრიცხოვანია პირველი ქართული ფული- კოლხური თეთრის მცირე ნომინალი ჰემიდრაქმები. მათი რიცხვი 1500 აჭარბებს. პირველად სახელწოდება „კოლხური თეთრი“ მეორე ტიპის ჰემიდრაქმებს ეწოდა. ისინი ათასობითაა აღმოჩენილი დასავლეთ საქართველოს ტერიტორიაზე. II ტიპის ჰემიდრაქმის შუბლზე მოთავსებული ადამიანის თავის არქაისტული გამოსახულება და ხარის თავი ტიპოლოგიურად და სტილისტურად მსგავსია II ტიპის დიდრაქმის (შუბლი: ხაზოვან რკალში ჩასმული ადამიანის თავის პროფილი მარჯვნივ. ზურგი: ორ quadratum incusum-ში (ჩაჭდულ კვადრატში) ერთმანეთის საპირისპიროდ ადამიანის ისეთივე თავები, როგორც მონეტის შუბლზეა გამოსახული) და III ტიპის დიდრაქმის (შუბლი: ხაზოვან რკალში ჩასმული ადამიანის თავის პროფილი მარჯვნივ. ზურგი: ხარის ორი თავის გამოსახულება ერთმანეთის საპირისპიროდ ორ quadratum incusum-ში) იკონოგრაფიის.

II ტიპის ჰემიდრაქმის შუბლზე გამოსახული ადამიანის თავი ტიპოლოგიურად და სტილისტურად მსგავსია ჰემიტეტარტემორიონის (შუბლი: მარჯვნივ მიმართული ადამიანის თავის გამოსახულება. ზურგი: მარჯვნივ მიმართული რომელიღაც ფრინველი, სავარაუდოდ წერო) შუბლის გამოსახულების. ჰემიტეტარტემორიონის ცნობილი 8 ცალი ფიჭვნარშია აღმოჩენილი. აღმოჩენის ტოპოგრაფია და ტიპოლოგიურ-სტილისტური მსგავსებანი მათი კოლხური წარმომავლობის მანიშნებელია.

II ტიპის ჰემიდრაქმის ზურგზე გამოსახული ხარის თავი ანალოგიურია ე.წ დრაქმის (შუბლი: ლომის თავის გამოსახულება an face. ზურგი: quadratum incusum-ში მოთავსებული მარჯვნივ მიმართული ხარის თავი) ზურგზე ამოტვიფრული ხარის თავის. ქუთაისის მუზეუმის კუთვნილი უპასპორტო ე.წ. დრაქმა კი, ალბათ, სადმე იქვეა აღმოჩენილი. ლოკალურ მუზეუმში ეს უნიკალური მონეტა სხვანაირად ვერ მოხვდებოდა.

II ტიპის ჰემიდრაქმის ზურგის მხარის იკონოგრაფია ტიპოლოგიურად და სტილისტურად მსგავსია I ტიპის დიდრაქმის (შუბლი: მწოლიარე ჰერმეფროდიტი ლომის გამოსახულება მარჯვნივ/მარცხნივ, რომელსაც თავი უკან აქვს მიბრუნებული. ზურგი: quadratum incusum-ში მოთავსებული მუხლმოდრეკილი ხარისთავიანი ქალის ფიგურა მარჯვნივ/მარცხნივ) ზურგზე გამოსახული დაჩოქილი ფიგურის ხარის თავის. I ტიპის დიდრაქმის 9 ცალიდან 5 დასავლეთ საქართველოს ტერიტორიაზეა აღმოჩენილი, მათგან 3 – ფოთის და ახალსოფლის (ზუგდიდის რაიონი) კოლხური მონეტების განძებში. ამ განძებში აღმოჩენილი ფულის უმრავლესობა კი სწორედ II ტიპის ჰემიდრაქმებს წარმოადგენდა. I ტიპის დიდრაქმის აღმოჩენის ტოპოგრაფია (დასავლეთ საქართველო) მიუთითებს მის კოლხურ გენეზისზე.

აღსანიშნავია, რომ ჰემიტეტარტემორიონზე, II ტიპის ჰემიდრაქმებზე, III ტიპის დიდრაქმებზე, II ტიპის დიდრაქმაზე გამოსახული ადამიანის თავები იდენტურია.

I ტიპის დიდრაქმის შუბლზე გამოსახული მწოლიარე ლომის თავი და ზურგზე გამოსახული მუხლმოდრეკილი ფიგურის ხარის თავი იდენტურია ე.წ. ტეტრადრაქმაზე ამოტვიფრული ლომისთავის, ე.წ. დრაქმის ლომის და ხარისთავების, I ტიპის ჰემიდრაქმაზე (შუბლი: დაღრენილი ლომის თავი მარჯვნივ/მარცხნივ. ზურგი: quadratum incusum-ში მოთავსებული მარჯვნივ მიმართული ძუ ლომის პროტომა) გამოსახული ლომის თავის და II ტიპის ჰემიდრაქმაზე გამოსახული ხარის თავის. თითქოს გაიბა კავშირი სხვადასხვა ტიპის მონეტების იკონოგრაფიას შორის. ამ მონეტების ტიპოლოგიურ-სტილისტური

კავშირი და აღმოჩენათა ტოპოგრაფია მათ საერთო გენეზისზე მიუთითებს.

II ტიპის ჰემიდრაქმები დასავლეთ საქართველოს (კოლხეთის) როგორც ზღვისპირა, ისე შიდა ტერიტორიაზე ათასობით არის აღმოჩენილი. მისი კოლხური გენეზისი ეჭვგარეშეა, ამიტომ ზემოთ განხილული სხვა ნუმისმატიკური ძეგლების აღმოჩენათა ტოპოგრაფია (მათი უმრავლესობა II ტიპის ჰემიდრაქმებთან ერთად მონეტების განმეზობა აღმოჩენილი) და მათი ტიპოლოგიურ-სტილისტური მსგავსება II ტიპის ჰემიდრაქმასთან საშუალებას გვაძლევს ისინი კოლხური თეთრის ჯგუფს მივაკუთვნოთ. სწორედ II ტიპის ჰემიდრაქმასთან ტიპოლოგიურ-სტილისტური მსგავსებით ხდება დანარჩენი მონეტების კოლხური თეთრის ჯგუფში გაერთიანება.

რას უკავშირდება ყველაზე უფრო გავრცელებული კოლხური თეთრის იკონოგრაფია ადამიანისა და ხარის თავების გამოსახულებით? ამ კითხვაზე პასუხის გასაცემად აუცილებელია იმ ფანტასტიკური არსების სწორი დეფინიცია, რომელიც I ტიპის დიდრაქმაზეა (შუბლი: მწოლიარე ჰერმადროდიტი ლომის გამოსახულება მარჯვნივ/მარცხნივ, რომელსაც თავი უკან აქვს მიბრუნებული. ზურგი: quadratum incusum-ში მოთავსებული მუხლმოდრეკილი ხარისთავიანი ქალი მარჯვნივ/მარცხნივ) ამოტვიფრული.

ზოგიერთი მეცნიერის მიერ ადრევე იყო შენიშნული დიდი მსგავსება ჩვეულებრივი ტიპის ნახევარდრაქმებზე გამოსახული ხარისა და დაჩოქილი ადამიანის ხარის თავებს შორის. ეს იძლევა მათ შორის იკონოგრაფიული ძაფის გაბმის საშუალებას. გაითვალისწინა რა ზემოთქმული, გამოჩენილმა რუსმა მეცნიერმა ა. ზოგრაფმა დასვა უაღრესად მნიშვნელოვანი კითხვა: ხომ არ არის კოლხური თეთრის ტიპოლოგიის ცვალებადობა ერთ და იმავე ღვთაებაზე წარმოდგენათა დიფერენციაციის, წარმოდგენათა ცვალებადობის (ცხადია, დროის განზომილებაში) შედეგი? მართლაც, შესაძლებელია ფანტასტიკურ არსებაზე წარმოდგენათა დიფერენციაციამ ძვ. წ. V საუკუნეში, თავდაპირველად, მოგვცა II ტიპის დიდრაქმა (შუბლზე ადამიანის არქაისტული თავის და ზურგზე, ერთმანეთის საპირისპიროდ, ორი ასეთივე ადამიანის თავის გამოსახულება), ხოლო შემდეგ – III ტიპის დიდრაქმა (შუბლზე ადამიანისა და ზურგზე, ხარის ორი თავის გამოსახულება ერთმანეთის საპირისპიროდ). ხაზგასმით უნდა აღინიშნოს, რომ ადამიანისა და ხარის თავების მონაცვლეობა II ტიპის დიდრაქმის და III ტიპის დიდრაქმის რევერსზე შემთხვევით არ უნდა იყოს და მათ ეკვივალენტურობაზე უნდა მიუთითებდეს, და ბოლოს, მივიღეთ II ტიპის ჰემიდრაქმა, ადამიანისა და ხარის თავების გამოსახულებით.

ხარი, როგორც წესი, უკავშირდება მთვარის ღვთაებას. ანტიკურ მითოლოგიაში კი სამთავიანი ღვთაება (გავიხსენოთ II ტიპის დიდრაქმაზე ამოკვეთილი რომელიღაც ღვთაების სამი თავი), რომელსაც მთვარის ღვთაების ფუნქციაც აქვს, არის ჰეკატე, ძველადმოსავლური ღვთაება, რომლის კულტიც საბერძნეთში აღმოსავლეთიდანაა შემოსული. სწორედ, ამ ქალღვთაების სამი თავი უნდა იყოს გამოსახული II ტიპის დიდრაქმაზე. ამრიგად, თითქოს გაიბა ერთგვარი ჯაჭვი კოლხური თეთრის სხვადასხვა ტიპის მონეტებს შორის.

ზემოთ შემოთავაზებული ჰიპოთეზა მით უფრო სარწმუნო იქნება, თუ გავიხსენებთ ანტიკური და ბიზანტიური ხანის ავტორების მოწმობას იმის შესახებ, რომ ჰეკატეს კულტი და მასთან დაკავშირებული მისტერიები ფართოდ იყო გავრცელებული კოლხეთში.

გაითვალისწინეს რა ყოველივე ზემოთქმული, ქართველმა მეცნიერებმა დ. კაპანაძემ და ი. შენგელიამ II ტიპის დიდრაქმაზე გამოსახული სამი იდენტური თავი მიიჩნიეს სამთავიან ჰეკატეს იკონოგრაფიად და დაუკავშირეს მთვარის სამ ფაზას.

ამრიგად, ჰეკატეს კულტის არსებობის ფაქტი კოლხეთში რეალობაა. თუ მსჯელობა ჰეკატეს კულტისა და კოლხური თეთრის ტიპოლოგიის ურთიერთკავშირის შესახებ შესაწყნარებელია, მაშინ შესაძლებელია აიხსნას აგრეთვე ე.წ. ტეტრადრაქმის რევერსზე გამოსახული ფრთოსანი რაშის სემანტიკური მნიშვნელობაც, რომელიც ამოვარდნილია კოლხური თეთრის საერთო ტიპოლოგიიდან. საქმე ისაა, რომ სხვა მრავალ ფუნქციას შორის, რომელიც მას გააჩნია, ჰეკატე ცხენების მოშენების მფარველი ღვთაებაცაა. ძალიან

ფრთხილი ვარაუდის სახით შეიძლება გამოვთქვათ მოსაზრება, რომ ამ შემთხვევაშიც საქმე ჰეკატეს კულტის ანარეკლთან გვაქვს.

იმასაც უნდა გაესვას ხაზი, რომ ძველ ქართულ წარმართულ პანთეონში მთვარის ღვთაება ერთ-ერთი მთავარი ფიგურა იყო. ჰეკატე თავის თავში აერთიანებდა მთვარის და ნაყოფიერების ღვთაების ფუნქციებს. ამავე დროს, ჰეკატეს კულტი, სხვადასხვა სამეცნიერო გამოკვლევების თანახმად, ასევე პოპულარული იყო მილეტშიც. ცნობილია და დავას არ იწვევს, რომ კოლონიას თავის დამაარსებელ ქალაქთან აკავშირებდა რელიგიური კულტი; კოლონიაში იგივე ღვთაებას სცემდნენ თაყვანს, როგორსაც მეტროპოლიაში.

1899 წელს მდ. ყუბანის ნაპირას ხუტორ ზუზოვკაში აღმოჩნდა ვერცხლის თასი წარწერით: „აპოლონ-წინამძღოლისა ვარ, რომელიც ფაზისში არის“. წარწერა თარიღდება ძვ. წ. V საუკუნის დასასრულით, ან IV საუკუნის დასაწყისით. ამის საფუძველზე ყველა მკვლევარი ერთხმად აღიარებს, რომ ფაზისში არსებობდა აპოლონის ტაძარი ან სამლოცველო და ეს ნივთი მისთვის იყო შეწირული. ამრიგად, ფაზისში, ისევე როგორც ყველა თავის კოლონიაში, მილეტელებს გადმოუტანიათ და დაუნერგავთ აპოლონის კულტი. განსაკუთრებით უნდა გაესვას ხაზი იმ გარემოებას, რომ ფაზისში აპოლონ-წინამძღოლის-ჰეგემონის ტაძარი იყო, ე.ი. სწორედ კოლონისტების კულტი იყო გადმოტანილი.

აქედან გამომდინარე, სავსებით შესაძლებელია, რომ მილეტიდან მოსულმა ბერძნებმა ადგილობრივი მთვარის ღვთაება გაიზარეს როგორც ჰეკატე და მისი გამოსახულება მოათავსეს ე.წ. კოლხურ მონეტებზე. თუ ეს ასეა, მაშინ არაფერი იქნება იმაში უჩვეულო, რომ ეს მონეტები ერთდროულად ასრულებდა საქალაქო მონეტის ფუნქციასაც და კოლხეთის შიდა რაიონებთან სავაჭრო ეკვივალენტის როლსაც. ეს მოსაზრება დასტურდება იმითაც, რომ კოლხური თეთრი აღმოჩენილია როგორც შავი ზღვის სანაპირო ზოლის პუნქტებში, ასევე – დასავლეთ საქართველოს შიდა რაიონებში. ამასთანავე, დღეისათვის მათი აღმოჩენების რიცხვი შიდა რაიონებში სჭარბობს.

კოლხური თეთრის აბსოლუტური უმრავლესობა ანეპიგრაფიკულია, მაგრამ II ტიპის ჰემიდრაქმის უმნიშვნელო რაოდენობაზე მაინც გვხვდება ბერძნული ასონიშნები: MO/ΣO, Φ, A, O, E, Π, Δ. მათი მნიშვნელობის გახსნა დიდ სიმძნელებთან არის დაკავშირებული. ანალოგიების საფუძველზე, შეიძლება გამოითქვას ვარაუდი, რომ ისინი მაგისტრატების სახელების აღმნიშვნელი ასოებია. სწორედ ისინი აგებდნენ პასუხს სამონეტო ემისიაზე. მაგისტრატის ფიქსაცია ეკონომიკური წლის აღნიშვნის ტოლფასია. ე.ი. ჰემიდრაქმები იდენტური ასოებით ერთი ემისიაა.

უნდა ვიფიქროთ, რომ ფაზისში ამ მონეტების საშუალებით ქაჩავდა ადგილობრივ ნედლეულს. ამ ასპექტში მეტად ნიშანდობლივი ფაქტია, რომ კოლხური თეთრის განმეზობი განსაკუთრებით მდინარე რიონის აუზშია დადასტურებული. ეს იმის მაჩვენებელი უნდა იყოს, რომ ქვეყნის მთავარი სავაჭრო-ეკონომიკური მარღვი რიონის ხეობაზე გადიოდა. როგორც ჩანს, სწორედ ქალაქ ფაზისი უწევდა კონტროლს რიონ-ყვირილას სავაჭრო მაგისტრალს და ამიტომაცაა ასე მრავლად კოლხური მონეტების განმეზობი რიონის ხეობაში.

განსახილველი ნუმისმატიკური ძეგლების ტიპოლოგიურ-სტილისტური ანალიზი და აღმოჩენათა ტოპოგრაფია მეტყველებს იმაზე, რომ კოლხური თეთრი ადგილობრივი ბერძნების მიერ არის მოჭრილი. დამატებითი არგუმენტი ბერძნების მიერ კოლხური თეთრის მოჭრისა და, შესაბამისად, ფაზისის პოლისური სტატუსის შესახებ ასეთია: კოლხურ თეთრზე ღვთაებები და მათი ატრიბუტებია გამოსახული, და არა მეფესთან დაკავშირებული იკონოგრაფია, II ტიპის ჰემიდრაქმის დათარიღების საკითხში ერთსულოვნება არ სუფევს. ალბათ, უფრო მისაღებია მათი მოჭრის თარიღად ძვ. წ. V-III საუკუნეები ვივარაუდოთ, რადგან ისინი სწორედ ამ პერიოდის სამარხებში გვხვდება. გარდა ამისა, იშვიათ შემთხვევებში, მაგრამ მაინც, ეს მონეტები აღმოჩნდა უცხო ქვეყნების კარგად დათარიღებულ საფასეებთან ერთად, რაც ამაგრებს ზემოთ დასახელებულ თარიღს. მათი მოჭრის ქრონოლოგიის დასადგენად ასევე სიმპტომატურია: 1. quadratum incusum-ის გაქრობა, 2. ამ ტიპის ნუმისმატიკური ძეგლების განსაკუთრებული მრავალრიცხოვნება,

მძივ-საკიდების ფუნქცია არქეოლოგიური აღმოჩენების მიხედვით

მძივები არქეოლოგიური მასალის ერთ-ერთი უმნიშვნელოვანესი კატეგორიაა არა მხოლოდ მრავალრიცხოვნებით, არამედ მრავალფეროვნებითაც; მრავალფეროვნება ვლინდება როგორც ნაირგვარ ფორმებში, ასევე მასალაშიც, რისგანაც მძივებს ამზადებდნენ. კიდევ მეტი, მძივები სხვადასხვა სახის არქეოლოგიურ ძეგლებზე გვხვდება, სადაც მათ სხვადასხვაგვარი დატვირთვა აქვთ. იშვიათ შემთხვევებში მძივები სამარხეული კომპლექსის თარიღის დაზუსტების საშუალებასაც იძლევა. ამავ დროს მძივები, არქეოლოგიური მასალის სხვა კატეგორიების მსგავსად გვიქმნის წარმოდგენას მისი მომხმარებელი საზოგადოების ხელოსნური წარმოების და სავაჭრო-ეკონომიკური ურთიერთობების შესახებაც.

სამაროვნების სამარხების ინვენტარის ყველაზე მრავალრიცხოვანი ჯგუფი მინისა და ნახევრად ძვირფასი ქვებისაგან დამზადებული მძივები და მძივსაკიდებია. ისინი სამარხეული ინვენტარის აუცილებელ ელემენტს წარმოადგენენ.

მძივები მიეკუთვნება მასობრივ არქეოლოგიურ მონაპოვარს ნეკროპოლებზე; მაგრამ, როგორც წესი, იშვიათად გვხვდება ნამოსახლარებზე. განსაკუთრებული



მრავალფეროვნებით გამოირჩევა ანტიკური ხანის სამაროვნებიდან მომდინარე სხვადასხვა მასალისაგან დამზადებული მძივები და მძივსაკიდები. სამკაულის ამ სახეობის საწყისები საუკუნეთა სიღრმეში იკარგება, მაგრამ უეჭველია, პირველი სამკაული იყო ის, რასაც ბუნება მზამზარეულად აძლევდა ადამიანს. პალეოლითის ხანაში ადამიანმა პირველად გახვრიტა და ყელზე სამკაულად ჩამოიკიდა სხვადასხვა ცხოველის კბილები, ხმელეთისა და წყლის მოლუსკების ნიჟარები, რომლებიც ავგაროზის როლს ასრულებდნენ. ასეთებია, მაგალითად, საგვარჯილეს მღვიმეში აღმოჩენილი

ზღვის ლოკოკინის ნიჟარები (თურიტელა-ს გვარის), რომლებიც გახვრეტილია. მათ ყელსაბამის ნაწილებად მიიჩნევენ. ზოგი მკვლევარი ამ სამკაულს პალეოლითური ხანით ათარიღებს, ზოგი კი უფრო გვიანდელად მიიჩნევს, კერძოდ, ნეოლითურ ხანას აკუთვნებს .

საუკუნეთა განმავლობაში თანდათან იცვლებოდა სამკაულის დასამზადებელი მასალა,



ფორმა და სტილი. სამკაული თავისი შინაგანი ბუნებით ძალიან "კონსერვატულია", თუმცა მისი გარეგნული ფორმა ხშირად იცვლებოდა. ბრინჯაოს ხანაში საბოლოოდ ჩამოყალიბდა სამკაულის ძირითადი სახეობები – სათითე ბეჭედი, სამაჯური, გულსაბნევი, ყელსაბამი, საყურე და დიადემა.

ბრინჯაოს ხანის დასაწყისიდანვე დაიწყო ბრინჯაოსგან არა მარტო შრომისა და საბრძოლო იარაღის, არამედ სამკაულის, მათ შორის მძივების, დამზადება. ასე მაგალითად, ადრებრინჯაოს ხანის ქვაცხელასა და ხიზანანთგორის სამარხებში აღმოჩენილია

ბრინჯაოს მძივები.

შუა ბრინჯაოს ხანაში მძივსამკაულის დასამზადებლად ცხოველის კბილებისა და ეშვების, პასტისა და ნახევრად ძვირფასი ქვების გვერდით იყენებენ ლითონს – ბრინჯაოს. ბედენის ადრეული ხანის ყორღანებში ბრინჯაოს მძივებთან ერთად ჩნდება ძვირფასი ლითონის – ოქროსა და ვერცხლის – ნიმუშები, თუმცა გაცილებით მცირე რაოდენობით. ამრიგად, ბრინჯაოს ხანის ადრეულ ეტაპზე დაიწყო ძვირფასი ლითონებისა და ნახევრად ძვირფასი ქვების გამოყენება მძივების დასამზადებლად. შუა ბრინჯაოს ხანის სამკაულის შესანიშნავი ნიმუშია თრიალეთის #8 ყორღანში აღმოჩენილი ყელსაბამი,



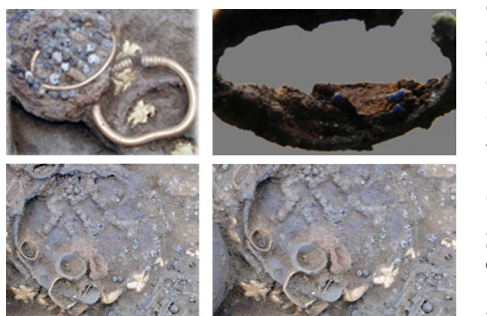
რომელიც შედგენილია ოქროს სფერო-სებრი მძივებისა (ფერადი ქვებით და გავარსით რომაა გაწყობილი) და აქა-ტის საკიდისაგან. ყელსაბამი ძვ.წ. II ათასწლეულის პირველი ნახევრით თარიღდება.

გვიანბრინჯაო-ადრერკინის ხანის სამარხებში ნაირსახოვან ბრინჯაოს სამკაულს შორის მძივებიც გვხვდება. სამკაულის მთელი “კომპლექტი” წარმოდგენილია ძვ.წ. VII-VI სს-ის სამთავროს სამაროვანზე: ბრინჯაოს სამაჯური და საწვივე რგოლები, ვერცხლის ბეჭდები, ხატისუდელი (კირკალი), მძივები დამზადებული ნახევრად ძვირფასი ქვებისა და მინისაგან და ვერცხლის საყურეები.

ანტიკურ ხანაში ლითონისაგან დამზადებული სამკაული, რა თქმა უნდა, აგრძელებს არსებობას და განვითარებას, ისევე როგორც ნახევრადძვირფასი ქვებისგან დამზადებული. ამავე დროს ფართოდ

ვრცელდება მინისაგან დამზადებული მძივები და მძივსაკიდები. საერთოდ, როგორც ვთქვით მძივები სამარხეული ინვენტარის საკმაოდ მრავალრიცხოვან და მრავალფეროვან ნაწილს ქმნიან. მინისაგან ამზადებდნენ ადამიანის, ცხოველის და სხვადასხვა გეომეტრიული ფორმის საკიდებსაც. მინა როგორც პოლიქრომიული, ასევე მონოქრომიულია. როგორც ჩანს, მინა ზოგჯერ ნახევრადძვირფასი ქვების იმიტაციას ახდენდა.

მძივს თავდაპირველად მაგიური დანიშნულება ჰქონდა, რაზეც მიგვითითებს ის ფაქტი, რომ ყელსაბამად ცხოველთა კბილებსა და ნიჟარებს იყენებდნენ. ძველ ეგვიპტეში მიცვალებულებს მძივებისაგან მოქსოვილ ბადეს აფარებდნენ და ცხოველის გამოსახულებიან საკიდს უკეთებდნენ. მაგრამ მთავარი მაინც მძივების სამკაულის როლში ხმარება იყო. სამარხებში მძივების უმრავლესობა მიცვალებულის ყელის არეში არის ხოლმე ფიქსირებული. ეს კი იმას მოწმობს, რომ ისინი ყელსაბამს (თუ ყელსაბამებს) წარმოადგენს. მაგრამ მძივები მხოლოდ ყელსაბამების ასხმას როდი ქმნიდნენ. მათ, როგორც ირკვევა, პირადი სამკაულის სხვადასხვა სახეობების დასამზადებლად, ან მათ გასაწყობად იყენებდნენ. ვანისა და ფიჭვ-ნარის ნეკროპოლებზე რამდენიმე სამარხში მაჯის არეშია დადასტურებული ოქროსა და სხვა მასალის (სარდიონის, გიშრის, მინისა და მინისებური პასტის) მძივების გროვა. ეს საფუძველს იძლევა,



ვივარაუდოთ მძივებისაგან შედგენილი სამაჯურების თავისებური სახეობის არსებობა. გარდა ამისა, მძივები გამოიყენებოდა ლითონის სამკაულის, მაგალითად, საყურე რგოლების შემადგენელ ნაწილადაც. მძივებს იყენებდნენ ტანსაცმლის მოსართავადაც. მაგალითად: ვანში 2004 წელს არქეოლოგიური გათხრების შედეგად ზედა ტერასაზე აღმოჩენილი იქნა მდიდრული სამარხი #24 (ძვ.წ. IV ს-ის მეორე ნახევრი), რომელშიც მძივების

რაოდენობამ 17 000 ცალს გადააჭარბა. მათ შორისაა მინისა და ნახევრად ძვირფასი და სანახელავო ქვებისაგან (სარდიონი, გიშერი, ქარვა) დამზადებული მძივები. ივარაუდება, რომ მძივების რაღაც ნაწილი ტანსაცმლის შესამკობად იყო გამოყენებული, უმრავლესობა კი სუდარის სამკაულს წარმოადგენდა. ამას ადასტურებს შემდეგი მომენტები: მძივები აღმოჩნდა იმ ჭურჭელში, რომელიც დაკრძალულის ხელთან იდო; მძივები ფარავდა იმ ოთხ ფიალასაც, რომლებიც მიცვალებულის მკერდზე იდო. აღსანიშნავია, რომ ერთ-ერთ ფიალაზე მძივებით შედგენილი გეომეტრიული ორნამენტიც კი დაფიქსირდა.

ამავე სამარხში ერთ-ერთი მსახურის თავის არეში დიდი რაოდენობით პასტის იოტები გაიწმინდა (თანამედროვე ასხმის სიგრძე 8 მეტრს აღემატება). როგორც ჩანს, მიცვალებულის თავსაბურავი ამ იოტებით იყო გაწყობილი. მძივებით ხდებოდა არა მხოლოდ ტანსაცმლის, თავსაბურავისა და სუდარის შემკობა, არამედ ფეხსაცმლისაც. მსგავსი მაგალითები დადასტურებულია ზოლოტობალკოვსკისა და კოლინოვის სამაროვნებზე.

მძივებს იყენებდნენ ჭურჭლის მოსართავადაც. ასეთი ჭურჭელი აღმოჩნდა ვანის ნაქალაქარის #24 სამარხში. ეს არის ვერცხლის ფიალა, რომელსაც პირის კიდზე გასდევს ნახვრეტების რიგი; ნახვრეტზე ჩამოკიდებულია ვერცხლისავე ძეწვეები, რომლებიც მინის თვალადი მძივებით ბოლოვდება. ანტიკურ ხანაში, როდესაც მასიურად დაიწყო მინის წარმოება, მინის მძივები დეკორატიული სამკაულის ფუნქციას ატარებდა. თუმცა, ზოგიერთი მათგანი მაინც ინარჩუნებდა მაგიურ დანიშნულებას, განსაკუთრებით თვალადი მძივები, რომელსაც დღესაც უკეთებენ პატარა ბავშვებს ავი თვალისაგან დასაცავად. ვანის იმავე #24 სამარხში აღმოჩნდა ბურთულა-საკიდები, რომლებიც აპოტროპეული ფუნქციის მატარებელია.

მძივები სამარხეული ინვენტარის აუცილებელ ნაწილს წარმოადგენენ. თითქმის არ არსებობს ანტიკური ხანის სამარხი, მძივები რომ არ იყოს იქ დადასტურებული. ზოგიერთ სამარხში მათი რაოდენობა ათასობით განისაზღვრება.

მძივებს შესაწირავადაც იყენებდნენ. ეს ფაქტი დადასტურებულია ვანში, ერთ-ერთი საკულტო ნაგებობის – საგანძურის გათხრების დროს. აქ შეწირულობაში სხვა მასალასთან ერთად აღმოჩნდა მინის “ოქროფენილი” მძივები.

ამრიგად, მძივებს სხვადასხვა დანიშნულება ჰქონდა: სამკაულის, ავგაროზის; მძივები შედის სამარხეული ინვენტარის და განძეულის შემადგენლობაში; მათ ვოტივადაც ხმარობდნენ.

მძივების სათანადო და ყოველმხრივი (მასალა, ფორმა, ორნამენტი) შესწავლა საშუალებას მოგვცემს გავეცნოთ საიუველირო, ქვისა და ძვლის დამუშავებისა და მინის წარმოების საქმეს, ასევე თვალის გავადევნოთ შესაბამისი სახელოსნოების ევოლუციას. მძივები და საერთოდ სამკაული გვეხმარება წარმოდგენა შეგვექმნას ანტიკური ხანის მოდასა და კოსტიუმზე. მძივების ფორმათა და ორნამენტის ცვლილება, ტექნოლოგიური დეტალების გათვალისწინებით, დამატარებელ მასალასაც წარმოადგენს. კერძოდ, დამატარებელი მნიშვნელობა აქვს ისეთ ელემენტებს, როგორცაა პოლიქრომიული დეკორი, მსხლისებური და ბიკონუსური ფორმები, ე.წ. სენდვიჩისებური მინის (“ოქროფენილი” და “ვერცხლითფენილი”) ტექნიკა და ა.შ.

გურამ ჩხატარაშვილი

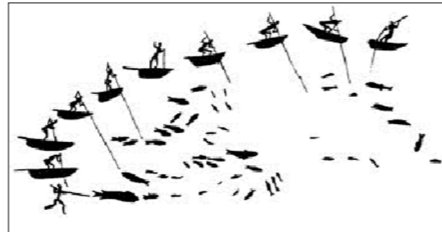
სსიპ აჭარის მუზეუმი - ბათუმის არქეოლოგიური მუზეუმის მეცნიერ მუშაკი

ნონა მეფარიშვილი

სსიპ აჭარის მუზეუმი - ბათუმის არქეოლოგიური მუზეუმის ფონდების მთავარი მცველი

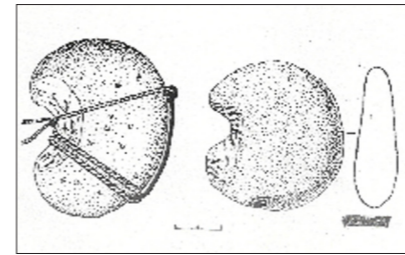
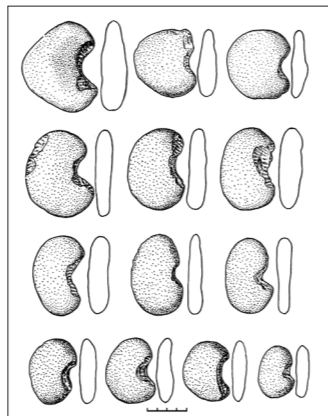
მეთევზეობასთან დაკავშირებული ქვის ხანის არტეფაქტები სამხრეთ-დასავლეთ საქართველოდან (აჭარა)

მეთევზეობა მეურნეობის ერთ-ერთი უძველესი დარგია, რომელიც სათავეს კაცობრიობის ისტორიის ყველაზე ადრეული ეტაპიდან - ქვის ხანიდან იღებს. არქეოლოგიური კვლევების თანახმად, საქართველოს ტერიტორიაზე მეთევზეობასთან დაკავშირებული ერთ-ერთი ადრეული მტკიცებულება პალეოლითური ეპოქის ძველ კუდარო I სადგომიდან გვაქვს. კერძოდ, მუსტიური ხანის ფენებში აღმოჩნდა რამდენიმე ათეული ათასი ორაგულის ძვლები. სამწუხაროდ, თევზის ძვლების გარდა სხვა რამე არტეფაქტი არ აღმოჩენილა, რომელიც კიდევ უფრო მეტ ინფორმაციას მოგვცემდა კუდაროს გამოქვაბულში მეურნეობის ამ დარგის არსებობის შესახებ. როგორც ჩანს, მეთევზეობა აქ მაინც ატარებდა პრიმიტიულ ხასიათს. როგორც მკვლევრები ფიქრობენ, პირველყოფილი ადამიანები ამ ადგილს სეზონურად სტუმრობდნენ (ალბათ, თევზის ქვირითობის პერიოდში?!).



ქვის ხანის მომდევნო პერიოდებში საქართველოს ტერიტორიაზე მეთევზეობასთან და ზოგადად, თევზთან დაკავშირებით არაერთი საინტერესო არტეფაქტი გვხვდება (მაგ., ზღვის ნიჟარებიდან დამზადებული ყელსაბამი, თევზის გამოსახულებები და სხვ.). მეთევზეობის მაღალი დონე შეინიშნება სამხრეთ-დასავლეთ საქართველოში, კერძოდ კი აჭარის მაგალითზე. სხვადასხვა დროს ჩატარებული სხვადასხვა არქეოლოგიური გათხრების დროს აღმოჩნდა მეთევზეობასთან დაკავშირებით არაერთი არტეფაქტი, რომელიც ბათუმის არქეოლოგიური მუზეუმის ქვის ხანის ფონდებშია დაცული. ჩვენს მიერ, შესაძლებელი გახდა მათი მოძიება, გაცნობა და დეტალური შესწავლა. პირველ რიგში, ყურადღებას ვამახვილებთ მახვილაურის ნამოსახლარზე აღმოჩენილ ბადის სამირავეებზე. მათში ორი ტიპი გამოიყოფა: ორგვერდ და ცალგვერდამოდარული საწაფები. პირველი ტიპის საწაფები ფართოდაა გავრცელებული არამარტო ნეოლითის ხანაში, არამედ მომდევნო ეპოქის შესატყვის არქეოლოგიურ ძეგლებშიც (ენეოლითი, ბრინჯაო, რკინის ხანა, ანტიკური, ფეოდალური და ა.შ). ამასთან ერთად, გვხვდება მრგვალი მოყვანილობის შუაზე გახვრეტილი ქვის საწაფებიც.

ცალგვერდამოდარული საწაფები ქვის კოლექციაში ყველაზე მრავალრიცხოვანია. მათი რაოდენობა დაახლ. 600 ერთ. აღემატება. ფორმის, ზომისა და წონის მიხედვით გამოიყოფა რამდენიმე ჯგუფი: 1) სხვადასხვა მოყვანილობის; 2) მცირე



ზომისა და ოვალური ფორმის;3) ოთხკუთხედისებური ფორმის; 4) გულისებური ფორმის; 5) მომრგვალო; 6) წვრილი და მოგრძო ფორმის და 7) ოვალისებური ფორმისა და ღრმა ამოდარვის საწაფები. აღსანიშნავია, რომ მახვილაურის გარდა საქართველოს არც ერთ არქეოლოგიური ძეგლზე არ დასტურდება ცალგვერდამოდარული საწაფების არსებობა.

თუ გავითვალისწინებთ მახვილაურის ნამოსახლარის მდებარეობას, მის ბუნებრივ და კლიმატურ პირობებს, აღმოჩენილ არტეფაქტებს, გასაგები გახდება, რომ მდინარისეული (მდ. ჭოროხი) სიმდიდრის ათვისებასთან ერთად დაწყებულა ზღვის გამოყენებაც. მახვილაურელი ადამიანი თევზჭერაში, როგორც ჩანს იყენებდა ბრტყელძირიან ნავს. მახვილაურის ნეოლითური ნამოსახლარის იარაღთა კომპლექსში ერთ-ერთი განსაკუთრებული ადგილი უკავია ქვის ცულებს და სატეხებს, რაც უთუოდ ხის დასამუშავებლად გამოიყენებოდა. ამის გათვალისწინებით, მკვლევრები მიდიან იმ დასკვნამდე, რომ მდ. ჭოროხის პირას მცხოვრები ნეოლითელი ადამიანი საფუძველს უყრის ნავების მშენებლობის საქმეს.



სავარაუდოდ, მეთევზეობა ერთ-ერთი პრიორიტეტული საქმიანობა უნდა ყოფილიყო სოფ. ქობულეთის და ხუცუბნის ადრე ჰოლოცენის ეპოქის ნამოსახლარებზე მცხოვრებ ადამიანისთვის. პირველ რიგში, ამას განაპირობებდა ნამოსახლარებთან არსებული მდ. კინტრიში და იქვე, 30 მ. ჩამდინარე უსახელო ღელე, რომლებიც მდიდარი იყო თევზის სხვადასხვა სახეობით. ბუნებრივია, თევზეულით მდიდარი შავი ზღვაც ქმნიდა მეთევზეობის ინტენიური განვითარების საფუძველს. აქაური რბილი, დადებითი საშუალო წლიური ტემპერატურის მქონე სუბტროპიკული ჰავა საშუალებას იძლეოდა ნადირობა და თევზჭერა თითქმის მთელი წლის განმავლობაში ეწარმოებინათ. აქვე შეიძლება მივუთითოთ, რომ ქობულეთში დღესაც გვხვდება ისეთი ტოპონიმები, როგორებიცაა: ოჩხამური, საფაცრია, საკალმახე და ა.შ.

როგორც არქეოლოგიური მასალებიდან ირკვევა, სამხრეთ-დასავლეთ საქართველოს უძველესი მოსახლეობის სამეურნეო ყოფაში ერთ-ერთ დაწინაურებულ დარგს მეთევზეობა წარმოადგენდა. სწორედ თევზი იყო ის პროდუქტი, რომელიც მდინარის თუ ზღვისპირას მცხოვრებთათვის საკვები რაციონის ძირითადი შემადგენელი ნაწილი უნდა ყოფილიყო. აღნიშნული პროდუქტის განსაკუთრებულ მნიშვნელობაზე ისიც მეტყველებს, რომ გაჩნდა თევზის კულტი და მისდამი ღრმა პატივისცემა.

