

მუზეუმის პერიდიანი



რედაქტორი - გურამ ჩხატარაშვილი

სარედაქციო კოლეგია - თამილა ლომთათიძე, თეონა ზოიძე, ინგა გოგიბერიძე,
სოფო კომახიძე, რუსუდან კობრავა, მათა გათენაძე, რატი ჩიბურდანიძე

კომპიუტერული უზრუნველყოფა - მერაბ უზუნაძე

დიზაინერი - ლუკა ბესელია

ს ა რ ჩ ე ვ ი

აჭარის ტერიტორიაზე წარმოებული პრეისტორიული ძეგლების კომპლექსური კვლევები -- -----	3
აქ ვართ, ბათუმში, ხარიტონ ახვლედიანის სახელობის მუზეუმში -----	9
ილია ჭავჭავაძის სახელობის მუზეუმი ბათუმში -----	13
ბათუმის სიმბოლური გასაღები -----	16
ხელოვნების უკვდავება ხელოვნების მუზეუმიდან -----	19
წყალქვეშა არქეოლოგიის შემთხვევით მოპოვებული ზოგიერთი ნიმუში (აჭარის მუზეუმი - ბათუმის არქეოლოგიური მუზეუმი) -----	22
მუზეუმების ძალა - 2022 -----	25
ბათუმის კულტურის და განათლების ისტორიიდან (XX საუკუნის დასაწყისი) -----	27
აბსტრაქტული ხელოვნების სათავეებთან პიტ მონდრიანი - 150 -----	29
ჩემი, ჩვენი ბათუმი და მუზეუმები (როგორ გავხდით ბათუმელი და მუზეუმელი) -----	32
რომაული აკულტურაციის ნაშთები ჭოროხის ქვემო წელზე -----	34

აჭარის ტერიტორიაზე წარმოებული პრეისტორიული

ძეგლების კომპლექსური კვლევები

უკანასკნელ ხანებში, სულ უფრო იზრდება ინტერესი საქართველოს პრეისტორიული ეპოქის მიმართ. ამის ნათელი დასტურია სოფ. ოროზმანის მიდამოებში უძველესი ჰომინიდის ნაშთებისა და მასთან დაკავშირებული სამუშაო იარაღების აღმოჩენა. არქეოლოგიური კვლევა-ძიებები და ლაბორატორიული სამუშაოები გრძელდება და იმედი გვაქვს, რომ ჩვენი თბილისელი კოლეგები კიდევ არაერთ მნიშვნელოვან აღმოჩენას გააკეთებენ. უნდა აღინიშნოს, რომ არც ჩვენი რეგიონი დარჩენილა მნიშვნელოვანი აღმოჩენების მიღმა. უფრო მეტიც, ბოლო წლებში, ჰუმანიტარული და საბუნებისმეტყველო მეცნიერებების კოლაბორაციის შედეგად, ჩატარდა ნაყოფიერი სავლე და ლაბორატორიული სამუშაოები, რომელმაც მოგვცა უმნიშვნელოვანესი ინფორმაცია აჭარის ტერიტორიაზე, ქობულეთის მიდამოებში მცხოვრები მონადირე-შემგროვებლების ცხოვრების შესახებ.

ჩვენს ძირითად საკვლევ ობიექტს წარმოადგენდა სოფ. ქობულეთის ნამოსახლარი, რომელიც ქართული სამეცნიერო საზოგადოებისთვის უკვე საკმაოდ კარგად ცნობილი ძეგლია. 2019 წელს, ბათუმის შოთა რუსთაველის სახელმწიფო უნივერსიტეტის დაფინანსებით, 33 წლის



შემდეგ, პირველად განხორციელდა სავლე არქეოლოგიური კვლევა-ძიება, რომელიც ქართველი და უკრაინელი მკვლევარების ერთობლივი კოლაბორაციით შედგა. ზემოაღნიშნული კვლევები იყო ინტერდისციპლინური, სადაც გარდა არქეოლოგიებისა, მონაწილეობდნენ საბუნებისმეტყველო

დარგის სხვა სპეციალისტები, რაზეც ქვემოთ გვექნება ვრცელი საუბარი.

სოფ. ქობულეთის ნამოსახლარის კომპლექსური კვლევები მოიცავს რამდენიმე მნიშვნელოვან მიმართულებას. კერძოდ:

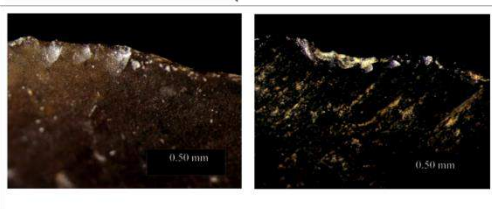
- საველე სამუშაოები, პირველ რიგში, დაკავშირებულია არქეოლოგიურ გათხრებთან, რომელიც შემდეგნაირად მიმდინარეობს. შესასწავლ ფართობზე აიგო კვადრატები (1×1 მ). თითოეულ მათგანს მიეცა შესაბამისი ნუმერაცია და ლათინური ასო. ზედა ფენა ავიღეთ ნიჩბების გამოყენებით, ხოლო კულტურული ფენის გამოჩენის დროს დავიწყეთ თხელი ფენის (5 სმ) აღება სპეციალური დანებითა და საპრეპარაციო იარაღებით. ყველა არტეფაქტს მიეცა თავისი საინვენტარო ნომერი და დაფიქსირდა საველე დავთარში. In



Situ მდომარეობაში აღმოჩენილი არტეფაქტი დავიტანეთ საერთო გეგმაზე სიღრმეების მითითებით. გათხრების

პარალელურად გავასუფთავეთ ჭრილები, რომლებიც პარალელურად გრაფიკულად ჩაიხატა. პრეპარირებული ნიადაგი გაიყრა და გაირეცხა ლითონის ბადეში (3×3 მმ; 5×5 მმ).

- მოპოვებულ არტეფაქტებზე შედგა მონაცემთა ბაზა, რომელშიც მიეთითა მათი ზომა, წონა, არსებული მდგომარეობა, დაიწყო მათი დეტალური აღწერა და ა.შ. მასალათა სტატისტიკური დამუშავება მოხდა სპეციალური პროგრამის (statistica12.0) მეშვეობით.
- ქვის ინვენტარის ფუნქციონალურ-ტრასოლოგიური ანალიზი ჩატარდა საქართველოს ეროვნული მუზეუმის არქეოლოგიური კვლევების ბაზაზე, ისტორიის მეცნიერებათა



ლოქტორ, ტრასოლოგ ქეთევან ესაკიას მიერ. ტრასოლოგიური ანალიზის მიზანია ქვის ინვენტარის მიკროსკოპული შესწავლა იმდროინდელი ადამიანის საქმიანობის დასადგენად. კვლევები ხორციელდება ორ ეტაპად. პირველი ეტაპი მოიცავს არტეფაქტების ზედაპირის მიკროსკოპულ შესწავლას. იარაღის გამოყენების დროს მის ზედაპირზე სავსებით

კანონზომიერი, სხვადასხვა ტიპის კვალი რჩება, რომლის შესასწავლად გამოყენებული

იყო ბინოკულარული მიკროსკოპი (MBC-9). იარაღის მცირე მონაკვეთზე დაკვირვებისა და მიკროსტრუქტურის ფოტოგრაფირებისთვის გამოყენებული იყო მეტალოგრაფიული მიკროსკოპი (Olympus). კვლევის მეორე ეტაპი მოიცავს არტეფაქტთა ფუნქციონალურ ანალიზს, კლასიფიკაციას მეურნეობის დარგების მიხედვით და პისტოგრამების აგებას. კვლევის შედეგად დადასტურდა, რომ გამოვლენილ იარაღთა უმეტესობა დაკავშირებულია ნანადირევი ხორცის დამუშავებასთან. შედარებით ცოტაა ხის/ძვლის და ტყავის დამუშავებისთვის საჭირო იარაღები.

- პალინოლოგიური კვლევები ჩატარდა საქართველოს ეროვნული მუზეუმის პალეოანთროპოლოგიისა და პალეობიოლოგიის კვლევით ინსტიტუტში სიცოცხლის შემსწავლელ მეცნიერებათა დოქტორ, პალინოლოგ მაია ჭიჭინაძის მიერ. პალინოლოგიური ანალიზის მიზანია, მცენარეთა მტვრიანის შესწავლით დადგინდეს იმდროინდელი ადამიანის პალეოკლიმატური გარემო და ფლორა. კვლევა შემდგენიარად მიმდინარეობს: არქეოლოგიური თხრილის ჭრილებიდან სტანდარტული მეთოდების გამოყენებით



აღებული იქნება ნიმუშები შემდგომი კვლევისათვის. თავდაპირველად ანალიზისთვის საჭირო ერთ-ერთი ჭრილის გვერდითი სიღრმიდან აიღება დაახლ. 15-20 სმ მიწა, რომ არ მოხდეს თანამედროვე მცენარის მტვერი. ამის შემდეგ იწყება სინჯების აღება ქვემოდან ზემოთ, ყოველ 2 სმ შორის, რაც საშუალებას მოგვცემს მივიღოთ სრული პალინოლოგიური სვეტი. პალინოლოგიური ანალიზის შედეგად გაირკვა, რომ ადრე პოლოცენის ხანაში სოფ. ქობულეთის ტერიტორიაზე გავრცელებული იყო სითბოსმოყვარული მცენარეები (რცხილა, მურყანი, ცაცხვი, ძელქვა და სხვ.), რაც, ბუნებრივია, თბილ და ზომიერ კლიმატზე უნდა მიუთითებდეს. ამასთან ერთად, პალინოლოგიურ ნიმუშებში დიდი რაოდენობით დაფიქსირდა სელის ქსოვილის ბოჭკოები, რაც მიუთითებს იმაზე, რომ იმდროინდელი ადამიანი კარგად იცნობდა სელს, როგორც მცენარეს და მისგან ამზადებდა ტანსაცმელს.

- კომპლექსური კვლევების გათვალისწინებით, მნიშვნელოვანი სამუშაოები იქნა ჩატარებული ობსიდიანის არტეფაქტებზე. ობსიდიანის გეოქიმიური ანალიზი

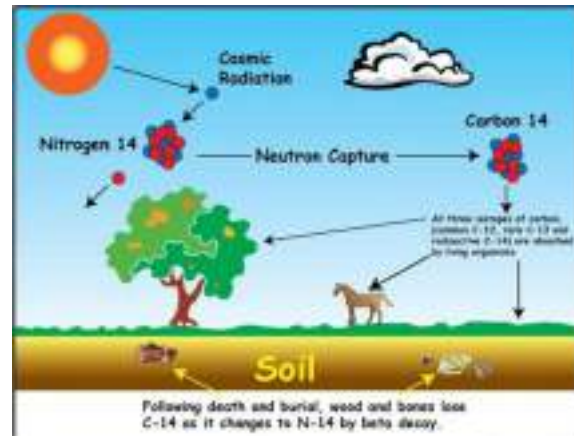


საშუალებას იძლევა, დადგინდეს ობსიდიანის ქიმიური შემადგენლობა, მისი წარმომავლობა და, შესაბამისად, განისაზღვრება უძველეს ადამიანთა მობილურობა და კონტაქტები. კვლევა ჩატარდა მისურის უნივერსიტეტის (აშშ) რეაქტორის კვლევის ცენტრის არქეომეტრიის ლაბორატორიაში.

აღნიშნულ ლაბორატორიას ობსიდიანის კვლევის საქმეში მსოფლიო მასშტაბით უმდიდრესი გამოცდილება აქვს. ანალიზი ჩატარდა რენტგენოსპექტრალურ-ფლუოროსცენციური (XRF) მეთოდის გამოყენებით, რომელიც შეასრულა ამავე ლაბორატორიის ხელმძღვანელმა პროფ. მიხაელ გლასკოკმა. აღსანიშნავია, რომ სოფ.ქობულეთის ობსიდიანის შესახებ უკვე არსებობდა გამოკვლევა, თუმცა, როგორც ავტორები აღნიშნავენ, სოფ. ქობულეთიდან მხოლოდ 4 ნიმუში იყო შესწავლილი. ამის გათვალისწინებით, ჩვენი მიზანი იყო შედარებით მეტ ნიმუშზე მომხდარიყო კვლევა, რაც, ბუნებრივია, საშუალებას მოგვცემდა მიგველო უფრო ვრცელი ინფორმაცია, რაც სწორი დასკვნების გაკეთებაში დაგვეხმარებოდა. ანალიზისთვის შერჩეული იქნა სამი სახეობის 50 ერთ. ობსიდიანის დაუმუშავებელი არტეფაქტი. ჩატარებული ანალიზის მიხედვით მტკიცდება, სოფ. ქობულეთში ობსიდიანი სხვადასხვა წყაროდან ხვდებოდა. ჭიქიანის მთა (ჯავახეთი, სამხრეთ საქართველო) და სარიყამიშის (აღმოსავლეთ თურქეთი) ობსიდიანის საბადოები სოფ. ქობულეთიდან დაახლ. 180-220 კმ-ით არის დაშორებული. ამის გათვალისწინებით, შეგვიძლია წარმოვიდგინოთ თუ რამდენად დიდი ტერიტორიის გავლა სჭირდებოდა იმდროინდელ ადამიანებს ობსიდიანის მარაგის შესავსებად.

- არქეოლოგიაში, ძეგლთა გათხრების და არტეფაქტთა შესწავლის გარდა, არანაკლებ აუცილებელია, გავიგოთ მათი ზუსტი ასაკი. არსებობს დათარიღების სხვადასხვა მეთოდი, რომელთაგან თანამედროვე არქეოლოგიაში განსაკუთრებით პოპულარულია რადიოკარბონული (რადიონახშირბადული) დათარიღება. იგი შემდეგ პრინციპზეა დამყარებული: როგორც ცნობილია, დედამიწის ატმოსფეროს გავლისას

კოსმოსური სხივები წარმოქმნიან ნეიტრონებს, რომელთაც არა აქვთ ელექტრული დამუხტულობა და საკმაოდ ეფექტურად ურთიერთქმედებენ ნებისმიერი ატომის ბირთვებთან. დადგენილია, რომ კოსმოსური სხივების მოქმედების შედეგად წარმოქმნილი ნეიტრონები, ატმოსფეროში აზოტთან ურთიერთობის შედეგად, წარმოქმნიან ნახშირბადის რადიოაქტიურ იზოტოპს - C^{14} ანუ, როგორც მას ხშირად უწოდებენ, რადიონახშირბადს. კოსმოსური სხივების



ზემოქმედების შედეგად, ატმოსფეროს ზედა ფენებში წარმოქმნილი რადიონახშირბადი შემდეგ ნაწილდება ცოცხალ ორგანიზმებსა და მცენარეულობაში. არაცოცხალ საგნებში C^{14} რაოდენობა, მისი მუდმივი დაშლის გამო, განუწყვეტლივ მცირდება. ცოცხალ და არაცოცხალ ნიმუშებში C^{14} -ის შედგენილობის ურთიერთშედარებით შესაძლებელი ხდება იმის დადგენა, თუ რამდენმა დრომ განვლო ამა თუ იმ, ჩვენთვის საინტერესო საგნის დაღუპვის შემდეგ. არქეოლოგიაში ამ მეთოდს, ძირითადად, ხის ნახშირის, ძვლის, კერამიკის, ტორფის და სხვ. მსგავსი მასალის დასათარიღებლად იყენებენ. კვლევები ჩატარდა ვილნიუსის (ლიეტუვა) რადიოკარბონის ლაბორატორიაში. ამჟამად, მიღებული გვაქვს 6 აბსოლუტური თარიღი, რომელიც ძვ.წ. X-VII ათასწლეულების ქრონოლოგიურ ჩარჩოებში თავსდება.

როგორც ვხედავთ, თანამედროვე არქეოლოგიაში კომპლექსური კვლევების გამოყენებით შესაძლებელია უძველესი ადამიანის ცხოვრების სრული რეკონსტრუქცია: საქმიანობა, საცხოვრებელი გარემო, ასაკი, მობილურობა/კონტაქტები, ქვის დამუშავების ტექნოლოგია და სხვ. აღსანიშნავია, რომ სხვადასხვა ინსტიტუციების (ბათუმის შოთა რუსთაველის სახელმწიფო უნივერსიტეტი, აჭარის მუზეუმი, ქობულეთის მუნიციპალიტეტის მერია, ქობულეთის მუზეუმი, აჭარის კულტურული მემკვიდრეობის დაცვის სააგენტო) ფინანსური მხარდაჭერით, უკანასკნელ პერიოდში, დაიწყო ინტერდისციპლინური არქეოლოგიური და ლაბორატორიული კვლევები აჭარის პრეისტორიული ეპოქის ძეგლებზე, რომლებმაც არაერთ მნიშვნელოვან აღმოჩენას ჩაუყარეს საფუძველი.

ვფიქრობთ, რომ მომავალი კვლევები კიდევ უფრო მეტ სინათლეს შეიტანს აჭარის ტერიტორიაზე ძვ.წ. X-VII ათასწლეულში მცხოვრები ადამიანის შესწავლის საქმეში.

აქ ვართ, ბათუმში, ხარიტონ ახვლედიანის სახელობის მუზეუმში.....

ბათუმი ულამაზესი საპორტო ქალაქია, სადაც ისტორია და თანამედროვეობა ჰარმონიულად ერწყმის ერთმანეთს. იმდენი რამ არის სანახავი, რომ აქ ჩამოსულმა ტურისტმა დრო სწორად უნდა გაანაწილოს, თუ უნდა, სასიამოვნო დასვენებასთან ერთად, საინტერესოდაც დაისვენოს. განსაკუთრებით მდიდარია ბათუმი მუზეუმებით. აქ შვიდი მუზეუმი ფუნქციონირებს და ახლო მომავალში მერვეც გაიხსნება. მათგან განსაკუთრებით შთამბეჭდავი ხარიტონ ახვლედიანის სახელობის მუზეუმი მეჩვენება. შემოდგამ თუ არა აქ ფეხს და ულამაზეს კუბოკრულ ფილაქანზე გაივლი, იმ წუთას სხვა სამყაროში მოხვდები - სამყაროში, რომელსაც მუზეუმი (ბერძ. μουσείο[v] - მუზათა ტაძარი) ჰქვია. ყველას უყვარს ძველი ავეჯის თვალიერება, ძველი სამკაულის ხილვა, თუმცა ისტორიული თარიღების დამახსოვრება ხშირად ჭირს, რაშიც მუზეუმის გიდი-კურატორები დაგეხმარებიან. რიცხვები არაფერია იმ განზომილებასთან შედარებით, რომელთანაც მუზეუმი გაკავშირებს - XIX საუკუნის პეიზაჟისტი-მარინისტის, აივანოვის ფერწერული ტილო „ზღვის პეიზაჟი“ (1895წ) - ბათუმელთათვის, და ჩემთვისაც მთავარი ნახატია, ულამაზესი ვარდებით მოჩითული უძველესი ჩარჩო კირილ ზდანევიჩის ნატურმორტისა კი სულს გითბობს.



მთავარი ღირსება „ზღაპარი ლაღო“ - ლაღო გუდიაშვილის ტილოებია. ფრანგი ხელოვნებათმცოდნე ანდრე სალმონი ლ. გუდიაშვილზე წერდა: „ლაღო გუდიაშვილის ექსპოზიციას ჩვენთვის იყო აღმოჩენა, რომელმაც უაღრესად თავისებური მხატვარი წარმოგვიდგინა.

იგი აზროვნებს ისევე რთულად ან, შესაძლოა, ისევე სადად, როგორც ადამიანები მისი ქვეყნისა, რომელსაც უძველესი ცივილიზაცია აქვს... გეგონება, ლაღო გუდიაშვილი ქართული ფრესკებიდან არისო გადმოსული... როგორც ჭეშმარიტად ქართული ხელოვნების წარმომადგენელი, ნამდვილი ხელოვანი, ნაღდი ქართველი“ - სწორედ ასეთი ნამუშევრები ამშვენებს ხარიტონ ახვლედიანის მუზეუმის ექსპოზიციებს.

თუ ბათუმის მუზეუმების ისტორიასაც გადავხედავთ, აქ პირველი სასკოლო მუზეუმი 1890 წელს დაარსდა და უკვე მე-19 საუკუნის ბოლოს ბათუმის ყველა სასწავლებელს საკუთარი

მუზეუმი გააჩნდა. 1908 წელს ქალაქის მმართველობამ გადაწყვიტა ყველა სასკოლო მუზეუმის ერთ საქალაქო მუზეუმად გაერთიანება. ამ მუზეუმის პირველი დირექტორი გახლდათ ნიკოლოზ გომანი. სწორედ ეს წელი ითვლება ამჟამინდელი ხარიტონ ახვლედიანის სახელობის მუზეუმის დაარსების თარიღად. ნიკოლოზ გომანის შემდეგ, 1938 წლის თებერვლიდან და 1989 წლის მაისამდე მუზეუმის დირექტორი იყო გამოჩენილი მეცნიერი და საზოგადო მოღვაწე, სამუზეუმო საქმის ამაგდარი ხარიტონ ახვლედიანი (1904-1992). იგი 1938 წლიდან 51 წელი უცვლელად ხელმძღვანელობდა მხარეთმცოდნეობის მუზეუმს.

ხარიტონ ახვლედიანის სახელობის აჭარის მუზეუმში 1937 წელს დაარსდა სამეცნიერო ბიბლიოთეკა. ბიბლიოთეკაში ინახება 65 ათასამდე ბეჭდური ერთეული-წიგნი და ჟურნალ-გაზეთები, აქ დაცულია უნიკალური წიგნები და ბიბლიოგრაფიული იშვიათობები: 2500 ეგზემპლარი რარიტეტული წიგნი ქართულ, რუსულ, არაბულ, სომხურ, ბერძნულ, სპარსულ, ჩინურ ენებზე და 500 შეკვრა, 1900 წლიდან არსებული, ქართული პრესა.



ყველა სამუზეუმო ნივთი მნიშვნელოვანია და საინტერესო ისტორია აქვს, მაგრამ არსებობს ნივთები, რომელიც მუზეუმის სავიზიტო ბარათად ქცეულა და აქ ნამყოფი ადამიანი ვერ დაივიწყებს,

ვერ ამოშლის მესხიერებიდან. ასეთია მაგ., უნიკალური ჩვ.წ.აღ.მდე V საუკუნის წითელფიგურიანი კრატერი. იგი სწორედ ის ნივთია, რომელიც არამარტო მუზეუმის, არამედ ჩვენი კუთხისა და ქვეყნის მშვენიერება! წითელფიგურიანი კრატერი - ანტიკური ხანის წყლისა და ღვინის გასაზავებელი ჭურჭელი, სიმაღლე 49 სმ. პ/დ 49 სმ. ნაპოვნია 1967 წ. ბათუმის სამეცნიერო-კვლევითი ინსტიტუტის მიერ ქობულეთის რაიონის სოფელ ფიჭვნარში ჩატარებული არქეოლოგიური გათხრების შედეგად აღმოჩნდა. კრატერი წარმოადგენს ბერძნული მონუმენტური მხატვრობის ერთ-ერთ ბრწყინვალე ნიმუშს. მასზე მოხატულია სცენები ბერძნული მითოლოგიიდან და საგმირო ეპოსიდან. კრატერი ნიობიდების მხატვარს მიეწერება და ძვ.წ. V საუკუნის მეორე მეოთხედით თარიღდება.

ასევე, შთამბეჭდავია XX ს. დასაწყისის ექსპონატი - თუნუქის ნავთის ბიღონების სახურავების დასაბეჭდი სატრაფარეტო დაზგა. იგი გამოიყენებოდა ხაჩატურიანცის

ქარხანაში, რომელიც 1887 წელს გაიხსნა ბათუმში, სწორედ აქ ამზადებდნენ ნავთობის საექსპორტო ჭურჭელს-თუნუქის ბილონებს ნავთისთვის. დაზგა შედგება მეტალის ღერძისაგან, რომელზეც მოძრაობს ლილვი ქარხნის დასახელების დამლით. დაზგაზე მიმაგრებულია ფირფიტა, რომელზედაც დატანილია დაზგის დამამზადებელი ქარხნის მარკა ინგლისურ ენაზე. ფირფიტაზე წერია: მორგანის ყუთების ფერადი საბეჭდი მანქანა.

ვიზიტორის ყურადღებას იპყრობს მე-XIX საუკუნის მოოქროვილი ბრინჯაოს საათი, რომლის ავტორია ფილს ჯაპის ფრანგული საოჯახო ფირმა. აქვეა, მოოქროვილი ვერცხლის ჩაის კომპლექტიც, რომელიც დამზადებულია მე-XIX ს. პეტერბურგში, ძმები გრაჩევების ოჯახურ ფაბრიკაში.

ხარიტონ ახვლედიანის სახელობის მუზეუმი 2008 წლიდან გამოსცემს ყოველწლიურ სამეცნიერო-პოპულარულ ჟურნალს „მუზეუმის მაცნე.“ სულ გამოცემულია 11 ნომერი. ჟურნალში იბეჭდება მუზეუმის მეცნიერ თანამშრომლების, ასევე, სხვადასხვა დარგის მეცნიერთა ნაშრომები და სტატიები, რომლებიც ძირითადად, ეფუძნება მუზეუმში დაცულ ნივთებს, კოლექციებს, ფოტოებს, დოკუმენტებს. პერიოდულად ქვეყნდება მუზეუმის ფონდებში დაცული ისეთი ისტორიულ-ეთნოგრაფიული მასალები, რომლებიც ნაკლებადაა შესწავლილი, წარმოადგენს წერილობით პირველწყაროს და მომავალში უფრო სიღრმისეულ, მეცნიერულ შესწავლას მოითხოვს.

მნიშვნელოვანია აჭარის ყოფის ამსახველი ნივთები, აქვეა აჭარელი გლეხის ქოხი,



აჭარელ ქალთა სამოსი. აჭარელი ქალები, ძირითადად, ვერცხლის სამკაულს ატარებდნენ, მაგრამ მათ გვერდით ოქროს, სპილენძისაგან და მძივ-მონეტებისაგან გაკეთებულ სამკაულსაც ხმარობდნენ. მათ მალალ გემოვნებაზე მიუთითებს ნატიფად შესრულებული ვერცხლის საიუველირო ნივთები: ქამრები, ყელსაბამები, საყურეები და სხვა., რომლებიც მრავლადაა დაცული ხარიტონ ახვლედიანის მუზეუმის

ფონდში.

ჩვენი მუზეუმის სავიზიტო ბარათი ახალი Museum pass-ი გახლავთ -ფასდაკლების ბარათი, რომელიც უადვილებს ვიზიტორებს მუზეუმებთან ურთიერთობას, ერთი ბარათით ბათუმის ყველა მუზეუმს მონახულებთ.

.....მუზეუმში ფრთხილად უნდა იარო, რომ არ დაარღვიო აქაური სიჩუმე, ფრთხილად უნდა დაათვალიერო ესპონატები, ხელნაწერები და დაბალი ხმით გაახმოვანო ისტორიის ფურცლები, საიდანაც ცხოვრებას სწავლობ.

ილია ჭავჭავაძის სახელობის მუზეუმი ბათუმში

აჭარას ყოველწლიურად ათასობით ვიზიტორი სტუმრობს. თუ თქვენი მიზანია გაეცნოთ აჭარის ისტორიასა და მის კულტურას, ამის შესაძლებლობა აჭარის მუზეუმებში სტუმრობისას მოგეცემათ, ერთი მათგანია ქალაქ ბათუმში, ალექსანდრე გრიბოედოვის ქუჩის № 5-ში განთავსებული ილია ჭავჭავაძის სახელობის მუზეუმი.

მუზეუმში თქვენ დაგხვდებათ სასიამოვნო გარემო და საინტერესო ექსპოზიცია, სადაც მიიღებთ ინფორმაციას ილია ჭავჭავაძის მოღვაწეობისა და მისი დამსახურების შესახებ, გაეცნობით ილია ჭავჭავაძისა და მისი თანამოზრე საზოგადო მოღვაწეთა პირად ნივთებს, ფოტო მასალასა და ფერწერულ ტილოებს.

ილია ჭავჭავაძე გახლდათ ქართველი საზოგადო მოღვაწე, პუბლიცისტი, ჟურნალისტი, პოლიტიკოსი, მწერალი, რომელმაც მნიშვნელოვანი როლი შეასრულა მეცხრამეტე საუკუნეში, საქართველოში, სამოქალაქო საზოგადოების ჩამოყალიბებაში. გადამწყვეტი წვლილი შეიტანა საქართველოს ეროვნულ-განმანთავისუფლებელი



მოძრაობის შექმნასა და ლიბერალური ფასეულობების გავრცელებაში. სწორედ ამ დამსახურებების გამო 1987 წელს საქართველოს მართლმადიდებელმა ეკლესიამ ილია ჭავჭავაძე წმინდანად შერაცხა და უწოდა „ილია მართალი“. ამ თემაზე მუზეუმში დაცულია ზ.წულაძის ფერწერული ტილო. ჭავჭავაძეთა გვარი

ქართულ საისტორიო წყაროებში XV საუკუნიდან მოიხსენიება. ილიას წინაპრები XV-XVIII სს. ისტორიული პირებია. ექსპოზიციაში წარმოდგენილია ჭავჭავაძეთა გენეალოგიური შტოს ფოტო-ასლი. ორიგინალის ავტორია ცნობილი ქართველი მხატვარი ლადო გუდიაშვილი. მუზეუმის ექსპოზიციაში თვალსაჩინო ადგილი უჭირავს ილიას მშობლების: მამის - გრიგოლ ჭავჭავაძის და დედის მარიამ (მაგდან) ბებურიშვილის ფოტოებს.

ექსპოზიციაში წარმოდგენილია მაკეტი ილია ჭავჭავაძის ყვარლის სახლ-კარისა, სადაც ის დაიბადა და გაიზარდა (ავტორი მოქანდაკე - ზურაბ წერეთელი) აქ იხილავთ მისი ოჯახის კუთვნილ ნივთებს: სამოვარს, მაგიდა-კარადას, ილიას მეუღლის, ოლლა

გურამიშვილის ნაქონ საკერავ მანქანას, რომელიც ყოველთვის იქცევს ვიზიტორების ყურადღებას. ქართველი ქალისთვის ძალიან აქტუალური იყო მოხდენილ სამოსთან დაკავშირებული საკითხები. მათ იცოდნენ კერვა, ქარგვა და ხშირად თავად ქმნიდნენ



საკუთარ სამოსს. პირველდაწყებითი განათლების მისაღებად 1848-52 წლებში ილია ჯერ „ჰაკეს“ პანსიონში, შემდეგ თბილისის გინმაზიაში სწავლობდა. 1857 წელს ის პეტერბურგში მიემზავრება უმაღლესი განათლების მისაღებად. მუზეუმში სახეზეა სტუდენტობის წლების ამსახველი ფოტო-მასალები. 1863 წლის

10 აპრილს ილია ჭავჭავაძე დაქორწინდა ქართლის უმდიდრესი მემამულის, თადეოზ გურამიშვილის ქალზე-ოლღა გურამიშვილზე და მზითვეში ერგო საგურამოს მამული. 1896 წლის 20 ივლისს ილიამ საგურამოში გამართა სადილი, რომელსაც ესწრებოდა ილიას „განდეგილისა“ და რუსთაველის „ვეფხისტყაოსნის“ ინგლისურ ენაზე მთარგმნელი - მარჯორი უორდროპი. მუზეუმში დაცულია მხატვარ ზ.გოგოლაშვილის მიერ შესრულებული ფერწერული ტილო, რომელზეც გამოხატულია და-ძმა უორდროპები და ილია.

ილიას ნაწარმოებების მიხედვით იდგმებოდა თეატრალიზებული წარმოდგენები; მათ შორის „განდეგილი“, „კაცია ადამიანი?“, „გლახის ნაამბობი“, „ოთარაანთ ქერივი“ და სხვ... ექსპოზიციაში დაცულია „კაცია ადამიანი“-ს პერსონაჟების - ლუარსაბისა და დარეჯანის ქანდაკება (ავტორი დ.ბოლქვაძე). ასევე, ფოტო ასლები სპექტაკლიდან. „კაცია ადამიანი?“ ეს არის ნაწარმოები, რომელიც დღესაც არ კარგავს აქტუალურობას და მის პერსონაჟ ლუარსაბს ყველა დროში ეძებნენ პროტოტიპები, რომელთა არსებობაც არის სოციალური პრობლემა და ცუდი მაგალითი საზოგადოებისთვის.

ილია ჭავჭავაძეს ძალიან ბევრი და მნიშვნელოვანი საქმე აქვს გაკეთებული აჭარისთვის და ბათუმისთვის. „ქართველთა შორის წერა-კითხვის გამავრცელებელმა საზოგადოებამ“ ილია ჭავჭავაძის თაოსნობით ბათუმში 1881 წლის 23 მარტს დააარსა წერა-კითხვის გამავრცელებელი საზოგადოების პირველი ქართული სახალხო სკოლა, სადაც მერხებს ერთად უსხდნენ ქრისტიანი და ქართველი მუსლიმი ბავშვები. ეს მოვლენა

უდიდესი ტოლერანტობის და სიყვარულის გამოვლინებად შეიძლება იქნეს მიჩნეული. ექსპოზიციაში წარმოდგენილია მხატვარ მარტინოვის ფერწერული ტილო „ილია ბათუმში“.

„ილიამ მოამზადა ბათუმი თვითმმართველობის არჩევნების წარმატებულად ჩასატარებლად. ილია ჭავჭავაძის მზრუნველობითა და ადგილობრივი ინტელიგენციის,



მათ შორის გრიგოლ ვოლსკის, დავით კლდიაშვილის, ივანე მესხისა და სხვათა დაუღალავი შრომით ქართველებმა არჩევნებში მართლაც გაიმარჯვეს. დავით კლდიაშვილის ცნობით არჩევნებზე

დასასწრებად ილია ჭავჭავაძე ბათუმში სპეციალურად ჩამოსულა 1895 წელს. საარჩევნო დარბაზში თვალსაჩინო ადგილას, სავარძელში მოთავსებული, არჩევნების მსვლელობას ადევნებდა თვალს. ქალაქის თავად არჩეულ იქნა ლუკა ასათიანი, ხოლო მისი უეცარი გარდაცვალების შემდეგ ისევ ილიას მონაწილეობით, ქალაქის თავად აირჩიეს ივანე ანდრონიკაშვილი.

1907 წლის 30 აგვისტოს ქვეყნის მტრებმა ილია მოკლეს.

ეს ამბავი იქცა ეროვნულ ტრაგედიადა. ილიას ცხედარი 7 სექტემბერს თბილისში გადმოასვენეს, 7-8 სექტემბერს სიონის საკათედრო ეკლესიაში ესვენა. დაკრძალვა 9 სექტემბერს შედგა. პროცესიას მთაწმინდისკენ მიჰყვებოდნენ დელეგაციები სრულიად საქართველოდან. მუზეუმში დაცულია მხატვარ ვ. გულისაშვილის ფერწერული ტილო „წინამურის ტრაგედია“ და ილიას „ნიღაბი“ (ავტორი იაკობ ნიკოლაძე).

დღესდღეობით ილიას მუზეუმი აგრძელებს ილიას საგანმანათლებლო მიმართულების განვითარების ტრადიციას. ილიას მუზეუმი იქცა საგანმანათლებლო ჰაბად, სადაც ყოველდღიურად ტარდება საგანმანათლებლო პროგრამები სკოლის მოსწავლეებისათვის, იმართება საჯარო ლექციები სტუდენტებისათვის, ფუნქციონირებს მკითხველთა კლუბი. რა თქმა უნდა, გვყავს ბევრი კმაყოფილი და ნასიამოვნები ვიზიტორი.

ბათუმის სიმბოლური გასაღები

ხარითონ ახვლედიანის სახელობის მუზეუმში დაცულია ბათუმის სიმბოლური გასაღები. გასაღები არის რკინის. ზომა - 19 სმ. მუზეუმში შემოვიდა 1957 წლის 21 ნოემბერს ქ. ბათუმში, სვერდლოვის ქ. № 3. ბ. 27-ში მცხოვრები სერგეი მაქსიმის ძე გონჩარისაგან. საინვენტარო N 17471. გასაღების შესახებ ინფორმაცია მოგვანოდა თვითონ ს. გონჩარმა. მან გასარები 1918 წელს, ბათუმზე თურქების თავდასხმის დროს, ნახა ნავსადგურში. გასაღები, სხვა ტვირთთან ერთად, აღმოჩნდა გემ „ვედიზე“, რომელიც პორტის მუშებმა, რომელთა შორის ს. გონჩარიც იყო, დატვირთეს ბათუმიდან მისი გასვლის დროს.

გასაღების ისტორიის შესახებ არსებობს რამდენიმე ვერსია:

I ვერსიით, 1877-1878 წლების რუსეთ-ოსმალეთის ომის დროს, ბერლინის კონგრესის გადაწყვეტილებით ბათუმი აჭარითურთ, შავშეთი, კლარჯეთი, კოლა-არტაანი და ოლთისი შეიერთა რუსეთის იმპერიამ. ეს ისტორიული ქართული მხარეები, რომლებიც მიტაცებული იყო ოსმალეთის მიერ 300 წლის განმავლობაში, დაუბრუნდა დედა საქართველოს. 1878 წლის 25 აგვისტოს ქართველ-რუსთა გაერთიანებული ჯარის ნაწილები, გენერალ სვიატოპოლკ-მირსკის მეთაურობით, საზღიბოდ შევიდნენ ბათუმში. აზიზის (დღეს ზვიად გამსახურდიას სახელობის) მოედანზე მოწყობილ მიღება-გაცილების ცერემონიაზე, გენერალმა დერვიშ ფაშასგან ქალაქის გასაღები ჩაიბარა.

II ვერსიის მიხედვით, 1888 წლის 28 აპრილს ბათუმმა მიიღო თვითმმართველი ქალაქის სტატუსი. ამ დღის აღსანიშნავად კავკასიის სამთავარმართებლოს სამოქალაქო ნაწილის უფროსი სპეციალურად ჩამოვიდა ბათუმში და ბათუმის ოლქის სამხედრო გუბერნატორს სმეკალოვს ოფიციალურად გადასცა სიმბოლური გასაღები ბათუმისათვის თვითმმართველი ქალაქის სტატუსის მინიჭებასთან დაკავშირებით. მანვე ჩამოიტანა დებულება თვითმმართველი ქალაქის უფლება-მოვალეობის შესახებ.



ხარითონ ახვლედიანის სახელობის ფონდებში ინახება გასაღების შესყიდვის აქტი, რომელსაც თან ერთვის ს.გონჩარის მიერ შედგენილი ლეგენდა ამ გასაღების შესახებ. ლეგენდაში აღწერილია, რომ 1918 წლის მარტში თურქები უტევდნენ ქ.ბათუმს. ბრძოლები მიმდინარეობდა ბათუმის დიდ, მცირე და „სამების“ ფორტებზე. პორტიდან გადიოდა ლტოლვილებით დატვირთული ბოლო გემები. რამდენიმე ჯურვი დავარდა „რუსული საზოგადოების“ ნავმისადგომზე, საიდანაც პორტის მუშები გემ „ვედიზე“ ტვირთავდნენ პროდუქტებსა და სხვადასხვა დასახელების ტვირთს ამავე ნავმისადგომის სანაოსნოებიდან. კიდევ 2 ჯურვი ჩამოვარდა პორტში. მუშები აჩქარდნენ და ტვირთავდნენ განურჩევლად, ვის რა შეხვდებოდა. ს. გონჩარს ხელში მოხვდა სადაზვერვო მილი და დიდი ზომის გასაღები. მან იყვირა: „ჩვენ ბათუმს თურქებს არ მივცემთ. აი, ეს არის გასაღები ქალაქ ბათუმის ჭიშკრის“. დატვირთული გემი ბუქსირმა „ჰიდროგრაფმა“ ფოთისაკენ წაიყვანა. ეტყობა თურქებს არ ესიამოვნათ, რომ გასაღები მიდიოდა მათგან და გემს ჯურვები დაუშინეს. გემზე მყოფებს სჯეროდათ, რომ დიდი გასაღები ნამდვილად ბათუმის გასაღები იყო. რომ ის მათთან იყო და არა თურქებთან. გემი ეკიპაჟიანად ზამთრამდე დარჩა ფოთში. როცა ს.გონჩარი ბათუმში დაბრუნდა, შემოიარა მისი ნაცნობი ადგილები. ქალაქში ყველაფერი დაკეტილი იყო. პროდუქტის ნახვა შეუძლებოდა მხოლოდ ბაზარში, რომელიც, ასევე, ცოცხალი გაზეთის როლს ასრულებდა...ბაზარში ყველაფერს შეიძენდი და ყველაფერს გაიგებდი...ამასობაში ს.გონჩარს გადააფინცდა გასაღების არსებობის შესახებ, მაგრამ იმ ამხანაგებმა, რომლებთანაც უნებურად მოხვდა ფოთში მოგზაურობაში, შეახსენეს და შესთავაზეს მოეძებნა იგი. გასაღები აღმოჩნდა მისი ინსტრუმენტების ყუთში...მივიდა რა ყოფილი „რუსული საზოგადოების“ ნავმისადგომის სანაოსნოში, შეხვდა ორი დარაჯი - ისაევი და ჟღენტი. მათ ისაუბრეს თურქების ყოფნის პერიოდის ბათუმის მოვლენებზე. ს. გონჩარმა მოინონა თავი, ვრომ ჩვენ გმირები ვართ...ქ. ბათუმის გასაღები თურქებს არ მივცით და თან წავიდეთ ფოთშიო. აი, რა იყო მიზეზი, რომ მალე თურქები წავიდნენ ბათუმიდანო. ინგლისელებმა მოითხოვეს გასაღები თურქებისაგან, რაც არ აღმოაჩნდათ, რის გამოც ინგლისელებმა ისინი გააძევეს ბათუმიდან. მენშევიკებსაც იმედი ჰქონდათ ინგლისელების - თავიანთი „კეთილმოსურნების“, რომ ისინი ქალაქს გადასცემდნენ მათ. მაგრამ ასე არ მოხდა - ქალაქის გასაღები მენშევიკებთანაც არ აღმოჩნდა, ეტყობა, ქ.ბათუმი ელოდებოდა სხვა მეპატრონეს. დარაჯებმა გაიციინეს მეგობრულად.“ ეტყობა ბოლშევიკებს ელოდებოდაო“ - თქვა ისაევმა.

მეორე დარაჯმა ულენტმა კი განაცხადა, რომ ეს გასაღები ნამდვილად ბათუმის გასაღები იყო. მან გაიხსენა, რომ როცა ის პატარა იყო, მეგობრებთან ერთად თამაშობდა თამარის ციხეზე მდინარე ყოროლისწყალთან. ამ მდინარეში ისინი ხელით იჭერდნენ თევზებს. მდინარე არ იყო ღრმა და შესაძლებელი იყო სხვა ადგილებში გადასვლა და გადადიოდნენ კიდეც. ზღვასთან ახლოს მდინარის მარცხენა მხარეს იყო რაღაც დაშლილი საძირკველი და მასზე იდგა დიდი რკინის კარები. ბიჭები დაინტერესდნენ ჭიშკრით, რომელიც წყლისგან გახეხილი იდგა ძალიან თხელ, თითისოდენა რკინებზე, მაგრამ შეეშინდათ მასზე ასვლა. ბევრი წლის შემდეგ ულენტმა დაინახა საყრდენებიდან მოხსნილი ეს ჭიშკარი ნავმისადგომზე; ზედ იყო დიდი რკინის გასაღები. ეტყობა, ვილაცამ მოგლიჯა საძირკველიდან და დადო სანყოფში. ს.გონჩარმა ეს გასაღები აჩვენა ულენტს. ულენტმა დაუდასტურა, რომ ეს იყო ზუსტად ის გასაღები, რომელიც მან ნახა თამარის ციხეზე და შემდეგ იმავე ჭიშკარზე, ნავმისადგომზე.

დიდი ზომის გასაღები 39 წლის განმავლობაში ინახებოდა ს. გონჩართან. 1957 წლის 21 ნოემბერს მან გასაღები ჩააბარა აჭარის სახელმწიფო მუზეუმს იმ მოტივით, რომ გასაღები იყო ისტორიული მნიშვნელობის და მისით დაინტერესდებოდნენ მუზეუმის მუშაკები.

ჩავატარე რა კვლევა აღნიშნულ გასაღებთან დაკავშირებით, (რომელსაც ვაგრძელებ), მინდა მოვიტანო ასეთი ფაქტი: ადრე ბათუმი მდებარეობდა მდინარე ყოროლისწყლის შესართავთან. იგი წარმოადგენდა აღმოსავლეთ შავიზღვისპირეთის ერთ-ერთ მნიშვნელოვან საზღვაო-საქალაქო პუნქტს, რომელიც ფუნქციონირებდა დაახლოებით XVIII საუკუნის ბოლომდე. უკვე XVIII საუკუნიდან თანდათანობით იწყება საქალაქო ცენტრის გადანაცვლება სამხრეთით, ზღვისპირა ყურეს მიმართულებით. აღნიშნული გადანაცვლება განპირობებული იყო იმით, რომ მდინარე ყოროლისწყლის შესართავთან მონყობილი ქალაქის ძველი ნავსაყუდელი თუ ადრე საკმარისი იყო პატარა ხომალდებისათვის, თავისი წყალმარჩხობისა და სივინროვის გამო, უკვე ყოვლად მოუხერხებელი აღმოჩნდა დიდი საზღვაო გემებისათვის (უზუნაძე რ, ბათუმის ისტორიიდან, ბათუმი 1997 წ. გვ.7).

ყოველივე აქედან გამომდინარე ვთვლი, რომ გასაღები, რომელიც დაცულია ხარიტონ ახვლედიანის სახელობის მუზეუმში, ამართლებს წარმოდგენილ ვერსიებს.

ხელოვნების უკვდავება ხელოვნების მუზეუმიდან

საოცარ ქათქათა ბათუმს ამშვენებს უმშვენიერესი ისტორიული შენობა, რომელშიც ხელოვნების მუზეუმი განთავსებული. ხელოვნების მუზეუმის შენობის პროექტი (1949 წელი) ცნობილ არქიტექტორს კახა ჯავახიშვილს ეკუთვნის. 1955-90-იან წლებში, დღევანდელ ხელოვნების მუზეუმის შენობაში, რევოლუციის მუზეუმი ფუნქციონირებდა, 1998 წელს კი ხელოვნების მუზეუმი გაიხსნა. გეგონებათ, ეს შენობა გეგონებათ მართლაც ხელოვნების მუზეუმისათვისააო შექმნილი. მონუმენტური, თითქმის კუბური მოცულობის მქონე ნაგებობა, რომელიც თავისი ფუნქციონალური სტრუქტურით და ესთეტიკური გამომსახველობით გამოირჩევა, ე.წ. სტალინური ამპირის ერთ-ერთ საინტერესო ძეგლს წარმოადგენს. ფასადებს მთელ სიმაღლეზე აუყვება შეწყვილებული ნახევარსვეტები. მათ შორის, შენობის ქვედა ნაწილში, სწორკუთხა მოხაზულობის სარკმლებია ჩართული, რომლებიც ნახევარწრიული თავსართებითაა გაფორმებული. შესასვლელი მონუმენტულია გეგმის სწორკუთხოვან შვერილ პორტიკში, რომელიც განსაკუთრებითაა მორთული. ცენტრში მოჩუქურთმებული პორტალია, ხოლო პორტიკის ზედა ნაწილში, რელიეფური ფრიზი. ნაგებობა მოპირკეთებულია მოთეთრო ბეტონის კვადრებით, დეკორი თეთრი ეკლარის ქვისაა, ცოკოლი რუხი გრანიტითაა შემოსილი.

მუზეუმის ინტერიერი ერთიან დიდ სივრცეს წარმოადგენს. ცენტრში საპარადო კიბეა, რომელსაც ჭერში დატანებული ორნამენტული ვიტრაჟი ანათებს. ინტერიერს ოთხივე მხრიდან უვლის თაღოვანი (I სართული) და კოლონების რიგით (II სართული) დამშვენებული ღია გალერეები. შენობის ექსტერიერის და ინტერიერის გაფორმება შუა საუკუნეების ქართული ხუროთმოძღვრების ორნამენტული მორთულობის მოტივებით არის შთაგონებული.

ფასადს ამშვენებს ქართული სახვითი ხელოვნების ერთ-ერთი თვალსაჩინო წარმომადგენლის, გამოჩენილი მოქანდაკის თამარ აბაკელიას მიერ შესრულებული რელიეფური ფრიზი "ბათუმის მუშათა დემონსტრაცია" (1951-52), რომელიც მისი უკანასკნელი მონუმენტური ქმნილებაა.

„ბათუმის მუშათა დემონსტრაცია“ ქალაქის მშფოთვარე წარსულს ეძღვნება და 1902 წლის მარტში მიმდინარე მოვლენებს ასახავს. სწორედ ეს ისტორიული სიუჟეტი, თავისებური თანმიმდევრობით, ვითარდება აბაკელიას ფრიზზე. ხელოვნების მუზეუმში

დაკულია სულ 475 ექსპონატი. ამათგან: ძირითადი ფონდი - 353 ექსპონატი, დამხმარე ფონდი - 78 ექსპონატი და დროებითი - 44 ექსპონატი საქართველოს ეროვნული მუზეუმიდან. გვინდა ერთ უძვირფასეს ექსპონატზე გავამახვილოთ ყურადღება. ეს არის ნიკო ფიროსმანის „ქალი წველის ძროხას“ (მუცაო, ზეთი. 71X105) , რომელიც 1998 წელს აჭარის ა.რ. მთავრობამ გადმოსცა მუზეუმის ფონდს.

.....ჭეშმარიტი მხატვრული ალლო, არსებითი ალქმის და განზოგადების საოცარი უნარი, ნაწარმოებთა ეპიკური მონუმენტურობა, აღბეჭდილი ეპოქის სევდით და შინაგანი ტრაგიკით, ნიკო ფიროსმანაშვილს XX საუკუნის გენიალურ შემოქმედთა რიგში აყენებს.

ნიკო ფიროსმანი დაიბადა კახეთში, სოფელ მირზაანში. ადრეულ ასაკში დაობლებული, 1870-იან წლებში საცხოვრებლად თბილისში გადავიდა. სპეციალური სამხატვრო განათლება არ მიუღია. გარკვეული დროის მანძილზე მუშაობდა რკინიგზაზე, ეწეოდა კომერციულ საქმიანობას, ხატავდა აბრებს თბილისის ღვინის სარდაფებისა და ღუქებისათვის, რამაც, გარკვეულწილად, განსაზღვრა მისი სურათების თემატიკა: ქეიფის სცენები, თბილისური ტიპები, სპეციფიკური ნატურმორტები; თუმცა ფიროსმანი არ შემოფარგლულა მხოლოდ ამ სიუჟეტებით, მან შექმნა მთელი რიგი შესანიშნავი პორტრეტებისა, იგი თავისი დროის ერთადერთი ქართველი მხატვარი იყო, რომელიც ანიმალისტურ ჟანრში მუშაობდა. 1912 წელს მისი შემოქმედება „აღმოაჩინეს“ ავანგარდისტმა ხელოვანებმა - ძმებმა ილია და კირილე ზდანევიჩებმა და მიხაილ ლენდინტეუმ. ფიროსმანის შემოქმედებით დაინტერესდნენ ქართულ და რუსულ ავანგარდულ წრეებში, დაიწყეს მხატვრის სურათების შეგროვება და პოპულარიზაცია. ნიკო ფიროსმანი 1918 წელს თბილისის ერთ-ერთ სარდაფში გარდაიცვალა. ახალგაზრდა მხატვრების მცდელობის მიუხედავად, ფიროსმანის შემოქმედება სათანადოდ მხოლოდ მისი სიკვდილის შემდეგ აღიარეს.

სოფლის ბუნებისა და ყოფა-ცხოვრების ამსახველ ჟანრულ სცენას წარმოადგენს სურათი „ქალი წველის ძროხას“, რომელიც მხატვრული თვალსაზრისით მუზეუმის ერთ-ერთი ძვირფასი ექსპონატია. ნამუშევარში მოცემულია ფიროსმანისეული ხელწერის დამახასიათებელი ნიშნები: ლაკონური



კომპოზიცია და სივრცის გადმოცემის პირობითობა, ფიგურების ფრონტალურობა თუ მკაცრი, ინტენსიური კოლორიტი. სწორედ რომ ხელოვნების უკვდავებას გვაგრძნობინებს ეს ნახატი! ხელოვნების მუზეუმის ფონდს აჭარის ა.რ. მთავრობამ 1998 წელს კიდევ ორი ნახატი გადასცა, ეს გახლდათ ახალი ქართული მხატვრობის ერთ-ერთი მნიშვნელოვანი წარმომადგენლის, საქართველოს სახალხო მხატვრის, რუსთაველის პრემიის ლაურეატის ელენე ახვლედიანის ნახატები – „ხედი აივნიდან“ (ტილო/ზეთი. 47X51) და „ზამთარი თელავში“ (ტილო/ზეთი. 79X60. 1959). ელენე ახვლედიანი 1922 წელს სწავლობდა თბილისის სამხატვრო აკადემიაში, იყო ქართული რეალისტური მხატვრობის ფუძემდებლის გიგო გაბაშვილის მოწაფე. 1922-27 წლებში სწავლა გააგრძელა პარიზის კოლაროსის აკადემიაში. აქვე მონაწილეობდა „დამოუკიდებელთა“ სალონის გამოფენებში. მუშაობდა ფერწერაში, გრაფიკაში, თეატრისა და კინოს მხატვრობაში.

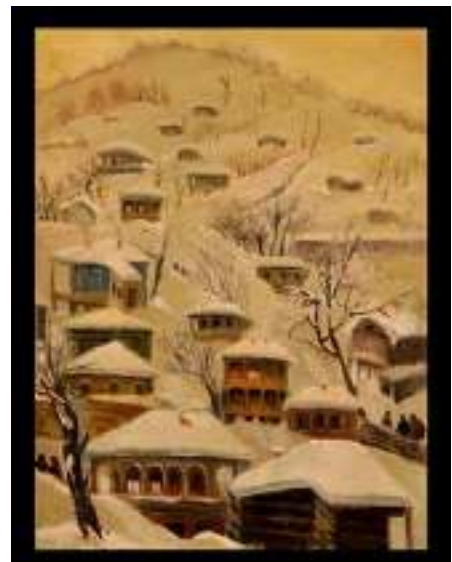
ელენე ახვლედიანის მხატვრული მრწამსი მთელი სისაფსით მუდგანდებდა მის პეიზაჟურ ფერწერაში, იგი ე.წ. „განწყობილების პეიზაჟის“ თვალსაჩინო წარმომადგენელია. ელენე



ახვლედიანის ინტიმური ლანდშაფტები ბუნების აღქმის ასპექტთა მრავალფეროვნებით, პოეტურობით, დახვეწილი ფერადოვნებით გამოირჩევა.

ტილოზე „ხედი აივნიდან“ პეიზაჟი ზემოდან არის დანახული. ბუნება - უსასრულობაში გადამლილი მთა-ველები, ერთმანეთთან მიჯრით მდგომი

სახლების სახურავები რომანტიკული განწყობილების გამომხატველია და მხატვრის შთაგონებითაა გამსჭვალული. მხატვარს იზიდავდა საქართველოს კოლორიტული ადგილები, ისტორიული ქალაქების ხედები წელიწადის სხვადასხვა დროს. პეიზაჟი „ზამთარი თელავში“ წარმოადგენს ზამთრის პეიზაჟების ციკლს, რომელიც განსაკუთრებული ცხოველხატულობით ხასიათდება.



ხელოვნების მუზეუმში დავანებულია ხელოვნების უკვდავება.

წყალქვეშა არქეოლოგიის შემთხვევით მოპოვებული ზოგიერთი ნიმუში

(აჭარის მუზეუმი - ბათუმის არქეოლოგიური მუზეუმი)

2012–2013 წლებში რიზელმა მეთევზემ ზეცი აქილდიშმა, საკუთარი სეინერით თევზჭერისას, ჩოლოქ-ნატანების აკვატორიაში შეაგროვა და აჭარის მუზეუმი - ბათუმის არქეოლოგიურ მუზეუმს გადასცა წყალქვეშა არქეოლოგიისთვის საინტერესო ნიმუშები. მათ შორის, საბრძოლო თუ სავაჭრო გემის დეტალები. წყალქვეშა გემი ჩაძირული იყო სანაპიროდან 10 კმ-ის მოშორებით, ზღვის ზედაპირიდან 119 მ სიღრმეზე. უახლესი მონაპოვრები თარიღდება ელინიზმის ფინალური საფეხურით. ესენია: უნიკალური დერგი, კოლხური ამფორა, გემზე მოსახმარი თიხის ჭურჭელი. სამეთუნეო ნაკეთობებთან ერთად, მეთევზეთა მიერ მოპოვებულ კოლექციაში წარმოდგენილია საბრძოლო თუ სავაჭრო გემების ცალკეული დეტალებიც. მათ შორისაა საბრძოლო გემის ტრიერას მთავარი და დამხმარე ტარანი, ანძა, რუმპელი, სტრინგერები, კორპუსის ფიცრები, მოსასმელი ნიჩბის ჩასასმელი რკინის ორკაპა, გემის ფლორი და ქვის ბალასტიც კი. დღეისათვის ისინი არქეოლოგიური მუზეუმის ექსპოზიციაშია წარმოდგენილი (ამირან კახიძე., მერაბ ხალვაში., აღმოსავლეთ შავიზღვისპირეთის წყალქვეშა არქეოლოგიის ძეგლები, ბათუმი, 2021 წ.).

ცნობილია, რომ გემთმშენებლობამ და ნავიგაციამ განსაკუთრებულ განვითარებას მიაღწია კლასიკურ ხანაში (ძვ.წ. V-IV სს). ამავე ქრონოლოგიურ ჩარჩოებში ექცევა აღმოსავლეთ შავიზღვისპირეთის, მათ შორის საქართველოს წყალქვეშა არქეოლოგიის მონაპოვრებიც, რომლებიც უპირატესად ეგეოსური სამყაროდან მომდინარე სატრანზიტო კერამიკული ტარის ამფორების სახითაა წარმოდგენილი (ამირან კახიძე, ნუგზარ მგელაძე, ჩოლოქ-ნატანების აკვატორიაში აღმოჩენილი გვიანელინისტური ხანის ჩაძირული გემის ნაშთები - აჭარა წარსული და თანამედროვეობა, ბათუმი, 2013 წ. გვ:127-163., ამირან კახიძე., მერაბ ხალვაში., აღმოსავლეთ შავიზღვისპირეთის წყალქვეშა არქეოლოგიის ძეგლები, ბათუმი, 2021 წ.)

ამფორებს ერთ-ერთი წამყვანი ადგილი უკავია წყალქვეშა არქეოლოგიის შემთხვევით მონაპოვართა შორს. უძველესი ბერძნული იმპორტი სწორედ ამ სახის ნაკეთობებითაა წარმოდგენილი. კერამიკული ტარა, როგორც თხევადი თუ მშრალი პროდუქციის ტრანსპორტირების საშუალება, ფართოდ გამოიყენებოდა საზღვაო და სამდინარო ტრანსპორტში. ასევე ითქმის სხვა სფეროთა მიმართ. ყოველივე ეს კი მათი სპეციფიკური

ფორმის კონკრეტული პირობებისადმი მისადაგებით იყო განპირობებული. ამფორებით ხდებოდა მრავალი სახეობის თხევადი თუ მშრალი პროდუქციის გადაზიდვა. ესენი იყო: სხვადასხვა საწარმოო ცენტრში დაწურული ღვინო, ზეთუნის ზეთი, ზეთისხილი, დამარილებული თევზი, ყურძენი, ქლიავი, ატამი, ლელვი, ფინიკი, თხილი, ცარცი, ფისი, კირი, ნავთობი და ა.შ. გარდა ამისა, ყოფა-ცხოვრებაში ისინი მოიხმარებოდა სამზარეულო ჭურჭლად, საყვავილეებად, ყულაბად, პრიმიტიულ კერად, სასაზღვრო ნიშნებად, სამშენებლო მასალად, საარჩევნო და ახალშობილთა დასაკრძალავ ურნებად; საკანალიზაციო, სადრენაჟო და წყალმომარაგების გასამართავად, გემებისა თუ სხვა დიდი ზომის ჭურჭლის ტევადობის განმსაზღვრელად. ყოველივე ამან განაპირობა ანტიკურ სამყაროში კერამიკული ტარის დასამზადებელი 50-60-მდე საწარმოო ცენტრის არსებობა.

აღმოსავლეთ შავიზღვისპირეთში ზღვის ფსკერზე აღმოჩენილ უძველეს არტეფაქტებს შორის გამოიყოფა ეგეოსურ სამყაროში შექმნილი პროდუქცია. მათ შორის, აღსანიშნავია მაღალხარისხოვანი ღვინის ვაჭრობით განთქმული კუნძულ ქიოსისა და თაზოსის ამფორები, რომლებიც ძვ.წ. VI-V საუკუნეებით თარიღდება. სწორედ ამ დროიდან იზრდება მკვეთრად კუნძულ ქიოსის იმპორტი პონტოსპირეთში (ამირან კახიძე, მერაბ ხალვაში, აღმოსავლეთ შავიზღვისპირეთის წყალქვეშა არქეოლოგიის ძეგლები, ბათუმი, 2021 წ. გვ: 16-18, კატალოგი 1-5).



1



2



3



4

1 ქიოსური ამფორა, 2. თაზოსური ამფორა, 3. ჩაფი, 4 ქოთანი და რკინის ორკაპა



5

5. ჩაძირული გემის ხის დეტალები



მუზეუმების ძალა - 2022

მუზეუმის კვირეული 18 მაისიდან 24 მაისის ჩათვლით მიმდინარეობდა ბათუმის ხუთივე მუზეუმში. კვირის განმავლობაში აქ სხვადასხვა თემატიკის საგანმანათლებლო პროგრამები, საინტერესო გამოფენები და მნიშვნელოვანი აქტივობები ჩატარდა. 24 მაისს კი ხარიტონ ახვლედიანის სახელობის მუზეუმში გაიმართა მუზეუმის საერთაშორისო დღისადმი მიძღვნილი კვირეულის დახურვა. მუზეუმის თანამშრომლებმა მოამზადეს მსმენელთათვის საინტერესო პერფორმანსი სახელწოდებით -



„ძველი ბათუმის ამბები“. მოაწყვეს გამოფენა, სადაც წარმოდგენილი იყო მე-XIX საუკუნის აჭარის ყოფისა და კულტურის ამსახველი ექსპონატები და მამაკაცის სამოსი. კერძოდ, ჩაქურა და აჭარელი თავადის (ბეგი) ბეჟანიძის საქორწინო სამოსი. ასევე, ძველი ქართული ხელსაქმის, ქარგულობისა და ქსოვის უნიკალური ნიმუშები. გამოფენაზე წარმოდგენილი იყო

საფეიქრო იარაღები: საჩეჩელი, ხერთალი, ჭახრაკი. პერფორმანსით გაცოცხლდა ძველი ქართული ხელსაქმის ისტორია, ქარგულობის, ქსოვის და მატყლის დართვის ტრადიციები. აჭარელთა ყოფაში ქარგულობა წარმოადგენდა ერთ-ერთ მნიშვნელოვან კულტურას: გასათხოვარ ქალს აუცილებლად უნდა სცოდნოდა რთვა, ქსოვა, ქარგვა. ქალი როცა თხოვდებოდა, სამზითვო სკივრის აუცილებელ ნაწილს წარმოადგენდა ნაქარგობა.



განსაკუთრებით ფაქიზად იცავდნენ ქარგვის ტექნიკის ტრადიციებს ახალგაზრდა გოგონები. იქარგებოდა ოქრომკვდით, ვერცხლმკვდით, დაგრეხილი აბრეშუმის ძაფით, ხავერდულათი. მრავალმხრივი იყო შესრულების ტექნიკაც: ამობურცული,



განსაკუთრებით ფაქიზად იცავდნენ ქარგვის ტექნიკის ტრადიციებს ახალგაზრდა გოგონები. იქარგებოდა ოქრომკვდით, ვერცხლმკვდით, დაგრეხილი აბრეშუმის ძაფით, ხავერდულათი. მრავალმხრივი იყო შესრულების ტექნიკაც: ამობურცული,

სადა, ყაისნალური, ატლასის, გობელენის, ნახევარჯვარი და სხვ. პატარძალს ქმრისა და ოჯახის წევრებისთვის საჩუქრად მიჰქონდა თავისი ხელით მოქსოვილი წინდები, ხელთათმანები და სხვადასხვა საოჯახო ნაქსოვი ნივთი. ხალხური ხელსაქმე ტრადიციულ ოჯახებს წესად მოსდევდათ. იგი თაობიდან თაობას გადაეცემოდა.



ქალაქ ბათუმის №1 საჯარო სკოლის მოსწავლეებმა ძველი ბათუმელებისათვის დამახასიათებელი კაბები მოირგეს, ხოლო სამოდელიო სააგენტოს მოდელებმა თანამედროვე აჭარული სამოსის ჩვენება გამართეს (დიზაინერი ესმა მამულაძე). მუზეუმის კვირეულის დახურვის ღონისძიებას განსაკუთრებული მნიშვნელობა შესძინა ხელოვან ირაკლი ცეცხლაძის საჩუქარმა „ქალაქით შესრულებული აჭარის მუზეუმის ლოგო“, რომელიც საპატიო ადგილს დაიჭერს მუზეუმის ფონდში.

ბათუმის კულტურის და განათლების ისტორიიდან

(XX საუკუნის დასაწყისი)

XX საუკუნის დასაწყისში აჭარაში, რუს ხელისუფალთა მიერ წარმოებული რუსიფიკატორული პოლიტიკის მიუხედავად, ქალაქის თვითმმართველობის მიერ განხორციელდა სხვადასხვ სახის კულტურულ-აღმშენებლობითი საქმიანობა.

ბათუმის თვითმმართველობის მიერ ზღვისპირა პარკში მოეწყო ნიჟარის ფორმის საკონცერტო მოედანი, სადაც იმართებოდა სიმფონიური ორკესტრის საღამოები. აკუსტიკური და კლიმატური ფაქტორების გათვალისწინებით, საკონცერტო მოედნის ადგილად შეარჩიეს ყოფილი თბილისისა და კომაროვის ქუჩებს შორის არსებული მონაკვეთი (აჭარის/არ/არქივი ფ. ი-6. აღწ. 1, საქმე 721, გვ 1).

1908 წლის 13 მარტს, ივანე მიხეილის ძე სანტრუსოვის მიერ წარმოდგენილი გეგმის საფუძველზე, ქალაქ ბათუმში, ალექსანდრეს სახელობის ბაღში, მოეწყო ევროპის ტიპის საზაფხულო თეატრი. ასევე, აიგო ცირკის შენობა, ხელოვნური მღვიმე, ტრიუმფალური თალი, ველოტრეკი, საცურაო აუზი, სამხეცე. 1909 წელს ნური გელის ტბაზე აიგო წყლის კარუსელი. მეცენატი ყველა ამ ზემოჩამოთვლილს საკუთრებად უტოვებდა ბათუმის მცხოვრებთ, იმ პირობით, რომ 5 წლის განმავლობაში მიღებული შემოსავალი დარჩებოდა მას და 5 წლის შემდეგ კი იღებდა ყოველწიურად 5 000 მანეთის გადახდის ვალდებულებას. 1912 წლის აგვისტოში, ნიკოლოზ დავითის ძე ბროვალის გეგმით, ზღვისპირა პარკში მოეწყო კინემატოგრაფიის სახლი. ჩვენი ქალაქის ისტორიაში ეს იყო ერთ-ერთი პირველი კინო-თეატრის შენობა. 10 წლის შემდეგ კინემატოგრაფიის სახლი გადავიდა ქალაქის საკუთრებაში.

რუსები არა მარტო გეოგრაფიული, არამედ კლიმატური პირობების გამო (თბილი ზღვის ჰავა) ბათუმს უწოდებდნენ ფანჯარას ევროპაში.

ბათუმში რუსეთის გუბერნიის შიდა ნაწილებიდან აგზავნიდნენ ბავშვებს სასწავლებლად. სწორედ ამ მიზნით, 1893 წლის 22 მარტს, ქალაქის თვითმმართველობამ გადანყვიტა ზღვასთან ახლოს გაეხსნა ოთხკლასიანი ვაჟთა გიმნაზია (ახლანდელი სახელმწიფო უნივერსიტეტის შენობა).

თავდაპირველად გიმნაზია მოთავსებული იყო ორსართულიან შენობაში. მთავარი კორპუსი შედგებოდა საკლასო ოთახებისა და პანსიონისგან. პირველ სართულზე

განთავსებული იყო სპორტული დარბაზი, რვა საკლასო ოთახი, კანცელარია, დირექტორის კაბინეტი, სამასწავლებლო, ხოლო, მეორე სართულზე კი - ეკლესია, სააქტო დარბაზი, რვა საკლასო ოთახი, სამხატვრო კლასი, ფიზიკის კაბინეტი, ლაბორატორია და ბიბლიოთეკა (აჭარის/არ/არქივი ფ. ი-6. აღწ. 1, საქმე 251, გვ 3).

ამავე პერიოდში საფუძველი ეყრება ქალთა ექვსკლასიან გიმნაზიას. ქვის ერთსართულიანი შენობა გათვალისწინებული იყო 225 მოსწავლისათვის. ქალთა გიმნაზიაში ისწავლებოდა ბუნებისმეტყველება, მათემატიკა, ისტორია, გეოგრაფია, საღვთო სჯული, ხატვა, მუსიკა. (აჭარის/არ/არქივი ფ. ი-6. აღწ. 1, საქმე 163, გვ 109).

1913 წლიდან მოყოლებული იხსნებოდა მექთებისა და მედრესების ტიპის მუსულმანური სკოლები, რომლებიც რუს ხელისუფალთა მკაცრ კონტროლს ექვემდებარებოდნენ. აღნიშნულ სკოლებში, ვითარების შესწავლის მიზნით, მათ მიერ შედგენილი იყო შემდეგი სახის კითხვარი: 1. როდის და ვისი გადაწყვეტილებით გაიხსნა სკოლა 2. რა საგნები ისწავლება და რომელ ენაზე მიმდინარეობს სწავლება 3. რომელი სახელმძღვანელოებია სწავლებისათვის განკუთვნილი (ავტორის, გამოცემის წლისა და ადგილის მითითებით). 4. მასწავლებელთა პირადი შემადგენლობის ვინაობა, განათლების ცენზი 5. არსებობს თუ არა რაიმე პროგრამა 6. მოსწავლეთა რაოდენობა და ა.შ.

1902 წლის აგვისტოში აჭყვამი გაიხსნა ბერძნული სკოლა. ამავე პერიოდში ბათუმში არსებობდა ბერძნული მართლმადიდებლური სკოლა. 1912 წლის თებერვალში ინგლისის მოქალაქე მებოლ ნეიტი ბათუმში ხსნის ინგლისური ენი სწავლების კერძო სკოლას (აჭარის/არ/არქივი ფ. ი-6. აღწ. 1, საქმე 541, გვ 17).

1902 წლის პირველ ივლისს ბათუმში გაიხსნა სახალხო ბიბლიოთეკა, კავკასიის განყოფილებით (აჭარის/არ/არქივი ფ. ი-6. აღწ. 1, საქმე 251, გვ 8).

ამრიგად, ზემოთ მოტანილი საარქივო მასალებიდან გამომდინარე, შეიძლება დავასკვნათ, რომ XX საუკუნის დასაწყისში ბათუმის თვითმმართველობა აჭარაში ნაყოფიერ კულტურულ-საგანმანათლებლო საქმიანობას ეწეოდა.

გამოყენებული წყარო:

1. (აჭარის არ არქივი ფ. ი-1. აღწ. 1, საქმე 541, 654
2. (აჭარის არ არქივი ფ. ი-6. აღწ. 1, საქმე 163, 235, 251, 614, 615, 721.

აბსტრაქტული ხელოვნების სათავეებთან

პიტ მონდრიანი - 150

აბსტრაქციონიზმი (ლათ. abstractus - განყენებული) მოდერნისტული ხელოვნების ერთ-ერთი უმნიშვნელოვანესი მიმდინარეობაა, რომელიც 1910-იან წლებში საბოლოოდ ჩამოყალიბდა ფერწერასა და ქანდაკებაში. ამ მიმდინარეობის მიმდევრები უარს ამბობენ სამყაროს ობიექტურ ასახვაზე, ისინი მხატვრული ფორმის ძირითადი ელემენტების - ფერის, ხაზის, ლაქის მეშვეობით ორგანიზებულ კომპოზიციებს ქმნიან, ამიტომაც აბსტრაქტულ ხელოვნებას ხშირად უწოდებენ „უსაგნოს“. აბსტრაქტულ ნამუშევრებში ფორმას, რომელიც ყოფით ასოციაციას გამორიცხავს, აბსოლუტური ესთეტიკური მნიშვნელობა, სიმბოლური დატვირთვა, ადამიანზე ზემოქმედების განსაკუთრებული თვისება აქვს მინიჭებული.

დიდი პოლანდიელი მხატვარი პიტ მონდრიანი ე.წ. გეომეტრიული აბსტრაქციონიზმის ფუძემდებელია. შემოქმედებითი გზა მან ამსტერდამის სამხატვრო აკადემიაში დაიწყო. გატაცებული იყო აღმოსავლური ფილოსოფიით, თეოსოფიით, პლატონიზმის იდეებით,



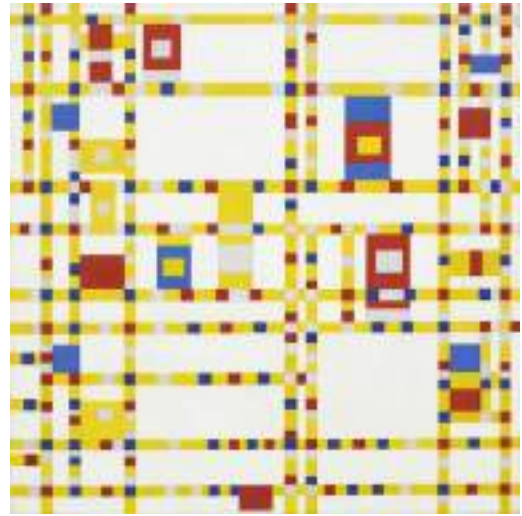
რამაც იგი პარმონიული სამყაროს შეცნობის თავისეულ აღქმამდე მიიყვანა. მას შემდეგ, რაც 1911 წელს პარიზში პიკასოს და ლეფერს კუბისტურ მხატვრობას გაეცნო, ხელოვანმა შეასრულა სურათები, რომლებიც ხეების და ნატურმორტების გეომეტრიულ სტილიზაციას წარმოადგენდა; შემდეგში, მის მიერ ჩამოყალიბებული კონცეფციის თანახმად, დაიწყო სწორკუთხედებისგან შემდგარი

დაბალანსებული კომპოზიციების ხატვა, რომელთა ფორმას “ნეოპლასტიკური” უწოდა. „ნამდვილი თანამედროვე მხატვარი აცნობიერებს, რომ მშვენიერების გრძნობა - კოსმიური, უნივერსალური წარმოშობისაა. ასეთ აღიარებას ის აბსტრაქტულ პლასტიციზმამდე მიჰყავს“ - ამბობდა მონდრიანი.

პირველი მსოფლიო ომის დროს მხატვარი ამსტერდამში დაბრუნდა და შემოიკრიბა თავისი მიმდევრები, რომელთა შორის რამდენიმე არქიტექტორი და დიზაინერი იყო. 1916 წელს მათ დააარსეს ჟურნალი „სტილი“ (“De Stijl”), სახელწოდების მიხედვით, ამ ჯგუფს ხშირად სტილის ჯგუფს უწოდებენ (თეო ვან დუსბურგი, ჟორჟ ვანტონგერლოო, ბარტ ვან

დერ ლეკი, იაკობ აუდი და სხვ.). მხატვარმა ზეგავლენა იქონია სანარმოლო დიზაინზე, წიგნის გრაფიკასა და გამოყენებით ხელოვნებაზე, რადგანაც მისი სადა ფორმები შეესაბამებოდა თანამედროვე ყოფის ლაკონიურობას.

მონდრიანი მიზნად ისახავდა, შეექმნა „სუფთა ფორმების ახალი პლასტიკა“ და მათი საშუალებით - წონასწორობა და ჰარმონია. კუბისტური ფორმები მან თანმიმდევრულად განავითარა მკაცრ გეომეტრიულ სტილად და თავისი სურათები სიბრტყობრივ, სქემატურ კომპოზიციებამდე დაიყვანა: „ტაბლო I“ (ლუდვიგის მუზეუმი, კიოლნი. 1921), „კომპოზიცია



2“ (გუგენჰაიმის მუზეუმი, ნიუ-იორკი. 1922), „კომპოზიცია ყვითლით, წითლით და ლურჯით“ (მენილის კოლექცია, ჰიუსტონი. 1927) და სხვ. ესაა შავი ჰორიზონტალური და ვერტიკალური ხაზებით გატიხრულ სიბრტყეზე მოთავსებული სხვადასხვა ზომის ყვითელი, წითელი და ლურჯი ფერის სწორკუთხედები, რომლებიც ჩართულია ნეიტრალური - შავი, ნაცრისფერი და თეთრი სწორკუთხედების წყებაში. მონდრიანი მიიჩნევდა, რომ სახვითი ხელოვნების მიზანს არ წარმოადგენს კონკრეტული რეალობის რეპრეზენტაცია. უნივერსუმის ასახვა, მისი ჰარმონიის და ერთიანობის განსახიერება მხოლოდ „სუფთა ფერწერის“ მეშვეობით არის შესაძლებელი, რომელიც სამყაროს შექმნის კანონებით ხელმძღვანელობს და უნივერსალურ საწყისებს ასახავს.

მეორე მსოფლიო ომის დაწყება მონდრიანს აიძულებს თავი ამერიკას შეაფაროს. ნიუ-იორკის ბოხოქარი ცხოვრება უბიძგებს მხატვარს სტილი შეიცვალოს და კომპოზიციების შავი ხაზები მცირე ზომის ფერადოვანი კვადრატების რიგებით ჩაანაცვლოს. ამ პერიოდის ტიპური სურათის „ბუგი-ვუგი ბროდვეიზე“ (თანამედროვე ხელოვნების მუზეუმი, ნიუ-იორკი. 1942/43) შთაგონების წყარო მანჰეტენის ცათამბჯენტთა თავბრუდამხვევი ვერტიკალები და ჯაზური მუსიკის ენერგიული რიტმებია, რაც დიდი ქალაქის მიზანსწრაფულ პულსაციას გადმოსცემს.

სტატიამ „შენიშვნები აბსტრაქტულ ხელოვნებაზე“ (1945) დიდი ფრანგი მოდერნისტი ფერწერა ლეჟე წერდა: „გასული ოცდახუთი წლის სახვითი ხელოვნების სხვადასხვა მიმართულებებში აბსტრაქტული ხელოვნება ყველაზე მნიშვნელოვანი, ყველაზე

საინტერესოა. ესაა ხელოვნება, რომელიც ღირებულია თავისთავად, რომელმაც



გამოამჟღავნა თავისი თავი და რომელიც პასუხობს მოთხოვნილებებს. მას აქვს ისეთივე სურვილი სრულყოფილებისა და სრული თავისუფლებისა, როგორც აქვთ წმინდანებს, გმირებსა და შეშლილებს. ეს არის განსაკუთრებული მდგომარეობა, რომლის მიღწევაც მხოლოდ რამდენიმე შემოქმედს თუ ძალუძს. მოდელირება, კონტრასტები, საგნები გაქრნენ, დარჩა მხოლოდ ძალიან წმინდა,

ძალიან ზუსტი დამოკიდებულებები, რამდენიმე ფერი, რამდენიმე ხაზი... ..თანამედროვე ცხოვრება, თავისი სისწრაფითა და შფოთით, დინამიკითა და კონტრასტებით აღსავსე, მძვინვარედ ეხეთქება ამ ქაოსიდან ამომავალ ნათელ, ფაქიზ სტრუქტურას. ნუ შეეხებით მას, იგი დასრულებული მოვლენაა.“ ეს შესანიშნავი სიტყვები მთელი სისავსით გამოხატავს როგორც აბსტრაქტული ხელოვნების არსს, ასევე, პიტ მონდრიანის პიროვნულ თუ შემოქმედებით მრწამსს.

ჩემი, ჩვენი ბათუმი და მუზეუმები

(როგორ გავხდით ბათუმელი და მუზეუმელი)

დავიბადე რუსთაში, ვცხოვრობდი ქუთაისშიც, სტუდენტობა დედაქალაქში გავატარე, მაგრამ ბათუმი ყველაზე, ყველაზე ჩემი ქალაქია. თორმეტი წლის ვიყავი, როცა წავიკითხე ალექსანდრე ჩხაიძის წიგნი „როცა მთავრდება ბავშვობა“ - ძალიან თბილი წიგნი ბათუმზე და ბათუმელებზე, ბავშვობაზე. აი, ამის შემდეგ დავეუყინე დედას ვიცხოვროთ ბათუმში-თქო (დედა წარმოშობით ბათუმელია). მალე ასეც მოხდა. მიპირებდნენ, სწავლა განმევგრძო ქალაქის პირველ სკოლაში, მაგრამ, ასევე, დავიჟინე-მესწავლა იმ სკოლაში, რომელზეც წერდა მწერალი. მაშინ ეს ბათუმის ერთ-ერთი საუკეთესო სკოლა - მაშინდელი მეცხრე სკოლა (როგორც ეძახდნენ, თამარ მაჭუტაძის გიმნაზია) იყო. დღემდე ბედნიერი ვარ, რომ ეს ასე მოხდა. უნივერსიტეტის დამთავრების შემდეგ, სრულიად შეგნებულად მუშაობა დავიწყე მუზეუმში, სადაც დღემდე ვმუშაობ.

ბათუმი მუზეუმების ქალაქია! ეს რამდენიმე წლის წინ ვთქვი და დავწერე და მიხარია, რომ აიტაცეს, როგორც სლოგანი. ამასაც ჯიუტად ვიმეორებ, რომ ჩვენი ქალაქის სტუმარმა არ უნდა თქვას, ზღვაზე ვიყავიო იმიტომ, რომ ბათუმი დიდი, საინტერესო ისტორიის, საამაყო ადამიანების, ტოლერანტული, დიდი მიმღებლობის, სითბოს, სიყვარულის ქალაქია.

ძველი ბერძნები ქალაქს ბათუსის სახელით მოიხსენებდნენ. ბატონიშვილ ვახუშტიდან თითქმის 1939 წლამდე ჩვენს ქალაქს ბათომი ერქვა. 1918 წელს პაოლო იაშვილი წერდა „ან დავიბრუნოთ ბათომი ჩვენი, ანდა ბათომთან დავტოვოთ ძველები“. უფროსი თაობის ბევრი ჩვენი თანაქალაქელი კვლავაც ბათომს უწოდებს მშობლიურ ქალაქს.

1883 წლიდან საპორტო ქალაქი...დღეს ბათუმი თანამედროვე ქართული-ევროპული ქალაქია, შავიზღვისპირეთში გამორჩეული, ძველი ორსართულიანი და ბელეტაჟი სახლებით, შემკული ფასადებით, მყუდრო ეზოებით, ქალაქის ახალ ნაწილში თანამედროვე არქიტექტურული ნაგებობებით, მაღლივი შენობებით. „სართულ-სართულ შენობების გრძელი რიგით“, ბოტანიკური ბაღით, ზღვისპირა ბულვარით, ულამაზესი პარკით ნურიეს ტბის ირგვლივ, ევროპული მოედნებით და ქუჩებით, მაღალი კლასის სასტუმროებით, კოლორიტული კაფეებით, საკულტო ნაგებობებით: ეკლესიებით, სინაგოგით, მეჩეთით, თეატრებით.

ბათუმი კულტურული ცენტრია დიდი და პატარა მუზეუმებით.

ხარიტონ ახვლედიანის სახელობის აჭარის მუზეუმი - ჩვენ მას დედა მუზეუმს ვეძახით. ამ ფორმით და შინაარსით მუზეუმი ხარიტონ ახვლედიანმა შექმნა და ამ სახელებით მუზეუმი მისსავე სახელობის ქუჩაზე მდებარეობს.

აჭარის სამუზეუმო გაეთიანებაში შედის ხელოვნების მუზეუმი, არქეოლოგიის მუზეუმი, ილია ჭავჭავაძის, მემედ აბაშიძის, რელიგიის და ძმები ნობელების სახელობის ტექნოლოგიური მუზეუმები (უმდიდრესი და მრავალფეროვანი კოლექციებით). მალე ქალაქს შეემატება კინოს მუზეუმი (ბათუმური ისტორიებით კინემატოგრაფში).

სტუმრებს შეუძლიათ, ქალაქიდან გაუსვლელად წარმოდგენა შეიქმნან რეგიონის ისტორიაზე, მრავალფეროვან ყოფაზე, აჭარის ლანდშაფტსა, ფლორასა და ფაუნაზე. გამოჩინილ, ამაგდარ მოქალაქელებზე წარსულში და აწმყოში. ჩვენ ყველას გვყავს ჩვენი ოფიციალური და არაოფიციალური საპატიო ბათუმელები.

სხვადასხვა დროს ბათუმზე წერდნენ მოგზაურები, ევროპელი და ქართველი მკვლევრები, კლასიკოსები. ჩვენს ქალაქზე პოეტური შედეგებია შექმნილი და კიდევ ბევრი შეიქმნება. ყველაზე ახლო და ამაღელვებელია გალაკტიონის, გიორგი სალუქვაძის, ზურაბ გორგილაძის, ფრიდონ ხალვაშის, ლადო სეიდიშვილის, ვახტანგ ღლონტის დაუვინყარი ლექსები. ახალი თაობის პოეტებისა და მხატვრების შემოქმედება.

ულამაზესი, გულშიჩამწვდომი სიმღერებით უმღერეს ბათუმს ქართველებმა და ვისაც ახსოვს „ფილიპინკებმაც“. და კიდევ და კიდევ იქნება ახალი ლექსები და სიმღერები, ტილოები...სულ ახლო წარსულში ნიკოლაძეებმა „გულო აჭარულო, სულო ქართულო“ გააჟღერეს... და მაინც, ყველაზე სახასიათო ალი სამსონიას „წვიმიანი მზიანეთია“ კოლორიტული ბათუმელებით, მებღვაურებით, მეთევზეებით, ზღვით, თოლიებით... ჰოდა გვიყვარს ეს ქალაქი დარშიც და ავდარშიც, დელგმა წვიმაშიც კი.

დიახ! ბათუმი ის ქალაქია, რომელსაც აქედან წასული ადამიანები არ ივინყებენ. დიდხანს მიჰყვებათ ბათუმური ხიბლი, მონატრება და კიდევ აქ ჩამოსვლის სურვილი. მე კი ვერასოდეს ვიცხოვრებდი და ვიმუშავებდი სხვაგან.

გვიყვარს ჩვენი ქალაქი და ქალაქელები. წარსულის, აწმყოს და მომავლის ქალაქი!

რომაული აკულტურაციის ნაშთები ჭოროხის ქვემო წელზე

საქართველოს ზღვისპირეთის ანტიკურ, კერძოდ კი, რომაულ სამყაროსთან პოლიტიკური, სავაჭრო-ეკონომიკური ურთიერთობებისა თუ ადგილობრივი მოსახლეობის სამეურნეო საქმიანობის, ყოფისა და კულტურის შესწავლის თვალსაზრისით, მნიშვნელოვანი ინფორმაციის მომცემია გონიო-ათესაროსის არქეოლოგიური გათხრების შედეგად გამოვლენილი შენობა-ნაგებობები და მოპოვებული არქეოლოგიური მასალები. ამ თვალსაზრისით 1994 წლიდან დღემდე ნაყოფიერ საველე სამუშაოებს აწარმოებს გონიო-ათესაროსის ციხის შემსწავლელი არქეოლოგიური ექსპედიცია (ვრცლად იხ. კახიძე, მამულაძე, 2016, 56-70).

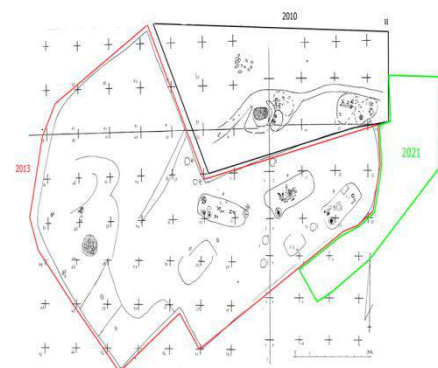
თუმცა, საკუთრივ ციხის შესწავლის პარალელურად, აუცილებელია ადგილობრივი მოსახლეობის, რომელმაც მანამდე შეითვისა სპარსული და ბერძნული ნოვაციები,

დამოკიდებულების შესწავლა რომელი სამხედროებისადმი.

მნიშვნელოვანია, დადგინდეს, ვრცელდებოდა თუ არა რომაელთა პოლიტიკური ძალაუფლება ციხის გარეთ და ახდენდა თუ არა უცხოური

ელემენტის არსებობა რეგიონის კულტურულ „ანექსიას“. ამ მხრივ უაღრესად მნიშვნელოვანია აღმოსავლური თუ ანტიკური კულტების, აგრეთვე, ქრისტიანობის გავრცელების მასშტაბის განსაზღვრა ამ მიკრორეგიონში.

ამ ამოცანების შესასრულებლად ბამ-ის ექსპედიცია ჯერ კიდევ 2010-2012 წლებში აწარმოებდა არქეოლოგიურ გათხრებს ხელვაჩაურის მუნიციპალიტეტის სოფელ მახოში, ჭოროხის მარცხენა სანაპიროზე, გონიო-ათესაროსთან ახლოს. გამოვლინდა რომაული პერიოდის 10 სამარხი, მრავალფეროვანი ინვენტარით, რომელიც ახ.წ. III ს თარიღდება.





აღმოჩენილი მასალა მრავალფეროვანია. დასტურდება მიცვალებულის სხეულის ნაშთები, სამეთუნეო ნაწარმი, რომელშიც დასტურდება როგორც იმპორტი, ისე ე.წ. რომანიზირებული ფორმები და, რა თქმა უნდა, ადგილობრივი კერამიკა. იყო მინის ნაწარმი,

სამკაულები, ვერცხლის მონეტები, რკინის დანები და კაჟისა და ობსიდიანის ნუკლეუსები (კახიძე, შალიკაძე, 2015: 104-116; კახიძე, მამულაძე, 2016: 71-74).

აღსანიშნავია, რომ 1946 წ. ამავე სოფელში, ჩაის პლანტაციების დამუშავების დროს, აღმოჩნდა ადგილობრივად დამზადებული ოქროს განძი (იხ. ოთ. ლორთქიფანიძე, თ. მიქელაძე, დ. ხახუტაიშვილი, 1980: ტაბ. 53-54), რომლის ნაწილიც დღეს ბამ-ში ინახება.

ამ ეპოქის ძეგლებმა ყურადღება მიიქცის შემთხვევითი აღმოჩენებითაც. მდ. ჭოროხის მარჯვენა სანაპიროზე. ერთ-ერთი მათგანის სოფ. კაპანდიბთან (ხელვაჩაურის მუნიციპალიტეტი) აღმოჩნდა. შესწავლილ იქნა ორი ორმოსამარხი. სამარხეული ინვენტარიდან აღსანიშნავია თიხის ქოთნები, დოქები, კოჭობები, ჯამები, ვერცხლის სამაჯური, ბეჭედი, მძივები, მონეტა და ა.შ.



სამარხები ახ.წ. II-III საუკუნეებითაა დათარიღებული (Mamuladze, Ebralidze, Turmanidze, 2010: 56-68). ამავე პერიოდით თარიღდება აქვე აღმოჩენილი ოქროსა და ვერცხლის ნივთებისაგან შედგენილი განძიც (კახიძე, შალიკაძე, ფარტენაძე, 2015: 53-62, კატ. 69-83). აღსანიშნავია, რომ

ამავე სოფელში ბამ-ის ექსპედიციამ მიაკვლია კარიერს. ამირან კახიძის, დაკვირვებით აქ

ჩამოთლილი კვადრები რომაელებს აფსაროსის ციხის მშენებლობისას უნდა გამოეყენებინათ. საქართველო-პოლონეთის გონიო-აფსაროსის ერთობლივი ექსპედიციის თანახემდღვანელის, რადოსლავ კარასიევიჩ-შჩიპიორსკის დაკვირვებით მსგავსი კარიერი გონიოს მიდამოებშია. ეს ორი ჰიპოთეზა ურთიერთსანინააღმდეგოდ არ გვერვნება. შესაძლებელია, რომაელებმა გონიოში კარიერის მიგნებამდე სწორედ კაპანდიბიდან გადმოზიდეს სამშენებლო კვადრების ნაწილი, სავარაუდოდ, მდ. ჭოროხის გამოყენებით.

კიდევ ერთი შემთხვევითი აღმოჩენა მომდინარეობს ხელვაჩაურის სოფ. ზანაქიძეებიდან. მიკროუბან გორგოშაძეების უბანში სირთზე, საცალფეხო გზის



გაფართოებისას, გამოჩნდა შემდეგი ნივთები: ოქროს დიადემა, ადგილობრივი და უცხოური თიხისა და მინის ჭურჭელი, რამდენიმე მძივი. ოქროს დიადემა დამზადებულია თხელი ფირფიტებისაგან. მასზე გადმოცემული უნდა იყოს სამყაროს სამი დიდი განზომილების - ცის,

დედამინისა და ქვესკნელის სიმბოლური გამოსახულებანი (კახიძე, შალიკაძე, ფარტენაძე, 2015: კატ. 94). მინის სირიული წარმომავლობის სანელსაცხებლე ძვ.წ. II-III სს ნაკეთობა უნდა იყოს (შალიკაძე, 2009: 52-54).

ჩვენი ყურადღება მიიქცია კიდევ ერთმა აღმოჩენამ, რომელიც, ასევე, მდებარეობს სოფელ ზანაქიძეებში, მიკროუბან სატეხიაში. ამ ტერიტორიაზე სადაზვერვო-არქეოლოგიური სამუშაოები გასული საუკუნის 80-იან წლებში დიწყო. კერძო პირის, ზებურ ცეცხლაძის საკარმიდამო ნაკვეთში მიკვლეული იქნა დარღვეული სამარხი რამდენიმე ნივთით, აგრეთვე, რომაული ეპოქის მარანი ილო ქახბადაძის საკარმიდამო ნაკვეთში. სავარაუდოდ, სწორედ სამარხეული ინვენტარიდანაა დევიდ ბრაუნდთან ნახსენები მონოგრამიანი ამეთვისტოს და კრევეტისგამოსახულებიანი



სარდიონის ბეჭდები, რომლებიც ახ.წ. I ს ბოლოთი თარიღდება (Braund, 1994: 186, note 56). სამწუხაროდ, გარკვეული მიზეზების გამო ვერ მოხერხდა ექსპედიციის ანგარიშების მოძიება. ვისარგებლეთ ექსპედიციის წევრის პროფესორ ამირან კახიძის საველე ჩანაწერებით.



სსიპ აჭარის მუზეუმის თანამშრომელმა თამარ შალიკაძემ და ბამ-ის საექსპოზიციო განყოფილების უფროსმა იზოლდა დუმბაძემ გაბნეული მასალის მოძიების მიზანით კვლევა-ძიება გააგრძელეს აჭარის მუზეუმის ხარიტონ ახვლედიანის სახელმწიფო მუზეუმში. მიკვლევული იქნა რომაული ხანის საინტერესო მასალა: ლურსმნები, სინოპური ამფორის ძირები, ქვევრის ძირ-კედლის ფრაგმენტები, არის ერთი ცალი არიბალისებრი ჭურჭელიც. ამის შემდეგ ჩვენმა ჯგუფმა გადაწყვიტა გვენახა ადგილი, რომელიც მდებარეობს ზ.ცეცხლაძის საკარმიდამო ნაკვეთში. ადგილი მთლიანად დაფარულია მოზრდილი ხეებითა და ბუჩქნარით. მოახლოებული ზამთრისა და შექმნილი პანდემიური სიტუაციის გამო ამჯერად საველე სამუშაოები ვერ ვანარმოეთ. მეპატრონესთან შეთანხმებით, საველე სამუშაოები 2022 წლისთვის გადავდევით.

ბიბლიოგრაფია

1. კახიძე ა., შალიკაძე თ. ხელვაჩაურის მუნიციპალიტეტის სოფ. მახოს 2013 წლის არქეოლოგიური გათხრების ანგარიში, აჭარა: წარსული და თანამედროვეობა, 2: 104-131.
2. კახიძე ა., შალიკაძე თ., ფარტენაძე თ., ბათუმის არქეოლოგიური მუზეუმის საგანძური, ბათუმი, 2015.
3. კახიძე ა., მამულაძე შ. აჭარის არქეოლოგიური ძეგლები, თბილისი, 2016.
4. ლორთქიფანიძე ოთ., მიქელაძე თ., ხახუტაიშვილი დ. გონიოს განძი, თბილისი, 1980.
5. შალიკაძე, გვიანანტიკური და ადრეშუასაუკუნეების მინის ნაწარმი სამხრეთ-დასავლეთ საქართველოს შავიზღვისპირეთიდან, ბათუმი 2009.
6. Braund, Georgia in Antiquity, Oxford, 1994.
7. Mamuladze S., Ebraldidze T., Turmanidze M. Graves dated back to Roman Age along lower stream of river of Chorokhi (Kapandibi), Caucasus Journal of Social Scienses, 3/1, 2010: 56-68.